



ครัวเรือนไทยในสองทศวรรษแห่งการพัฒนา

ชาย โพธิสิตา

ภาควิชาสังคมศาสตร์และการเมือง

ราชบัณฑิตยสถาน

บทคัดย่อ

ในช่วงเวลาประมาณ ๒ ทศวรรษที่ผ่านมาสังคมไทยมีการเปลี่ยนแปลงที่สำคัญในหลายด้าน ทั้งในทางเศรษฐกิจและสังคม การเปลี่ยนแปลงที่เกิดขึ้นนั้นยังผลให้ครัวเรือนต้องปรับตัวเพื่อความอยู่รอด การปรับตัวนั้นเกิดขึ้นในหลายมิติ เช่น ในด้านการจำกัดจำนวนบุตร การปรับเปลี่ยนรูปแบบการอยู่อาศัย ในระยะยาวการปรับตัวเช่นนั้นได้ส่งผลให้เกิดการเปลี่ยนแปลงในระดับโครงสร้างของครัวเรือน

บทความนี้ใช้ข้อมูลการสำรวจภาวะเศรษฐกิจและสังคมของครัวเรือนมาวิเคราะห์ โดยเลือกมาเฉพาะข้อมูลการสำรวจปี ๒๕๓๑, ๒๕๔๑ และ ๒๕๕๑ ผลการวิเคราะห์ชี้ให้เห็นว่า มีการเปลี่ยนแปลงโครงสร้างครัวเรือนที่สำคัญในช่วงเวลาดังกล่าว ที่น่าสนใจคือ ครัวเรือน ๒ รุ่นอายุ ซึ่งเป็นครัวเรือนกระแสหลักของไทยมาแต่เดิม มีแนวโน้มลดลง ขณะที่ครัวเรือนที่มีสมาชิก ๑ รุ่นอายุ ครัวเรือน ๓ รุ่นอายุ ครัวเรือนคนเดียว และครัวเรือนข้ามรุ่น (skipped-generation household) มีแนวโน้มเพิ่มขึ้น เมื่อจำแนกดูตามประเภทของหัวหน้าครัวเรือนพบว่า ครัวเรือนที่มีหัวหน้าเป็นหญิง มีแนวโน้มสูงขึ้น แม้ว่าจะยังเป็นส่วนน้อย แต่การเพิ่มขึ้นของรูปแบบการอยู่อาศัยเหล่านี้ก็สะท้อนว่ามีการเปลี่ยนแปลงในครัวเรือนไทยอย่างสำคัญ ข้อค้นพบที่น่าสนใจอีกอย่างหนึ่งคือ ครัวเรือนที่มีผู้สูงอายุ (อายุ ๖๕ ปีขึ้นไป) มีสัดส่วนเพิ่มขึ้น และสัดส่วนดังกล่าวนี้คาดว่าจะเพิ่มขึ้นต่อไปอีกในอนาคต ตามแนวโน้มของการเปลี่ยนแปลงทางประชากรที่กำลังเกิดขึ้นอยู่ในปัจจุบัน

การเปลี่ยนแปลงเชิงโครงสร้างของครัวเรือนดังที่นำเสนอมานี้ นับว่าเป็นประเด็นที่มีนัยด้านนโยบายทางสังคมหลายประการ ซึ่งควรจะได้ทำการศึกษาลึกลงไป เพื่อกำหนดโครงการและกิจกรรมที่เหมาะสม

คำสำคัญ : ครัวเรือน, โครงสร้างครัวเรือนไทย, การเปลี่ยนแปลงทางสังคมและเศรษฐกิจ



๑. อาร์มภท

ครัวเรือนเป็นหน่วยพื้นฐานทางสังคมที่ทำหน้าที่หลายอย่าง ทั้งด้านการผลิต การบริโภค การให้การอบรมเลี้ยงดูให้แก่อนุชนรุ่นต่อไป และการสืบทอดค่านิยมทางสังคมและวัฒนธรรม นักสังคมวิทยาและนักมานุษยวิทยาได้สังเกตมานานแล้วว่า ในการทำหน้าที่เหล่านี้ครัวเรือนมีการตอบสนองต่อสถานการณ์ทางเศรษฐกิจและสังคมในระดับมหภาค และมีส่วนร่วมในกระบวนการเหล่านั้น ดังนั้นเมื่อสถานการณ์ในระดับมหภาคเปลี่ยนไป ครัวเรือนจึงมีการปรับตัวทั้งในทางโครงสร้าง (structure) และการทำหน้าที่ (function) เพื่อการดำรงอยู่อย่างมีประสิทธิภาพ ซึ่งจะมีผลต่อการอยู่รอดในระยะยาว

การวิเคราะห์ในแนวนี้ มักจะมองว่าครัวเรือนไม่ใช่หน่วยที่เบ็ดเสร็จในตัวเอง (self-sufficient) และไม่ได้ดำรงอยู่อย่างเป็นอิสระจากปัจจัยภายนอก โดยเฉพาะปัจจัยทางเศรษฐกิจและสังคมในระดับมหภาค แต่ครัวเรือนมีส่วนร่วมในฐานะ “ผู้กระทำ” และขณะเดียวกันก็เป็น “ผู้ถูกกระทำ” คือได้รับผลกระทบจากสิ่งที่เกิดขึ้นในกระบวนการเปลี่ยนแปลงในระดับมหภาคนั้นด้วย แนวคิดทำนองนี้จะพบได้ในงานของนักวิชาการหลายคน (เช่น Goode, 1963; Smith, Wallerstein, and Evers, 1984; Douglass, 2006)

รูปแบบของการมีส่วนร่วมดังกล่าวข้างต้นนั้นอาจแตกต่างกันไปตามเงื่อนไขและบริบท เช่น ตัวอย่างที่ ๑ ภายใต้ระบบเศรษฐกิจที่พัฒนาจากเกษตรกรรมไปสู่การเป็นอุตสาหกรรม ซึ่งเปิดโอกาสให้มีการจ้างงานแบบใหม่นอกภาคเกษตรกรรมมากขึ้น สมาชิกของครัวเรือนจำนวนมากที่ต้องการได้รับประโยชน์จากโอกาสการจ้างงานแบบใหม่นี้ต้องย้ายถิ่นเข้าสู่เมืองซึ่งเป็นแหล่งที่มีการจ้างงาน การอยู่แยกกันของสมาชิกครัวเรือนจึงเป็นสิ่งที่หลีกเลี่ยงไม่ได้ เมื่อเป็นเช่นนี้ทำให้โครงสร้างของครัวเรือนต้องเปลี่ยนไป ในชนบทมีครัวเรือนจำนวนมากต้องปล่อยให้เด็ก ๆ กับผู้สูงอายุอยู่กันตามลำพัง ส่วนสมาชิกวัยแรงงานย้ายถิ่นไปทำงานและอยู่ที่อื่น บ้างก็ไปไกลถึงต่างประเทศ ทำให้ครัวเรือนมีโครงสร้างเป็นแบบหัวกุด (มีแต่เด็ก) ปลายกุด (มีแต่ผู้สูงอายุ) หรือไม่ก็โหว่ตรงกลาง (มีแต่เด็กกับผู้สูงอายุ) ในหลายกรณีครัวเรือนเช่นนี้มีปัญหาการเลี้ยงดูเด็กและการดูแลผู้สูงอายุในชีวิตประจำวัน

ตัวอย่างที่ ๒ ในอดีตการดูแลบ้านและการดูแลเด็กเป็นงานที่ผู้หญิงทำเป็นส่วนมาก เนื่องจากตามประเพณีผู้หญิงถูกคาดหวังว่าต้องรับหน้าที่นี้มากกว่าผู้ชาย แต่เมื่อเศรษฐกิจเปลี่ยนไปเป็นแบบอุตสาหกรรม และผู้หญิงก็มีการศึกษามากขึ้น ทำให้การใช้เวลาของผู้หญิงในการทำงานบ้านและเลี้ยงลูกมีมูลค่าทางเศรษฐกิจต่ำกว่ามูลค่าเวลาที่เข้าไปในการทำงานที่ได้ค่าจ้าง ผู้หญิงจึงเลือกที่จะทำงานนอกบ้านมากขึ้นเวลาที่จะให้แก่การมีลูกและเลี้ยงลูกจึงน้อยลง นำไปสู่ความจำเป็นที่ต้องจำกัดจำนวนบุตร ทำให้ครัวเรือนมีขนาดเล็กลง

ตัวอย่างที่ ๓ ในกรณีการพัฒนาด้านการศึกษา ซึ่งมักจะมาพร้อมกับการขยายโอกาสเพื่อให้



ประชาชนได้รับการศึกษาสูงขึ้น ครัวเรือนส่วนใหญ่ใช้ประโยชน์จากโอกาสเช่นนี้ด้วยการส่งให้บุตรหลานของตนได้รับการศึกษาสูงขึ้น เพื่อจะได้มีโอกาสที่ดีในการทำงานและการมีชีวิตที่มั่นคงในอนาคต แต่การให้บุตรหลานได้รับการศึกษาสูงขึ้นนั้นเป็นการลงทุนที่มีราคาแพงสำหรับครัวเรือนส่วนใหญ่ คือแพงทั้งในด้านเงินทุนและเวลา เนื่องจากครัวเรือนต้องชะลอเวลาที่จะได้ใช้แรงงานจากลูกไว้จนกว่าลูกจะเรียนจบ สภาวะเช่นนี้ทำให้มีความจำเป็นที่สามีภรรยาจำนวนมากต้องการมีลูกจำนวนน้อย ความต้องการนี้ถ้าบังเอิญสอดคล้องกับการที่รัฐจัดให้มีบริการวางแผนครอบครัว คนก็จะพยายามมีลูกจำนวนน้อย เพื่อหวังจะให้ลูกที่เกิดมามีคุณภาพที่ดี ผลที่ตามมาในระดับครัวเรือนก็คือทำให้ครัวเรือนมีขนาดเล็กลง ดังเช่นที่เกิดขึ้นมาแล้วในสังคมไทยปัจจุบัน

ตัวอย่างที่กล่าวมานี้ แสดงให้เห็นความจริงอย่างหนึ่งว่า ครัวเรือนมีการตอบสนองต่อสถานการณ์ทางเศรษฐกิจและสังคมในระดับมหภาค และในการทำเช่นนั้นครัวเรือนต้องมีการปรับตัว ทั้งในทางโครงสร้าง และการทำหน้าที่ จึงอาจกล่าวได้ว่า การเปลี่ยนแปลงโครงสร้างและการทำหน้าที่ของครัวเรือนนั้น ไม่ได้เกิดขึ้นมาจากปัจจัยทางประชากรภายในครัวเรือนเอง (เช่น การเกิด การตาย) เพียงอย่างเดียว แต่เกิดมาจากการที่ครัวเรือนเข้าไปมีส่วนในกระบวนการในระดับมหภาคด้วย ในมุมมองเช่นนี้ ครัวเรือนไม่ใช่หน่วยพื้นฐานที่ดำรงอยู่อย่างเป็นอิสระจากกระบวนการทางเศรษฐกิจและสังคมในระดับมหภาค แต่มีส่วนร่วมอย่างใกล้ชิดในกระบวนการเหล่านั้น และขณะเดียวกันก็ได้รับผล กระทบจากกระบวนการเหล่านั้นด้วย

บทความนี้อาศัยมุมมองดังที่กล่าวมาข้างต้นเป็นกรอบในการทำความเข้าใจครัวเรือนไทยในกระแสการพัฒนาทางเศรษฐกิจและสังคม จุดมุ่งหมายสำคัญมีเพียงประการเดียวคือ เพื่อทราบถึงสถานการณ์ของครัวเรือนไทยในแง่โครงสร้างและความเป็นอยู่บางด้าน คำถามที่ต้องการทำความเข้าใจในที่นี้คือ ภายใต้อาณาจักรทางเศรษฐกิจและสังคมที่มีการพัฒนาไปมากตลอดช่วงเวลาหลายทศวรรษที่ผ่านมา โครงสร้างครัวเรือนไทยเปลี่ยนไปอย่างไรบ้างหรือไม่ ทั้งนี้โดยจะมุ่งพิจารณาการเปลี่ยนแปลงที่เกิดขึ้นเฉพาะในช่วงเวลาประมาณ ๒๐ ปีที่ผ่านมาเป็นสำคัญ การที่เจาะจงนำเสนอเฉพาะในช่วงเวลา ๒ ทศวรรษนี้ก็เพราะขณะนี้ยังมีความไม่สะดวกในเรื่องข้อมูลที่จะใช้เป็นหลักฐาน ซึ่งหาได้ยาก ในอนาคตเมื่อสามารถรวบรวมหลักฐานได้เพียงพอน่าจะได้นำเสนอความเปลี่ยนแปลงที่ให้ภาพในเชิงลึกได้มากขึ้น

เพื่อจะตอบคำถามข้างต้น บทความนี้จะอาศัยหลักฐานเกี่ยวกับครัวเรือนเท่าที่มีอยู่ หลักฐานทั้งหมดที่นำมาเสนอเป็นข้อมูลเชิงปริมาณที่ประมวลจากการสำรวจภาวะทางเศรษฐกิจและสังคมของครัวเรือน ซึ่งสำนักงานสถิติแห่งชาติได้ดำเนินการสำรวจต่อเนื่องกันมาเป็นเวลานาน อย่างไรก็ตาม เพื่อความเหมาะสมในที่นี้จะคัดมาเฉพาะข้อมูลการสำรวจที่ทำในช่วงเวลาประมาณ ๒๐ ปี ระหว่าง พ.ศ. ๒๕๓๑-๒๕๕๑ โดยจะเลือกนำเสนอข้อมูลจากการสำรวจ ๓ ครั้ง ที่มีระยะเวลาห่างกันครั้งละ ๑๐ ปี คือ



การสำรวจใน พ.ศ. ๒๕๓๑, ๒๕๔๑ และ ๒๕๕๑ เพื่อแสดงให้เห็นแนวโน้มของการเปลี่ยนแปลงในช่วงเวลาดังกล่าวนี้เป็นสำคัญ*

ในบทความนี้ “ครัวเรือน” หมายถึงหน่วยการอยู่อาศัย (unit of residence) ของคนที่อยู่ร่วมกันและกินร่วมกันในสถานที่เดียวกัน ในความหมายดังกล่าวนี้ คนที่อยู่กินด้วยกันเป็นครัวเรือนนั้น อาจเป็นกลุ่มคนที่มีความสัมพันธ์ต่อกันทางการแต่งงานและทางสายเลือด (ซึ่งนักวิชาการกำหนดเรียกว่า “ครอบครัว”) ก็ได้ หรือบางกรณีคนที่อยู่กินร่วมกันนั้นอาจไม่มีความสัมพันธ์ดังกล่าวต่อกันเลย (คือไม่ได้เป็นเครือญาติกันเลย) ก็ได้ อย่างไรก็ตาม ส่วนใหญ่แล้วสมาชิกของครัวเรือนมักจะเป็นผู้ที่มีความสัมพันธ์ต่อกันแบบเป็น “ครอบครัว” แม้ว่าจะมีจำนวนไม่น้อยที่สมาชิกบางคนอาจไม่ใช่สมาชิกของครอบครัวเดียวกัน เช่น อาจจะเป็นญาติของหัวหน้าครัวเรือน เป็นคนรับใช้ เป็นคนทำงานในครัวเรือน โดยนัยนี้ ครัวเรือนจึงมีความหมายกว้างและครอบคลุมถึงกลุ่มคนที่เรียกว่าครอบครัวได้ด้วย ผู้เขียนเลือกใช้คำว่า “ครัวเรือน” เพราะเห็นว่าเหมาะสมกับเนื้อหาหลักของบทความมากกว่าที่จะใช้คำว่า “ครอบครัว”

๒. ทศวรรษแห่งการพัฒนา

ดังที่ทราบกันอยู่ทั่วไปว่า การพัฒนาทางเศรษฐกิจและสังคมแบบสมัยใหม่ในประเทศไทยเริ่มมาตั้งแต่ต้นทศวรรษ ๒๕๐๐ เมื่อรัฐบาลในสมัยนั้นเริ่มใช้แผนพัฒนาเศรษฐกิจและสังคมแห่งชาติ ฉบับที่ ๑ (พ.ศ. ๒๕๐๔-๒๕๐๙) ซึ่งนับเป็นจุดเริ่มต้นของการเปลี่ยนแปลงอย่างสำคัญ ปัจจุบันเรากำลังอยู่ในช่วงเวลาของแผนพัฒนาฯ ฉบับที่ ๑๑ (พ.ศ. ๒๕๕๕-๒๕๕๙) แผนพัฒนาฯ เหล่านี้มีเป้าหมายและจุดเน้นสำคัญต่างกันไปบ้าง แต่โดยรวมแล้วก็มุ่งให้เกิดความเติบโตต่อเนื่องทั้งในทางเศรษฐกิจและทางสังคมในทุกภาคส่วน

การพัฒนาภายใต้แผนพัฒนาเศรษฐกิจและสังคมฯ ตลอดเวลา ๕ ทศวรรษที่ผ่านมา ได้ส่งผลให้เกิดการเปลี่ยนแปลงในสังคมไทยมากน้อยเพียงใด เป็นเรื่องที่ยากจะพรรณนาให้ครบถ้วนได้ในเนื้อหาอันจำกัดของบทความนี้ อีกทั้งเรื่องนี้อยู่นอกเหนือจากวัตถุประสงค์หลักของบทความ ผู้เขียนจึงจะไม่เน้นประเด็นนั้น แต่เพื่อให้เห็นภาพรวมของผลการพัฒนาที่เกิดขึ้นจะขอกล่าวถึงหลักฐานบางอย่างที่แสดงถึง

* สำนักงานสถิติแห่งชาติเริ่มทำการสำรวจ “ภาวะเศรษฐกิจและสังคมของครัวเรือน” มาตั้งแต่ พ.ศ. ๒๕๐๐ ในตอนแรกใช้ชื่อว่า “การสำรวจรายการใช้จ่ายของครอบครัว” ต่อมาใน พ.ศ. ๒๕๑๑-๒๕๑๒ เปลี่ยนชื่อเป็น “การสำรวจภาวะเศรษฐกิจและสังคมของครัวเรือน” ก่อน พ.ศ. ๒๕๓๐ การสำรวจนี้ทำทุก ๆ ๕ ปี หลังจาก พ.ศ. ๒๕๓๐ เป็นต้นมาทำการสำรวจทุก ๆ ๒ ปี ยกเว้นช่วงเวลาระหว่าง พ.ศ. ๒๕๔๑-๒๕๔๕ และ ๒๕๕๐-๒๕๕๒ ซึ่งทำการสำรวจทุกปี เฉพาะในบทความนี้ผู้เขียนเลือกใช้ข้อมูลจากการสำรวจที่มีระยะเวลาดำเนินการ ๑๐ ปี จำนวน ๓ ครั้ง คือ การสำรวจ พ.ศ. ๒๕๓๑, ๒๕๔๑, และ ๒๕๕๑ เท่านั้น



ผลพวงจากการพัฒนาในช่วงเวลาประมาณ ๒ ทศวรรษที่ผ่านมา ซึ่งส่วนหนึ่งก็เป็นผลที่สะสมต่อเนื่องมาของกิจกรรมการพัฒนาที่เกิดขึ้นในหลายทศวรรษก่อนหน้านั้นด้วย

ในด้านเศรษฐกิจ แผนพัฒนาฯ ที่ผ่านมามีทำให้ประเทศไทยได้เปลี่ยนแปลงไปมาก และการเปลี่ยนแปลงที่สำคัญคือการเปลี่ยนจากการเป็นสังคมเกษตรกรรมไปสู่การเป็นสังคมอุตสาหกรรมมากขึ้น แม้ว่าในปัจจุบันอาจจะยังกล่าวไม่ได้ว่าสังคมไทยได้กลายเป็นสังคมอุตสาหกรรมไปแล้ว แต่ก็เห็นได้ว่าระดับการเป็นสังคมอุตสาหกรรมนั้นเริ่มชัดเจนมากขึ้น ดังจะเห็นว่าในภาพรวมแล้วร้อยละของมูลค่าผลิตภัณฑ์มวลรวมในภาคเกษตรกรรมต่อผลิตภัณฑ์มวลรวมในประเทศหรือจีดีพี (gross domestic product – GDP) ในช่วงเวลาดังแต่ พ.ศ. ๒๕๓๖ เป็นต้นมามีแนวโน้มลดลงช้า ๆ ยกเว้นในช่วงเวลา ๕-๖ ปีหลังวิกฤตการณ์ทางเศรษฐกิจ เมื่อ พ.ศ. ๒๕๔๐ แต่หลังจากนั้นสัดส่วนของมูลค่าผลิตภัณฑ์ในภาคเกษตรกรรมลดลงอย่างต่อเนื่อง สวนเท่ากับสัดส่วนของมูลค่าผลิตภัณฑ์นอกภาคเกษตรกรรม ซึ่งมีภาคอุตสาหกรรมและการค้าเป็นส่วนสำคัญ กล่าวได้ว่าภาคเกษตรกรรมซึ่งเคยเป็นแหล่งรายได้หลักในอดีต และเป็นแหล่งการจ้างงานที่สำคัญสำหรับแรงงานส่วนใหญ่ที่สุดของประเทศ กลับมีรายได้ลดลงเมื่อเทียบเป็นสัดส่วนของผลิตภัณฑ์มวลรวมในประเทศ ดังตารางที่ ๑

ตารางที่ ๑ มูลค่าผลิตภัณฑ์มวลรวมในภาคเกษตรกรรมและนอกภาคเกษตรกรรม (ณ ราคาปี ๒๕๓๑)

ปี	จีดีพี (ล้านบาท)	ภาคเกษตร (ล้านบาท)	ร้อยละ ของจีดีพี	นอกภาคเกษตร (ล้านบาท)	ร้อยละ ของจีดีพี
๒๕๓๖	๒,๔๗๐,๙๐๘	๒๕๔,๑๐๖	๑๐.๓	๒,๒๑๕,๘๐๒	๘๙.๗
๒๕๓๗	๒,๖๙๒,๙๗๓	๒๖๓,๓๙๔	๙.๘	๒,๔๒๙,๕๗๙	๙๐.๒
๒๕๓๘	๒,๙๔๑,๗๓๖	๒๗๖,๙๒๔	๙.๔	๒,๖๖๔,๘๑๒	๙๐.๖
๒๕๓๙	๓,๑๑๕,๓๓๘	๒๙๐,๒๒๒	๙.๓	๒,๘๒๕,๑๑๖	๙๐.๗
๒๕๔๐	๓,๐๗๒,๖๑๕	๒๘๗,๙๔๙	๙.๔	๒,๗๘๔,๖๖๖	๙๐.๖
๒๕๔๑	๒,๗๔๙,๖๘๔	๒๘๐,๓๑๕	๑๐.๒	๒,๔๖๙,๓๖๙	๘๙.๘
๒๕๔๒	๒,๘๗๑,๙๘๐	๒๘๘,๔๗๑	๑๐.๐	๒,๕๘๓,๕๐๙	๙๐.๐
๒๕๔๓	๓,๐๐๘,๔๐๑	๓๑๐,๖๗๘	๑๐.๓	๒,๖๙๗,๗๒๓	๘๙.๗
๒๕๔๔	๓,๐๗๓,๖๐๑	๓๑๘,๘๘๕	๑๐.๔	๒,๗๕๔,๗๑๖	๘๙.๖
๒๕๔๕	๓,๒๓๗,๐๔๒	๓๒๒,๕๓๐	๑๐.๐	๒,๙๑๔,๕๑๒	๙๐.๐
๒๕๔๖	๓,๔๖๘,๑๖๖	๓๖๓,๔๖๙	๑๐.๕	๓,๑๐๔,๖๙๗	๘๙.๕



วารสารรายบัณฑิตยสถาน
ปีที่ ๓๗ ฉบับที่ ๓ ก.ค.-ก.ย. ๒๕๕๕

ปี	จีดีพี (ล้านบาท)	ภาคเกษตรกรรม (ล้านบาท)	ร้อยละ ของจีดีพี	นอกภาคเกษตรกรรม (ล้านบาท)	ร้อยละ ของจีดีพี
๒๕๔๗	๓,๖๘๘,๑๘๙	๓๕๓,๒๑๘	๙.๖	๓,๓๓๔,๙๗๑	๙๐.๔
๒๕๔๘	๓,๘๕๘,๐๑๙	๓๔๖,๑๑๘	๙.๐	๓,๕๑๑,๙๐๑	๙๑.๐
๒๕๔๙	๔,๐๕๔,๕๐๔	๓๖๕,๕๗๗	๙.๐	๓,๖๘๘,๙๒๗	๙๑.๐
๒๕๕๐	๔,๒๕๙,๐๒๖	๓๖๙,๓๗๓	๘.๗	๓,๘๘๙,๖๕๓	๙๑.๓
๒๕๕๑	๔,๓๖๔,๘๓๓	๓๘๖,๖๐๓	๘.๙	๓,๙๗๘,๒๓๐	๙๑.๑
๒๕๕๒	๔,๒๖๓,๑๓๙	๓๙๑,๑๑๘	๙.๒	๓,๘๗๒,๐๒๑	๙๐.๘
๒๕๕๓	๔,๕๙๖,๑๑๒	๓๘๒,๑๓๖	๘.๓	๔,๒๑๓,๙๗๖	๙๑.๗

ที่มา : ประมวลจากผลิตภัณฑ์มวลรวมในประเทศ ไตรมาสที่ ๑/๒๕๕๔ (ตารางที่ ๖) จัดทำโดยสำนักงานคณะกรรมการพัฒนาการเศรษฐกิจและสังคมแห่งชาติ (สศช.)

ในด้านสังคม ประเทศไทยก็พัฒนาขึ้นมากเช่นกัน ประการแรก คนไทยได้รับการศึกษามากขึ้นและสูงขึ้น ดังจะเห็นว่า ประชากรที่อยู่ในวัยเรียนในระดับต่าง ๆ ได้เรียนหนังสือในระบบโรงเรียนมากขึ้น (ตารางที่ ๒) และประชากรวัยแรงงานที่มีการศึกษาเพียงระดับประถมศึกษาหรือต่ำกว่า ในสาขาอาชีพหลัก ๆ ก็มีสัดส่วนลดลงอย่างต่อเนื่อง ขณะที่แรงงานที่มีการศึกษาสูงในสาขาอาชีพเหล่านั้นก็เพิ่มขึ้นอย่างมากด้วยเช่นกัน

ตารางที่ ๒ ร้อยละของนักเรียนในระบบต่อประชากรในวัยเรียน

ระดับ	๒๕๓๗	๒๕๔๑	๒๕๔๖	๒๕๕๑
รวม (๓-๒๑ ปี)	๖๕	๗๓.๘	๘๐.๕	๘๓.๑
ก่อนประถมฯ (๓-๕ ปี)	๖๑.๖	๗๖.๓	๗๖.๔	๗๔
ประถมฯ (๖-๑๑ ปี)	๑๑๔	๑๐๗.๒	๑๐๔.๘	๑๐๔.๘
ม. ต้น (๑๒-๑๔ ปี)	๖๙.๙	๘๕	๙๐.๓	๙๕.๖
ม. ปลาย (๑๕-๑๗ ปี)	๓๖.๒	๕๔.๑	๖๒.๘	๖๘.๑
สูงกว่า ม.ปลาย-ป.ตรี (๑๘-๒๑ ปี)	๒๔.๖	๓๖.๔	๕๓	๖๐.๕

ที่มา : สถิติการศึกษา กระทรวงศึกษาธิการ



การพัฒนาใน ๒ ด้านนี้ทำให้ความเป็นอยู่ของคนไทยเปลี่ยนไปมาก กล่าวโดยรวมแล้วคนไทยมีความเป็นอยู่ที่ดีขึ้น มองในภาพรวมทั้งประเทศในช่วงเวลาดังกล่าวนี้ ประเทศไทยมีมูลค่า จีดีพี และมูลค่าจีดีพี ต่อหัวสูงขึ้นมาก ส่งผลให้ในตอนท้ายของช่วงเวลาประมาณ พ.ศ. ๒๕๕๒ ครัวเรือนทั่วประเทศร้อยละ ๙๘ มีไฟฟ้าใช้ ร้อยละ ๗๒ มีน้ำประปาดื่มและใช้ และร้อยละ ๘๘ มีโทรศัพท์เคลื่อนที่ใช้ (ตารางที่ ๓) ในด้านสุขภาพ ร้อยละ ๙๘ ของคนไทยเข้าถึงบริการด้านการรักษาพยาบาลอย่างใดอย่างหนึ่งที่จัดโดยรัฐได้แก่ บริการรักษาพยาบาลภายใต้หลักประกันสุขภาพถ้วนหน้า (บัตรทอง) บริการรักษาพยาบาลภายใต้การดำเนินการของสำนักงานประกันสังคม และบริการรักษาพยาบาลสำหรับข้าราชการและพนักงานรัฐวิสาหกิจ นอกจากนี้ยังมีบริการที่รัฐจัดให้อีกบางชนิด ได้แก่ อาหารกลางวันสำหรับเด็กนักเรียนระดับอนุบาลและระดับประถม และเบี้ยยังชีพสำหรับผู้สูงอายุที่ไม่มีผู้อุปการะเลี้ยงดู

ตารางที่ ๓ ร้อยละของครัวเรือนที่มีไฟฟ้า น้ำประปา โทรศัพท์ และโทรศัพท์เคลื่อนที่ใช้

พ.ศ. ๒๕๓๑-๒๕๕๑

	๒๕๔๕	๒๕๔๗	๒๕๔๙	๒๕๕๐	๒๕๕๒
ไฟฟ้า	๙๘.๕	๙๘.๙๒	๙๙.๓๒	๙๙.๖๕	๙๘.๘๑
น้ำประปา	๖๒.๓๖	๖๖.๒๓	๖๔.๙๗	๖๗.๘๗	๗๑.๕๖
โทรศัพท์	๒๔.๗๗	๒๔.๕๕	๒๓	๒๒.๕	๒๐.๘๗
โทรศัพท์เคลื่อนที่	๓๐.๓๘	๕๙.๐๔	๗๒.๒๑	๗๘.๘๘	๘๘.๔๒

ที่มา : ประมวลจากตารางชุดฐานมูลของสำนักงานคณะกรรมการพัฒนาการเศรษฐกิจและสังคมแห่งชาติ ซึ่งรวบรวมมาจากข้อมูลการสำรวจภาวะเศรษฐกิจและสังคมของครัวเรือนของสำนักงานสถิติแห่งชาติ

จริงอยู่ ผลของการพัฒนาทางเศรษฐกิจและสังคมที่กล่าวมาโดยสังเขปข้างต้นนั้น ยังจะต้องได้รับการปรับปรุงให้ดีขึ้นอีกมากทั้งในด้านปริมาณและคุณภาพ เพราะยังมีปัญหาหลายอย่างที่ยังไม่ได้รับการแก้ไขเท่าที่ควร เช่น ในด้านความเหลื่อมล้ำและความยั่งยืนของการพัฒนา นอกจากนี้ยังมีปัญหาที่เป็นผลตามมาจากการพัฒนาบางด้านอีกด้วย เช่น เรื่องความเสื่อมโทรมของสิ่งแวดล้อม ปัญหาสังคม ซึ่งมีผลกระทบต่อคุณภาพชีวิตของประชาชนโดยตรง แต่ถึงกระนั้นก็ยังกล่าวได้ว่า การพัฒนาที่ผ่านมาได้ก่อให้เกิดการเปลี่ยนแปลงอย่างสำคัญในการดำเนินชีวิตของคนไทย รวมทั้งมีผลกระทบต่อหน่วยพื้นฐานทางสังคมอย่างเช่นครัวเรือน อันเป็นฐานรองรับและเป็นหลักยึดสำคัญสำหรับบุคคลและสังคมด้วย ทั้งนี้เพราะ



เมื่อเศรษฐกิจและสังคมเปลี่ยนไป ไม่เพียงแต่บุคคลเท่านั้นที่ต้องปรับตัว แต่ครัวเรือนอันเป็นที่รองรับการดำเนินชีวิตของบุคคลก็ต้องปรับตัวด้วย เพื่อการดำรงอยู่อย่างมีประสิทธิภาพ การปรับตัวในสถานการณ์เช่นนี้ในระยะยาวย่อมส่งผลต่อโครงสร้างของครัวเรือนได้ ซึ่งเป็นประเด็นที่จะได้เสนอในหัวข้อต่อไป

๓. โครงสร้างครัวเรือนไทยในสองทศวรรษที่ผ่านมา

โครงสร้างครัวเรือน (household structure) ในที่นี้หมายถึง รูปแบบการอยู่อาศัย ซึ่งเป็นผลของการมีสมาชิกประเภทต่าง ๆ ใช้ชีวิตอยู่กินร่วมกันอยู่ในครัวเรือน ส่งผลให้มีรูปแบบการอยู่อาศัยหลากหลาย รูปแบบดังกล่าวนี้ ในด้านหนึ่งเป็นสิ่งที่สะท้อนกระบวนการตามธรรมชาติในวงจรชีวิตของครัวเรือน เช่น ครัวเรือนที่เพิ่งเริ่มต้นใหม่ ๆ อาจจะมีโครงสร้างที่ประกอบด้วยสมาชิกไม่กี่ประเภท (เช่น พ่อแม่ ลูก) แต่เมื่อเวลาผ่านไปจำนวนและประเภทสมาชิกอาจเพิ่มขึ้น (มีตา ยาย พ่อแม่ หลาน หรือคนอื่น ๆ) เมื่อเป็นเช่นนี้โครงสร้างครัวเรือนก็เปลี่ยนไปด้วย แต่ในอีกแง่หนึ่งโครงสร้างหรือรูปแบบการอยู่อาศัยก็สะท้อนความจำเป็นของคนที่อยู่ในครัวเรือนนั้นด้วย เพราะเหตุนี้เองเราจึงได้เห็นได้ว่า บางครัวเรือนมีคนอยู่เพียงคนเดียว บางครัวเรือนมีเฉพาะตายายผู้สูงอายุและเด็กอยู่กันตามลำพัง ฯลฯ

เพื่อความสะดวก ในบทความนี้จะจัดแบ่งโครงสร้างครัวเรือนออกเป็น ๖ ชนิด ตามประเภทของสมาชิกที่อยู่ร่วมกันในครัวเรือน คือ

๑. ครัวเรือนคนเดียว - เป็นครัวเรือนที่มีสมาชิกอยู่เพียงคนเดียว
๒. ครัวเรือนที่สมาชิกไม่มีความเกี่ยวพันทางเครือญาติต่อกัน - มีสมาชิกอยู่ด้วยกันตั้งแต่ ๒ คนขึ้นไป แต่สมาชิกเหล่านั้นไม่ได้เป็นญาติกัน แต่อาจจะมีความสัมพันธ์กันแบบอื่น เช่น เป็นเพื่อน หรือเป็นคนสนิทชอบพอกัน
๓. ครัวเรือน ๑ รุ่นอายุ หมายถึง ครัวเรือนที่ประกอบด้วยสมาชิกเป็นคนในรุ่นอายุเดียว อาจจะมีเฉพาะสามี หรือภรรยา (คือรุ่นพ่อแม่) แต่ไม่มีคนที่อายุรุ่นลูก หรือรุ่นพ่อแม่ของสามีภรรยานั้น
๔. ครัวเรือน ๒ รุ่นอายุ แกนหลักของครัวเรือนประเภทนี้คือสมาชิกรุ่นพ่อแม่ (ทั้ง ๒ คนหรือคนใดคนหนึ่ง) กับรุ่นลูก ส่วนสมาชิกอื่น เช่น ญาติอื่น ๆ คนรับใช้ คนงาน จะมีหรือไม่มีก็ได้
๕. ครัวเรือน ๓ รุ่นอายุและมากกว่า - แกนหลักของครัวเรือนประเภทนี้คือ สมาชิกรุ่นปู่ย่าตายาย รุ่นลูก และรุ่นหลาน อาจจะมีรุ่นทวดด้วยก็ได้ และอาจจะมีหรือไม่มีบุคคลอื่น เช่น ญาติ พี่น้อง คนรับใช้ คนงาน อยู่ด้วยก็ได้
๖. ครัวเรือนข้ามรุ่น แกนหลักของครัวเรือนประเภทนี้ประกอบด้วยสมาชิก ๒ วัย คือวัยปู่ย่าตายาย กับวัยหลาน ไม่มีสมาชิกที่เป็นรุ่นพ่อแม่อยู่ด้วย เป็นครัวเรือนที่มีลักษณะ “โหว่ตรงกลาง”



ในช่วงเวลาตั้งแต่ พ.ศ. ๒๕๓๑-๒๕๔๑ จำนวนครัวเรือนในประเทศไทยเพิ่มขึ้นเร็วมาก กล่าวคือ ใน พ.ศ. ๒๕๓๑ มีครัวเรือนทั้งสิ้นประมาณ ๑๓.๑ ล้านครัวเรือน ๑๐ ปีต่อมา (พ.ศ. ๒๕๔๑) เพิ่มขึ้นเป็น ๑๕.๘ ล้านครัวเรือน และอีก ๑๐ ปีต่อมา (พ.ศ. ๒๕๕๑) เพิ่มขึ้นเป็น ๑๙.๔ ล้านครัวเรือน โดยมีอัตราเพิ่มในช่วง ๑๐ ปีแรก (พ.ศ. ๒๕๓๑-๒๕๔๑) เท่ากับร้อยละ ๒.๑ ต่อปี และในช่วง ๑๐ ปีหลัง (พ.ศ. ๒๕๔๑-๒๕๕๑) เท่ากับร้อยละ ๒.๕ ต่อปี เมื่อดูในรายละเอียดของครัวเรือนแต่ละประเภทแล้วพบว่า ครัวเรือนบางประเภท มีอัตราเพิ่มที่สูงมาก ดังข้อมูลที่แสดงใน ๒ ช่องขวาสุดของตารางที่ ๔

๓.๑ ภาพรวมของครัวเรือนประเภทต่าง ๆ

ตารางที่ ๔ แสดงจำนวนและสัดส่วนพร้อมทั้งอัตราเพิ่มของครัวเรือนแต่ละประเภท ในแต่ละปีที่ทำการศึกษา จะเห็นว่าครัวเรือนที่มีจำนวนมากที่สุดในทุกปีการสำรวจคือ ครัวเรือนที่มีสมาชิก ๒ รุ่นอายุ ซึ่งมีถึงร้อยละ ๖๔ ใน พ.ศ. ๒๕๓๑ แต่ก็ลดลงเป็นร้อยละ ๕๑ และ ๔๑ ใน พ.ศ. ๒๕๔๑ และ พ.ศ. ๒๕๕๑ ตามลำดับ ครัวเรือนประเภทนี้ประกอบด้วยสมาชิกที่เป็นแกนหลัก ๒ รุ่นอายุ คือรุ่นพ่อแม่ และรุ่นลูก อาจจะมีคนอื่นร่วมอยู่ด้วยหรือไม่ก็ได้ โครงสร้างของครัวเรือนประเภทนี้คล้ายกับครัวเรือนที่เรียกกันว่า “ครัวเรือนเดี่ยว” แต่ก็ไม่ใช่ครัวเรือนประเภทนี้ทั้งหมดจะเป็นครัวเรือนเดี่ยว ครัวเรือนที่มีจำนวนมากรองลงไป คือครัวเรือนที่มีสมาชิก ๓ รุ่นอายุ หรือมากกว่า ครัวเรือนประเภทนี้คล้ายกับที่เรียกว่า “ครัวเรือนขยาย” แต่ก็ไม่ใช่ทั้งหมดในกลุ่มนี้จะเป็ครัวเรือนขยาย (กรอบการจำแนกครัวเรือนเป็นครัวเรือนเดี่ยว ครัวเรือนขยาย มีเกณฑ์ต่างกับที่ใช้ในที่นี้เล็กน้อย) ครัวเรือน ๓ รุ่นอายุและมากกว่ามีสัดส่วนเพิ่มขึ้น จากร้อยละ ๑๗ ใน พ.ศ. ๒๕๓๑ เป็นร้อยละ ๒๒ และ ๒๐ ใน พ.ศ. ๒๕๔๑ และ พ.ศ. ๒๕๕๑ ตามลำดับ ครัวเรือน ๒ รุ่นอายุ และครัวเรือน ๓ รุ่นอายุและมากกว่า ทั้ง ๒ ประเภทนี้รวมกันอาจเรียกว่าเป็นครัวเรือนกระแสหลัก เพราะเป็นรูปแบบการอยู่อาศัยที่แพร่หลายและดั้งเดิม

ครัวเรือน ๑ รุ่นอายุมีร้อยละ ๑๐ ใน พ.ศ. ๒๕๓๑ แต่เพิ่มขึ้นเป็นร้อยละ ๑๓ และร้อยละ ๑๙ ตามลำดับ ในการสำรวจ ๒ ครั้งต่อมา ครัวเรือนที่น่าสนใจอีก ๒ ประเภท คือครัวเรือนที่มีสมาชิกอยู่คนเดียว และครัวเรือนข้ามรุ่น หรือครัวเรือนโหว่กลาง (skipped-generation household) ทั้ง ๒ ประเภทนี้แม้จะมีจำนวนและสัดส่วนน้อย แต่ก็เพิ่มขึ้นเร็วอย่างน่าสังเกต ระหว่าง พ.ศ. ๒๕๓๑-๒๕๕๑ ครัวเรือนคนเดียวเพิ่มขึ้นร้อยละ ๗ ต่อปี ขณะที่ครัวเรือนข้ามรุ่นเพิ่มร้อยละ ๑๙ ต่อปีในช่วงเวลาเดียวกันนี้ ส่วนครัวเรือนที่มีสมาชิกไม่มีความเกี่ยวพันกันทางเครือญาติมีจำนวนและสัดส่วนน้อยที่สุด กล่าวคือ ในการสำรวจ พ.ศ. ๒๕๓๑ มีเพียงร้อยละ ๐.๑๕ ของครัวเรือนทั้งหมด ใน พ.ศ. ๒๕๔๑ เพิ่มขึ้นร้อยละ ๐.๖๕ แต่ในการสำรวจครั้งต่อมาลดลงเป็นร้อยละ ๐.๕๒ ครัวเรือน ๔ ประเภทหลังนี้รวมกันอาจเรียกว่าครัวเรือนแบบใหม่ หรือการอยู่อาศัยรูปแบบใหม่



ตารางที่ ๔ จำนวน ร้อยละ และอัตราเพิ่มของครัวเรือนประเภทต่าง ๆ ทั่วประเทศ

พ.ศ. ๒๕๓๑-๒๕๕๑

ประเภทครัวเรือน	พ.ศ. ๒๕๓๑		พ.ศ. ๒๕๔๑		พ.ศ. ๒๕๕๑		พ.ศ. ๒๕๓๑-๔๑	พ.ศ. ๒๕๔๑-๕๑
	จำนวน	ร้อยละ	จำนวน	ร้อยละ	จำนวน	ร้อยละ		
คนเดียว	๙๑๒,๓๘๑	๖.๙๙	๑,๓๔๕,๖๔๐	๘.๕๒	๒,๒๑๙,๕๔๕	๑๑.๔๗	๔.๗๕	๖.๔๙
ไม่ใช่ญาติ	๑๙,๓๓๔	๐.๑๕	๑๐๒,๘๔๒	๐.๖๕	๑๐๐,๗๑๕	๐.๕๒	๔๓.๑๙	-๐.๒๑
๑ รุ่น อายุ	๑,๓๐๘,๐๒๗	๑๐.๐๑	๒,๑๔๘,๒๕๒	๑๓.๖๐	๓,๖๗๙,๔๖๗	๑๙.๐๑	๖.๕๒	๗.๑๓
๒ รุ่น อายุ	๘,๓๗๒,๗๕๙	๖๔.๑๑	๘,๐๓๓,๑๙๓	๕๐.๘๔	๘,๑๑๗,๙๑๘	๔๑.๙๔	-๐.๔๑	๐.๑๑
๓ รุ่นอายุ และมากกว่า	๒,๑๗๔,๘๗๑	๑๖.๖๕	๓,๕๔๑,๔๗๕	๒๒.๔๑	๓,๙๑๖,๓๔๘	๒๐.๒๔	๖.๒๘	๑.๐๖
ข้ามรุ่น	๒๗๓,๕๖๗	๒.๐๙	๖๒๙,๔๗๗	๓.๙๘	๑,๓๑๙,๘๔๕	๖.๘๒	๑๓.๐๑	๑๐.๙๗
รวม	๑๓,๐๖๐,๙๓๙	๑๐๐.๐๐	๑๕,๘๐๐,๘๗๙	๑๐๐.๐๐	๑๙,๓๕๓,๘๓๙	๑๐๐.๐๐	-	-

ที่มา : ประมวลจากข้อมูลการสำรวจภาวะเศรษฐกิจและสังคมของครัวเรือน ดำเนินการโดยสำนักงานสถิติแห่งชาติ (ข้อมูลในตารางนี้ได้ปรับน้ำหนักเพื่อให้สะท้อนภาพรวมของทั้งประเทศแล้ว)

เมื่อพิจารณาการกระจายตัวของครัวเรือนทั้งหมดตามเขตพื้นที่แล้วพบสิ่งที่น่าสังเกต ๒ ประการ คือ (ดูตารางที่ ๕)

(๑) ทั้งในเมืองและในชนบท สัดส่วนของครัวเรือนทุกประเภทมีแนวโน้มเพิ่มขึ้น ยกเว้นครัวเรือน ๒ รุ่นอายุ ซึ่งมีแนวโน้มลดลง ข้อนี้ทั้งในเมืองและในชนบทเหมือนกัน

(๒) แม้ว่าจะมีแนวโน้มที่คล้ายกันระหว่างเมืองกับชนบท ดังกล่าวในข้อ (๑) แต่สัดส่วนครัวเรือนแต่ละประเภทในเมืองกับในชนบทก็มีระดับต่างกัน และความแตกต่างนี้ชวนให้ตั้งข้อสังเกตว่า รูปแบบการอยู่อาศัยบางประเภทอาจจะเป็นลักษณะเฉพาะของชีวิตในเมือง ขณะที่บางประเภทอาจจะเป็นลักษณะเฉพาะของชีวิตในชนบท ที่น่าสนใจในที่นี้คือ ระดับของความแพร่หลาย (ร้อยละ) ของครัวเรือนคนเดียว และครัวเรือน ๑ รุ่นอายุ ในเขตเมือง ซึ่งสูงกว่าในชนบทในทุกปีที่ทำการศึกษา ทำให้น่าสังเกตว่า ครัวเรือน ๒ ประเภทนี้อาจจะเป็นลักษณะเฉพาะในสังคมเมืองมากกว่า โดยนัยเดียวกัน ความแพร่หลายของครัวเรือน ๒ รุ่นอายุ ครัวเรือน ๓ รุ่นอายุและมากกว่า และครัวเรือนข้ามรุ่นในชนบทสูงกว่าในเมืองอย่างเห็นได้ชัด จึงน่าสังเกตว่าครัวเรือน ๓ ประเภทหลังนี้อาจจะเป็นลักษณะเด่นเฉพาะในชนบทก็ได้ ข้อสังเกตดังกล่าวนี้สอดคล้องกับแนวคิดที่ว่า คนในสังคมเมืองและสังคมชนบทมีวิถีชีวิตที่แตกต่างกัน รูปแบบการอยู่อาศัยจึงปรับตัวตามวิถีชีวิตในที่นั้น ๆ



ตารางที่ ๕ ร้อยละของครัวเรือนประเภทต่าง ๆ จำแนกตามเขตเมืองและเขตชนบท

พ.ศ. ๒๕๓๑-๒๕๕๑

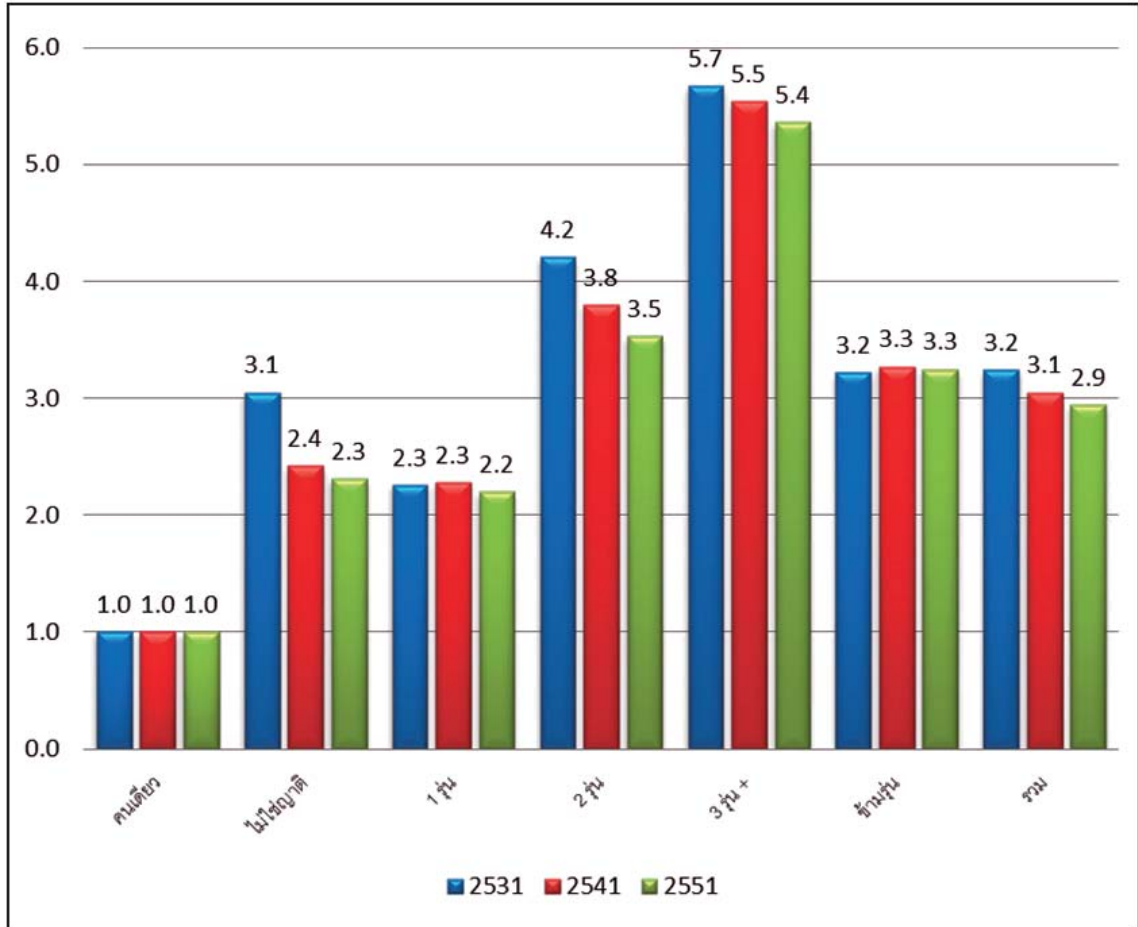
ประเภทครัวเรือน	พ.ศ. ๒๕๓๑		พ.ศ. ๒๕๔๑		พ.ศ. ๒๕๕๑	
	เมือง	ชนบท	เมือง	ชนบท	เมือง	ชนบท
คนเดียว	๑๒.๗๙	๔.๒๓	๑๓.๕๑	๖.๐๐	๑๕.๓๗	๙.๕๖
ไม่ใช่ญาติ	๐.๓๒	๐.๐๗	๑.๖๖	๐.๑๔	๑.๒๓	๐.๒๘
๑ รุ่นอายุ	๑๔.๗๘	๗.๗๕	๑๙.๑๕	๑๐.๘๐	๒๓.๑๔	๑๗.๐๒
๒ รุ่นอายุ	๕๙.๑๐	๖๖.๔๘	๔๗.๗๘	๕๒.๓๘	๔๑.๗๓	๔๒.๐๕
๓ รุ่นอายุ และมากกว่า	๑๑.๒๘	๑๙.๒๐	๑๕.๖๑	๒๕.๘๕	๑๕.๒๒	๒๒.๖๑
ข้ามรุ่น	๑.๗๒	๒.๒๗	๒.๒๙	๔.๘๔	๓.๓๒	๘.๔๙
รวม	๑๐๐.๐๐	๑๐๐.๐๐	๑๐๐.๐๐	๑๐๐.๐๐	๑๐๐.๐๐	๑๐๐.๐๐

ที่มา : ประมวลจากข้อมูลการสำรวจภาวะเศรษฐกิจและสังคมของครัวเรือน ดำเนินการโดยสำนักงานสถิติแห่งชาติ

เมื่อนำเอาจำนวนโดยเฉลี่ยของสมาชิกต่อครัวเรือนประเภทต่าง ๆ มาพิจารณา ก็ทำให้เห็นภาพที่ชัดเจนไปอีกระดับหนึ่ง ข้อมูลในรูปที่ ๑ แสดงให้เห็นว่า ครัวเรือนที่มีสมาชิกคนเดียว ครัวเรือนที่มีสมาชิกไม่มีความเกี่ยวพันเป็นญาติกัน และครัวเรือนที่มีสมาชิกเพียง ๑ รุ่นอายุ ซึ่งเป็นรูปแบบการอยู่อาศัยที่พบในเมืองเป็นส่วนใหญ่ นั้น มีสมาชิกโดยเฉลี่ยไม่เกิน ๓ คน ซึ่งเล็กกว่าขนาดครัวเรือนโดยเฉลี่ยของทั้งประเทศ ขณะเดียวกันครัวเรือน ๒ รุ่นอายุ ครัวเรือน ๓ รุ่นอายุและมากกว่า และครัวเรือนข้ามรุ่น ซึ่งเป็นรูปแบบการอยู่อาศัยที่พบในชนบทเป็นส่วนมากนั้นมีขนาดโดยเฉลี่ยใหญ่กว่า คือมีสมาชิกโดยเฉลี่ย ๓ คน หรือมากกว่า ซึ่งเท่ากับหรือใหญ่กว่าขนาดครัวเรือนโดยเฉลี่ยในระดับประเทศเล็กน้อย



ภาพที่ ๑ จำนวนสมาชิกครัวเรือนโดยเฉลี่ย จำแนกตามประเภทครัวเรือน พ.ศ. ๒๕๓๑-๒๕๕๑



ที่มา : ประมวลจากข้อมูลการสำรวจภาวะเศรษฐกิจและสังคมของครัวเรือน ดำเนินการโดยสำนักงานสถิติแห่งชาติ



ตารางที่ ๖ แสดงความแตกต่างระหว่างภาคของครัวเรือนประเภทต่าง ๆ ภาพรวมที่ปรากฏในตารางนี้สรุปได้ดังนี้ กรุงเทพมหานครซึ่งในที่นี้ถือเสมือนเป็นภาคหนึ่งต่างหาก เพราะมีความเด่นเฉพาะตัว มีความแตกต่างกับภาคอื่น ๆ อย่างชัดเจน โดยเฉพาะคือมีสัดส่วนของครัวเรือนประเภทอยู่คนเดียว ครัวเรือนที่สมาชิกไม่มีความสัมพันธ์กันทางเครือญาติ และครัวเรือนที่มีสมาชิก ๑ รุ่นอายุ สูงกว่าภาคอื่น ๆ ขณะเดียวกันก็มีสัดส่วนครัวเรือนรูปแบบอื่นที่เหลืออีก ๓ ประเภท (คือครัวเรือน ๒ รุ่นอายุ ครัวเรือน ๓ รุ่นอายุและมากกว่า และครัวเรือนข้ามรุ่น) น้อยกว่าในภาคอื่น ๆ ทั้งนี้คงเป็นเพราะความเป็นเมืองของกรุงเทพฯ นั้นเอง (ดูการอภิปรายข้างต้น) ในภาคที่เหลือทั้ง ๔ ภาคมีความแตกต่างกันเพียงเล็กน้อย โดยมีการกระจายสัดส่วนครัวเรือนแต่ละประเภทที่ค่อนข้างคล้ายกันในภาคกลาง ภาคเหนือ และภาคใต้ ส่วนภาคอีสานค่อนข้างต่างไปจากภาคอื่น เนื่องจากมีสัดส่วนครัวเรือน ๓ รุ่นอายุและมากกว่า และครัวเรือนข้ามรุ่นสูงกว่าในภาคอื่น ๆ ความแตกต่างที่กล่าวมานี้ อาจจะเป็นสิ่งสะท้อนระดับการพัฒนาของภาคต่าง ๆ ไม่มากนัก

นอกจากความแตกต่างระหว่างภาคแล้ว ภายในแต่ละภาคก็มีความแตกต่างของสัดส่วนครัวเรือนประเภทต่าง ๆ ตามปีที่ทำการสำรวจ กล่าวคือ ครัวเรือนคนเดียว ครัวเรือนที่สมาชิกไม่มีความสัมพันธ์เป็นญาติกัน และครัวเรือนที่มี ๑ รุ่นอายุ มีแนวโน้มเพิ่มขึ้นในทุกภาค ขณะที่ครัวเรือน ๒ รุ่นอายุมีแนวโน้มลดลง ครัวเรือน ๓ รุ่นอายุและมากกว่า ในกรุงเทพมหานคร แม้จะมีสัดส่วนในระดับต่ำแต่ก็มีแนวโน้มเพิ่มขึ้นค่อนข้างชัด ในภาคอีสานซึ่งครัวเรือนประเภทนี้มีสัดส่วนสูงกว่าในภาคอื่นอยู่แล้วก็มีแนวโน้มเพิ่มขึ้นด้วยเช่นกัน แต่ในภาคกลาง ภาคเหนือ และภาคใต้แนวโน้มนี้ไม่ชัดเจน สุดท้ายคือครัวเรือนข้ามรุ่น ครัวเรือนประเภทนี้แม้จะมีสัดส่วนไม่มากแต่ก็มีแนวโน้มเพิ่มขึ้นในทุกภาค โดยเฉพาะในภาคอีสาน ซึ่งเพิ่มขึ้นอย่างก้าวกระโดด จากร้อยละ ๑.๕ ใน พ.ศ. ๒๕๓๑ เป็น ๔.๘ และ ๑๐.๘ ใน พ.ศ. ๒๕๔๑ และ ๒๕๕๑ ตามลำดับ แต่ในกรุงเทพมหานครครัวเรือนประเภทนี้มีสัดส่วนต่ำที่สุดและค่อนข้างคงที่

ตารางที่ ๖ ร้อยละของครัวเรือนประเภทต่าง ๆ จำแนกตามภาค พ.ศ. ๒๕๓๑-๒๕๕๑

ประเภทครัวเรือน	กทม.			กลาง			เหนือ			อีสาน			ใต้		
	๒๕๓๑	๒๕๔๑	๒๕๕๑	๒๕๓๑	๒๕๔๑	๒๕๕๑	๒๕๓๑	๒๕๔๑	๒๕๕๑	๒๕๓๑	๒๕๔๑	๒๕๕๑	๒๕๓๑	๒๕๔๑	๒๕๕๑
คนเดียว	๑๕.๖	๑๔.๙	๑๒.๙	๖.๔	๑๐.๑	๑๓.๖	๖.๗	๘.๗	๑๒.๔	๓.๙	๕.๒	๙.๓	๗.๒	๗.๕	๑๐.๓
ไม่ใช่ญาติ	๐.๖	๒.๒	๑.๕	๐.๐	๐.๖	๐.๕	๐.๐	๐.๓	๐.๓	๐.๑	๐.๔	๐.๓	๐.๓	๐.๖	๐.๗
๑ รุ่นอายุ +	๑๘.๕	๒๔.๐	๒๖.๑	๑๐.๒	๑๖.๖	๒๑.๙	๑๐.๑	๑๒.๔	๒๐.๔	๖.๓	๘.๕	๑๕.๐	๙.๘	๑๒.๙	๑๖.๔
๒ รุ่นอายุ +	๕๖.๓	๔๗.๔	๔๕.๘	๖๔.๓	๔๘.๘	๔๑.๖	๖๓.๕	๕๒.๑	๔๐.๐	๖๖.๖	๕๑.๐	๓๘.๘	๖๖.๒	๕๕.๖	๕๑.๐
๓ รุ่น +	๘.๑	๑๐.๙	๑๒.๗	๑๖.๓	๒๐.๓	๑๘.๑	๑๖.๕	๒๐.๖	๑๘.๙	๒๑.๖	๓๐.๒	๒๕.๘	๑๔.๖	๒๐.๔	๑๗.๖
ข้ามรุ่น	๑.๐	๐.๗	๑.๑	๒.๘	๓.๕	๔.๒	๓.๑	๕.๙	๘.๐	๑.๕	๔.๘	๑๐.๘	๒.๐	๓.๐	๓.๙
รวม	๑๐๐.๐	๑๐๐.๐	๑๐๐.๐	๑๐๐.๐	๑๐๐.๐	๑๐๐.๐	๑๐๐.๐	๑๐๐.๐	๑๐๐.๐	๑๐๐.๐	๑๐๐.๐	๑๐๐.๐	๑๐๐.๐	๑๐๐.๐	๑๐๐.๐

ที่มา : ประมวลจากข้อมูลการสำรวจภาวะเศรษฐกิจและสังคมของครัวเรือน ดำเนินการโดยสำนักงานสถิติแห่งชาติ



๓.๒ หัวหน้าครัวเรือน

หัวหน้าครัวเรือนเป็นบุคคลที่มีบทบาทสำคัญต่อความเป็นอยู่ของสมาชิกอื่น ๆ ในครัวเรือน อาจเปรียบเสมือนเป็นเสาหลักของครัวเรือน นักวิชาการด้านสังคมวิทยา มานุษยวิทยา และประชากรศาสตร์ ให้ความสนใจศึกษามิติต่าง ๆ ของหัวหน้าครัวเรือนมานานแล้ว ประเด็นหนึ่งที่มีความสนใจค่อนข้างมาก ในหมู่นักวิชาการในยุโรปและอเมริกาคือ ครัวเรือนที่มีผู้หญิงเป็นหัวหน้า (female-headed household) ความสนใจด้านนี้มีที่มามากน้อย ๒ ประการ คือ

ประการแรก ในสังคมทั่วไป ไม่ว่าจะเป็นสังคมตะวันตกหรือตะวันออก หัวหน้าครัวเรือนมักเป็นชาย การมีหญิงเป็นหัวหน้าครัวเรือน และการมีครัวเรือนที่หญิงเป็นหัวหน้าเพิ่มจำนวนมากขึ้นอย่างต่อเนื่อง ดังที่เป็นอยู่ในสังคมปัจจุบัน จึงเห็นเป็นเรื่องน่าสนใจ อย่างน้อยก็ในทางวิชาการ ความสนใจเช่นนี้ได้รับการหนุนเสริมจากกระแสแนวคิดสตรีนิยม (feminism) และอาจจะรวมถึงแนวคิดคตินิยมหลังสมัยใหม่ (postmodernism) ด้วย

ประการที่ ๒ นักวิชาการจำนวนมากมีสมมติฐานว่า ครัวเรือนที่หญิงเป็นหัวหน้ามักเป็นครัวเรือนที่ยากจนกว่าครัวเรือนที่มีชายเป็นหัวหน้า โดยอ้างเหตุผลว่าความเป็นหญิงมักทำให้ไม่ได้รับโอกาสที่เท่าเทียมกับชาย ทั้งในด้านการศึกษา การมีอำนาจตัดสินใจเกี่ยวกับเรื่องต่าง ๆ ของครัวเรือน ตลอดจนความสามารถในการเข้าถึงและครอบครองทรัพยากร อันที่จริงแล้วการศึกษาหลายเรื่องก็ดูเหมือนจะสนับสนุนสมมติฐานนี้ (เช่น Bianchi, 1999; Chant, 2006; Marcoux, 1998) แต่การศึกษาที่แย้งกับสมมติฐานนี้ก็ยังมีเหมือนกัน การศึกษาเหล่านี้มักจะชี้ว่า เรื่องความยากจนหรือไม่ยากจนของครัวเรือนนั้นไม่ได้เกี่ยวกับเพศของหัวหน้าครัวเรือน แต่เกี่ยวกับเรื่องโอกาสในการมีงานทำในสังคม และเกี่ยวกับการมีทุนทางสังคมมากกว่า นอกจากนี้ ในบางสังคมหญิงมีสถานภาพไม่ด้อยกว่าชายมากนัก ดังนั้น ครัวเรือนที่มีหญิงเป็นหัวหน้า จึงไม่จำเป็นต้องเป็นครัวเรือนยากจน หรือด้อยกว่าครัวเรือนที่ชายเป็นหัวหน้า (Loi, 1996; Waite, 2000)

ในที่นี้ต้องการแสดงข้อมูลเชิงพรรณนาให้เห็นว่าครัวเรือนประเภทต่าง ๆ ที่หญิงเป็นหัวหน้า นั้น มีสัดส่วนและมีการกระจายตามลักษณะบางประการอย่างไรเท่านั้น ไม่สามารถจะวิเคราะห์ถึงสถานะทางสังคมและเศรษฐกิจของครัวเรือนเช่นนั้นได้ เนื่องจากไม่มีข้อมูล

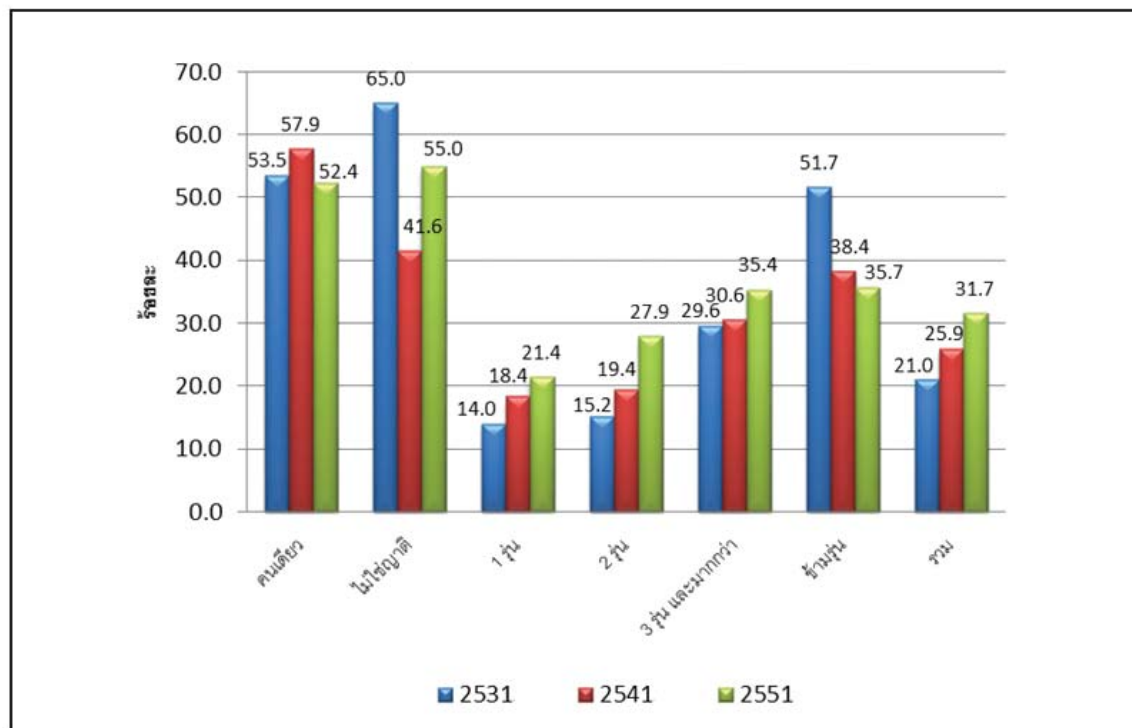
ก่อนจะพิจารณาการกระจายตัวของครัวเรือนที่หญิงเป็นหัวหน้า ควรทราบก่อนว่า ตามข้อมูลจากการสำรวจในช่วงเวลา ๒๐ ปีที่นำมาเสนอในที่นี้ จำนวนครัวเรือนที่มีหญิงเป็นหัวหน้าเพิ่มขึ้นเร็วมาก นั่นคือ ในการสำรวจ พ.ศ. ๒๕๓๑ มีครัวเรือนที่หญิงเป็นหัวหน้ามากกว่า ๒.๗ ล้านครัวเรือน (หรือร้อยละ ๒๑ ของทั้งประเทศ) อีก ๒๐ ปี ต่อมาใน พ.ศ. ๒๕๕๑ เพิ่มขึ้นเป็นกว่า ๖.๑ ล้าน คิดเป็นร้อยละ ๓๒ หรือราว ๑ ใน ๓ ของครัวเรือนทั้งประเทศ (ไม่ได้แสดงตัวเลขในที่นี้)



การเพิ่มขึ้นของครัวเรือนที่หญิงเป็นหัวหน้านั้น มีสาเหตุใหญ่ ๆ มาจากการหย่าร้างและการเสียชีวิตของสามี แต่ในปัจจุบันอัตราการตายของคนในกลุ่มอายุต่าง ๆ ลดลงมาก ดังนั้นการเสียชีวิตของสามีจึงไม่ใช่สาเหตุสำคัญเท่ากับการหย่าร้าง มีหลักฐานที่ประจักษ์ชัดว่า ในปัจจุบันอัตราการหย่าร้างในสังคมไทยเพิ่มขึ้นเร็วมาก และในคู่ที่หย่าร้างกันนั้น ส่วนใหญ่แล้วฝ่ายชายมักจะแต่งงานใหม่ แต่ฝ่ายหญิงที่แต่งงานใหม่นั้นน้อยกว่า ผลคือทำให้ครัวเรือนที่หญิงเป็นหัวหน้าเพิ่มมากขึ้น

การที่ครัวเรือนมีหญิงเป็นหัวหน้านั้น อันที่จริงไม่ใช่เรื่องแปลก แต่การที่ครัวเรือนประเภทนี้เพิ่มจำนวนขึ้นเร็วนับว่าเป็นประเด็นทางสังคมที่น่าสนใจ เพราะแต่เดิมมาในครัวเรือนกระแสหลักหัวหน้าครัวเรือนมักเป็นชาย ข้อมูลในภาพที่ ๒ ชี้ให้เห็นอัตราส่วนร้อยละของครัวเรือนประเภทต่าง ๆ ที่มีหัวหน้าครัวเรือนเป็นหญิง

ภาพที่ ๒ ร้อยละของครัวเรือนที่มีหญิงเป็นหัวหน้าครัวเรือน
จำแนกตามประเภทครัวเรือน พ.ศ. ๒๕๓๑-๒๕๕๑



ที่มา : ประมวลจากข้อมูลการสำรวจภาวะเศรษฐกิจและสังคมของครัวเรือน ดำเนินการโดยสำนักงานสถิติแห่งชาติ



ข้อมูลในรูปที่ ๒ ข้างต้นนี้มีข้อที่น่าสังเกต ๒ ประการ คือ

ประการแรก ข้อมูลได้ชี้ให้เห็นว่า ในครัวเรือน ๓ ประเภท คือ ครัวเรือนที่มีสมาชิก ๑ รุ่นอายุ ครัวเรือน ๒ รุ่นอายุ และครัวเรือน ๓ รุ่นอายุและมากกว่า ซึ่งถือว่าเป็นรูปแบบสำคัญของการอยู่อาศัยของคนไทยนั้น สัดส่วนครัวเรือนที่มีหญิงเป็นหัวหน้าเพิ่มขึ้นตลอดเวลา ๒ ทศวรรษที่ผ่านมา กล่าวคือ ใน พ.ศ. ๒๕๓๑ ร้อยละ ๑๔ ของครัวเรือน ๑ รุ่นอายุมีหญิงเป็นหัวหน้า อีก ๒๐ ปีต่อมา (พ.ศ. ๒๕๕๑) สัดส่วนนี้เพิ่มเป็นร้อยละ ๒๑ สำหรับครัวเรือน ๒ รุ่นอายุ ใน พ.ศ. ๒๕๓๑ ประมาณร้อยละ ๑๕ มีหัวหน้าเป็นหญิง แต่ใน พ.ศ. ๒๕๕๑ เพิ่มขึ้นเป็นประมาณร้อยละ ๒๘ ส่วนครัวเรือน ๓ รุ่นอายุและมากกว่าสัดส่วนที่หญิงเป็นหัวหน้าก็เพิ่มขึ้นในทำนองเดียวกัน คือจากประมาณร้อยละ ๓๐ ใน พ.ศ. ๒๕๓๑ เป็นร้อยละ ๓๕ ใน พ.ศ. ๒๕๕๑ ตรงกันข้ามกับในครัวเรือนข้ามรุ่น ซึ่งสัดส่วนที่มีหญิงเป็นหัวหนามีแนวโน้มลดลง คือ จากที่เคยสูงถึงประมาณร้อยละ ๕๒ ใน พ.ศ. ๒๕๓๑ ลดลงเหลือร้อยละ ๓๖ ใน พ.ศ. ๒๕๕๑

ประการที่ ๒ ครัวเรือนประเภทที่มีคนอยู่คนเดียวและประเภทที่สมาชิกครัวเรือนไม่ได้มีความสัมพันธ์เป็นญาติกัน มีสัดส่วนที่หญิงเป็นหัวหน้าสูงกว่าครัวเรือนประเภทอื่น ๆ คือมีสัดส่วนตั้งแต่ร้อยละ ๔๐-๖๕ ในครัวเรือนประเภทที่สมาชิกไม่ใช่ญาติกัน ในครัวเรือนคนเดียวสัดส่วนนี้ก็สูงเกินร้อยละ ๕๐ ขึ้นไปในทุกปีที่ทำการสำรวจ แม้ว่าครัวเรือนทั้ง ๒ ประเภทดังกล่าวนี้จะมีจำนวนน้อยเมื่อเทียบกับประเภทอื่น ๆ แต่ก็นับว่าเป็นส่วนน้อยที่น่าให้ความสนใจ (ในข้อมูล พ.ศ. ๒๕๕๑ มีครัวเรือนคนเดียวประมาณ ๒.๒ ล้านครัวเรือน คิดเป็นประมาณร้อยละ ๑๒ ของครัวเรือนทั้งหมด และครัวเรือนที่สมาชิกไม่ใช่ญาติกันมีประมาณ ๑ แสนครัวเรือน คิดเป็นร้อยละ ๐.๕ ของทั้งประเทศ - ดูตารางที่ ๑)

การที่ครัวเรือนคนเดียวที่หญิงเป็นหัวหนามีสัดส่วนสูงเกินร้อยละ ๕๐ นั้น หมายความว่า มากกว่าครึ่งหนึ่งของครัวเรือนประเภทนี้มีหญิงอาศัยอยู่คนเดียวโดยลำพัง ที่เหลือเป็นครัวเรือนที่มีผู้ชายอยู่เพียงคนเดียว เป็นที่น่าสนใจว่า หญิงชายที่อยู่คนเดียวเหล่านี้เป็นใคร เป็นคนวัยแรงงานหรือวัยสูงอายุ เหตุใดจึงต้องอยู่คนเดียว อยู่คนเดียวชั่วคราวหรืออยู่ถาวร และการใช้ชีวิตอยู่คนเดียวโดยลำพังเขาประสบปัญหาอะไรบ้าง ฯลฯ

คำตอบสำหรับคำถามข้างต้นนั้น บางส่วนมีอยู่ในข้อมูลในตารางที่ ๗ ข้อมูลในตารางนี้บอกถึงสถานภาพสมรสของหญิงที่เป็นหัวหน้าของครัวเรือนทุกประเภท จากตารางนี้จะเห็นว่า สำหรับครัวเรือนคนเดียว ใน พ.ศ. ๒๕๓๑ ประมาณร้อยละ ๕๒ มีหญิงที่มีสถานภาพโสดเป็นหัวหน้า (ซึ่งก็คือบุคคลคนเดียวที่มีในครัวเรือนนั่นเอง) สัดส่วนนี้ลดลงเป็นร้อยละ ๔๔ และ ๓๖ ใน พ.ศ. ๒๕๔๑ และ ๒๕๕๑ ตามลำดับ แต่สัดส่วนครัวเรือนที่หญิงโสดเป็นหัวหน้าครัวเรือนพบว่า สูงที่สุดในครัวเรือนที่สมาชิกไม่ใช่ญาติกัน ซึ่งมีร้อยละ ๖๕ ใน พ.ศ. ๒๕๓๑ ร้อยละ ๘๕ ใน พ.ศ. ๒๕๔๑ และร้อยละ ๗๔ ใน พ.ศ. ๒๕๕๑ แต่ครัวเรือน



ประเภทนี้ก็เป็นเพียงส่วนน้อย ส่วนหัวหน้าครัวเรือนหญิงที่แต่งงานแล้วและยังอยู่กินกับคู่สมรสพบว่ามีสัดส่วนสูงที่สุดในครัวเรือนกระแสหลัก (คือครัวเรือนประเภท ๑ รุ่นอายุ ครัวเรือน ๒ รุ่นอายุ ครัวเรือน ๓ รุ่นอายุและมากกว่า) และในครัวเรือนข้ามรุ่น โดยมีแนวโน้มคล้ายกันในทุกปีทำการสำรวจ สุดท้ายครัวเรือนที่หญิงที่มีสถานภาพสมรสเป็นม่าย หย่า หรือแยกเป็นหัวหน้านั้น ในการสำรวจ พ.ศ. ๒๕๓๑ พบว่ามีสัดส่วนสูงสุดในครัวเรือนข้ามรุ่น แต่ใน พ.ศ. ๒๕๔๑ และ ๒๕๕๑ สัดส่วนสูงสุดพบในครัวเรือนที่มีสมาชิกเพียงคนเดียว

ตารางที่ ๗ สัดส่วนครัวเรือนที่มีหญิงเป็นหัวหน้าครัวเรือน จำแนกตามสถานภาพสมรส และประเภทครัวเรือน พ.ศ. ๒๕๓๑-๒๕๕๑

ประเภทครัวเรือน	๒๕๓๑			๒๕๔๑			๒๕๕๑		
	โสด	สมรส	แยก หย่า ม่าย	โสด	สมรส	แยก หย่า ม่าย	โสด	สมรส	แยก หย่า ม่าย
คนเดียว	๕๑.๗	๑๕.๐	๓๓.๓	๔๓.๗	๑๕.๕	๔๐.๘	๓๕.๗	๑๖.๓	๔๘.๐
ไม่ใช่ญาติ	๖๕.๑	๑๘.๘	๑๖.๒	๘๔.๕	๑๑.๖	๓.๙	๗๔.๐	๑๑.๖	๑๔.๔
๑ รุ่นอายุ	๑๓.๔	๘๓.๖	๓.๐	๑๖.๙	๘๑.๐	๒.๑	๑๑.๑	๘๕.๙	๓.๐
๒ รุ่นอายุ	๐.๖	๘๘.๑	๑๑.๒	๑.๔	๘๖.๗	๑๒.๐	๒.๕	๘๒.๓	๑๕.๒
๓ รุ่นอายุและมากกว่า	๐.๖	๖๖.๒	๓๓.๓	๐.๒	๖๘.๗	๓๑.๐	๐.๒	๖๘.๗	๓๑.๑
ข้ามรุ่น	๐.๖	๕๐.๘	๔๘.๖	๐.๑	๖๕.๖	๓๔.๓	๐.๕	๗๑.๗	๒๗.๘
รวม	๕.๖	๗๘.๐	๑๖.๔	๗.๓	๗๔.๕	๑๘.๒	๗.๗	๗๑.๖	๒๐.๗

ที่มา : ประมวลจากข้อมูลการสำรวจภาวะเศรษฐกิจและสังคมของครัวเรือน ดำเนินการโดยสำนักงานสถิติแห่งชาติ

๓.๓ ผู้สูงอายุในครัวเรือน

ประชากรประเทศไทยเพิ่งเปลี่ยนผ่านสู่การเป็นประชากรสูงอายุเมื่อไม่นานมานี้ แต่ประชากรสูงอายุก็เพิ่มขึ้นเร็ว และจะเพิ่มเร็วเช่นนี้ต่อไปอีกนาน ผลคือจะมีครัวเรือนจำนวนมากขึ้นเรื่อย ๆ ที่มีผู้สูงอายุเป็นสมาชิกอยู่ด้วยอย่างน้อย ๑ คน ตามพระราชบัญญัติผู้สูงอายุ พ.ศ. ๒๕๔๖ ผู้สูงอายุคือประชากรชายหญิงที่มีอายุ ๖๐ ปีบริบูรณ์ขึ้นไป แต่ในบทความนี้จะกำหนดให้ผู้ที่มีอายุ ๖๕ ปีขึ้นไปเป็นผู้สูงอายุ ตามกำหนดสากล ข้อมูลที่จะนำเสนอต่อไปนี้ต้องการทำความเข้าใจเฉพาะประเด็นที่ว่าจะมีครัวเรือนประเภทต่าง ๆ ที่มีผู้สูงอายุอาศัยอยู่ด้วยคิดเป็นสัดส่วนเท่าใด



**ตารางที่ ๘ จำนวนและร้อยละของครัวเรือนที่มีสมาชิกเป็นผู้สูงอายุ (อายุ ๖๕ +)
อย่างน้อย ๑ คน จำแนกตามประเภทครัวเรือน**

ประเภท ครัวเรือน	พ.ศ. ๒๕๓๑		พ.ศ. ๒๕๔๑		พ.ศ. ๒๕๕๑		อัตราเพิ่มเฉลี่ย (ร้อยละ)	
	จำนวน	ร้อยละ	จำนวน	ร้อยละ	จำนวน	ร้อยละ	๒๕๓๑-๔๑	๒๕๔๑-๕๑
คนเดียว	๑๔๓,๑๓๖	๖.๖๔	๒๕๕,๔๘๐	๗.๓๘	๕๔๐,๘๕๕	๑๐.๗๖	๗.๘๕	๑๑.๑๗
ไม่ใช่ญาติ	๙๙๘	๐.๐๕	๑,๖๗๖	๐.๐๕	๖,๑๔๙	๐.๑๒	๖.๗๙	๒๖.๖๙
๑ รุ่นอายุ	๒๑๙,๖๒๑	๑๐.๑๙	๔๑๐,๘๕๑	๑๑.๘๖	๗๕๖,๔๕๑	๑๕.๐๕	๘.๗๑	๘.๔๑
๒ รุ่นอายุ	๕๖๗,๖๕๙	๒๖.๓๓	๘๔๙,๘๓๑	๒๔.๕๔	๑,๒๑๑,๑๕๐	๒๔.๐๙	๔.๙๗	๔.๒๕
๓ รุ่นอายุ และมากกว่า	๑,๑๐๗,๕๖๙	๕๑.๓๗	๑,๖๖๗,๙๖๒	๔๘.๑๖	๒,๐๑๔,๖๒๘	๔๐.๐๗	๕.๐๖	๒.๐๘
ข้ามรุ่น	๑๑๖,๘๗๘	๕.๔๒	๒๗๗,๔๗๒	๘.๐๑	๔๙๘,๑๑๐	๙.๙๑	๑๓.๗๔	๗.๙๕
รวม	๒,๑๕๕,๘๖๑	๑๐๐.๐๐	๓,๔๖๓,๒๗๒	๑๐๐.๐๐	๕,๐๒๗,๓๔๓	๑๐๐.๐๐	-	-

ที่มา : ประมวลจากข้อมูลการสำรวจภาวะเศรษฐกิจและสังคมของครัวเรือน ดำเนินการโดยสำนักงานสถิติแห่งชาติ

ตารางที่ ๘ แสดงให้เห็นว่า ในทุกปีทำการสำรวจครัวเรือนที่มีผู้สูงอายุคิดเป็นสัดส่วนสูงที่สุดคือ ครัวเรือนประเภทที่มีสมาชิก ๓ รุ่นอายุและมากกว่า รองลงไปคือครัวเรือน ๒ รุ่นอายุ ครัวเรือน ๑ รุ่นอายุ ครัวเรือนคนเดียว และครัวเรือนข้ามรุ่น ตามลำดับ ส่วนครัวเรือนที่มีสมาชิกไม่ได้เป็นญาติกันนั้นมีสัดส่วนน้อยมากที่มีสมาชิกเป็นผู้สูงอายุอยู่ด้วย แต่ที่น่าสนใจคือ ตลอดเวลา ๒๐ ปีนี้ สัดส่วนของครัวเรือน ๒ รุ่นอายุ และครัวเรือน ๓ รุ่นอายุและมากกว่าที่มีผู้สูงอายุอยู่ด้วยลดลง ขณะที่ในครัวเรือนคนเดียว ครัวเรือน ๑ รุ่นอายุ และครัวเรือนข้ามรุ่น สัดส่วนที่มีผู้สูงอายุอยู่ด้วยเพิ่มขึ้น

ใน พ.ศ. ๒๕๓๑ ครัวเรือน ๒ รุ่นอายุที่มีสมาชิกเป็นผู้สูงอายุมิร้อยละ ๒๖ ลดลงเป็นร้อยละ ๒๕ ใน พ.ศ. ๒๕๔๑ และร้อยละ ๒๔ ใน พ.ศ. ๒๕๕๑ ในครัวเรือน ๓ รุ่นอายุและมากกว่า สัดส่วนนี้ลดลงจากร้อยละ ๕๑ ใน พ.ศ. ๒๕๓๑ เป็นร้อยละ ๔๘ และร้อยละ ๔๐ ใน พ.ศ. ๒๕๔๑ และ ๒๕๕๑ ตามลำดับ แต่ในครัวเรือนประเภทอื่นสัดส่วนที่มีผู้สูงอายุอยู่ในครัวเรือนเพิ่มขึ้น คือ ในครัวเรือน ๑ รุ่นอายุ สัดส่วนเพิ่มจากร้อยละ ๑๐ ใน พ.ศ. ๒๕๓๑ เป็นร้อยละ ๑๒ และร้อยละ ๑๕ ใน พ.ศ. ๒๕๔๑ และ ๒๕๕๑ ตามลำดับ ในครัวเรือนคนเดียวสัดส่วนเพิ่มจากประมาณร้อยละ ๗ ใน พ.ศ. ๒๕๓๑ และ ๒๕๔๑ เป็นร้อยละ ๑๑ ใน พ.ศ. ๒๕๕๑ และในครัวเรือนข้ามรุ่นก็เพิ่มจากประมาณร้อยละ ๕ เป็นร้อยละ ๘ และร้อยละ ๑๐ ใน พ.ศ. ๒๕๔๑ และ ๒๕๕๑ ตามลำดับ



การที่ครัวเรือนคนเดียว ครัวเรือน ๑ รุ่นอายุ และครัวเรือนข้ามรุ่นมีสัดส่วนที่มีผู้สูงอายุเพิ่มขึ้น เป็นอีกประเด็นหนึ่งที่น่าสนใจ แม้ว่าในแง่ของจำนวนแล้วครัวเรือนทั้ง ๓ ประเภทนี้เป็นส่วนน้อย แต่จำนวนและสัดส่วนก็เพิ่มขึ้นตลอดช่วงเวลา ๒ ทศวรรษที่ผ่านมา และอาจเพิ่มขึ้นต่อไป นับสำคัญของปรากฏการณ์นี้อาจบอกถึงการเริ่มเปลี่ยนพฤติกรรมการอยู่อาศัยของประชาชนบางกลุ่มในสังคมไทย ก็ได้

๓.๔ โครงสร้างครัวเรือนกับภาวะความยากจน

เรื่องความยากจน โดยเฉพาะความยากจนในระดับครัวเรือน เป็นประเด็นสำคัญที่รัฐบาลทุกสมัย ได้มีนโยบายและใช้งบประมาณไปจำนวนมากเพื่อจะขจัดปัญหาให้หมดไป หรือให้เหลือน้อยที่สุด สถิติจากฐานข้อมูลเกี่ยวกับความยากจนของสำนักงานคณะกรรมการพัฒนาการเศรษฐกิจและสังคมแห่งชาติ แสดงให้เห็นว่า จำนวนและสัดส่วนครัวเรือนยากจนในประเทศลดลงอย่างมากในช่วงเวลาประมาณ ๒๐ ปีที่ผ่านมา (๒๕๓๑-๒๕๕๒) คือลดจากประมาณร้อยละ ๔๐ ใน พ.ศ. ๒๕๓๑ เหลือร้อยละ ๗ ใน พ.ศ. ๒๕๕๒ การลดนี้เกิดขึ้นในทุกเขตพื้นที่ทั้งในเมืองและในชนบท ใน พ.ศ. ๒๕๕๒ มีครัวเรือนยากจนน้อยกว่าร้อยละ ๑๐ ของครัวเรือนทั้งประเทศ (ดังแสดงในตารางที่ ๙) อย่างไรก็ตาม ยังมีความเหลื่อมล้ำระหว่างเมืองกับชนบท และระหว่างภาคต่าง ๆ ของประเทศอยู่มาก

ตารางที่ ๙ ร้อยละของครัวเรือนยากจน จำแนกตามเขตเมืองและเขตชนบท พ.ศ. ๒๕๓๑-๒๕๕๒

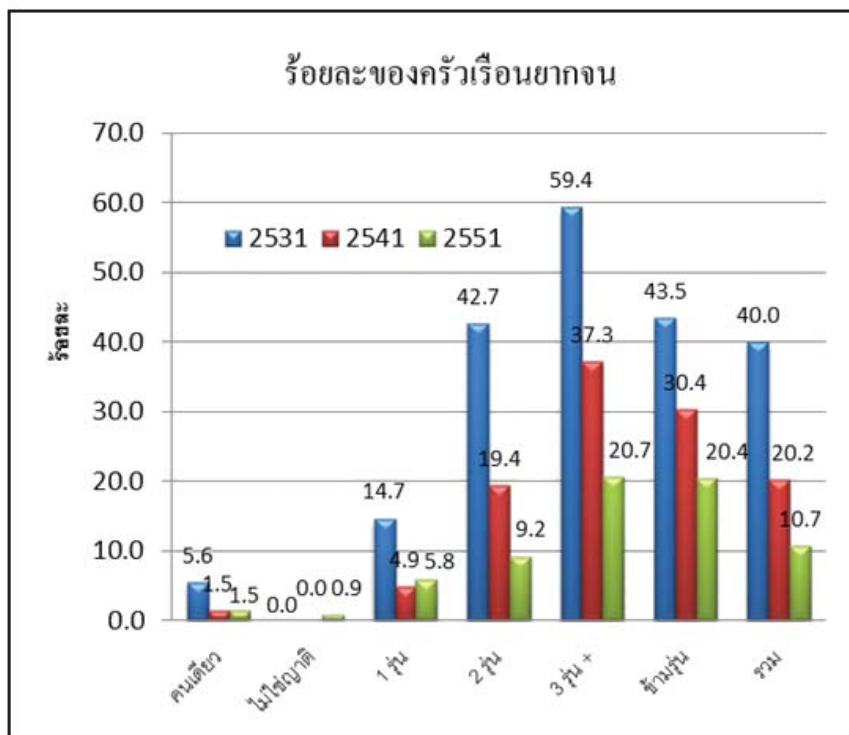
พ.ศ.	เมือง	ชนบท	รวม
๒๕๓๑	๒๒.๔	๔๗.๐	๓๙.๑
๒๕๓๓	๒๐.๐	๓๗.๓	๓๑.๗
๒๕๓๕	๑๑.๔	๓๒.๙	๒๕.๘
๒๕๓๗	๙.๔	๒๑.๐	๑๗.๒
๒๕๓๙	๖.๑	๑๖.๘	๑๓.๒
๒๕๔๑	๖.๔	๑๙.๘	๑๕.๓
๒๕๔๓	๗.๔	๒๔.๐	๑๘.๔
๒๕๔๕	๕.๘	๑๗.๑	๑๓.๒
๒๕๔๗	๔.๓	๑๓.๓	๑๐.๒
๒๕๔๙	๓.๓	๑๑.๒	๘.๗
๒๕๕๐	๓.๐	๑๐.๑	๗.๘
๒๕๕๑	๒.๘	๑๑.๒	๘.๕
๒๕๕๒	๒.๗	๙.๔	๗.๒

ที่มา : ฐานข้อมูลความยากจน ของสำนักงานคณะกรรมการพัฒนาการเศรษฐกิจและสังคมแห่งชาติ



ข้อมูลในภาพที่ ๓ แสดงให้เห็นว่า ความยากจนกระจุกอยู่ที่ครัวเรือน ๓ รุ่นอายุและมากกว่า ซึ่งมีสัดส่วนครัวเรือนยากจนสูงที่สุด รองลงไปคือครัวเรือนข้ามรุ่น ครัวเรือน ๒ รุ่นอายุ ครัวเรือน ๑ รุ่นอายุ ครัวเรือนคนเดียว และครัวเรือนที่สมาชิกไม่มีความสัมพันธ์กันทางเครือญาติตามลำดับ สัดส่วนที่ยากจนในครัวเรือนแต่ละประเภทเหล่านี้ลดลงเหมือนกันหมดตลอดเวลาประมาณ ๒๐ ปีที่ผ่านมา ต่างกันตรงที่บางประเภทลดลงมาก บางประเภทลดลงน้อยเท่านั้น ทั้งหมดนี้สะท้อนภาพรวมของทั้งประเทศ

ภาพที่ ๓ สัดส่วนครัวเรือนประเภทต่าง ๆ จำแนกตามสถานะความยากจนและไม่ยากจน ทั่วประเทศ (ร้อยละ)



ที่มา : ประมวลจากข้อมูลการสำรวจภาวะเศรษฐกิจและสังคมของครัวเรือน
ดำเนินการโดยสำนักงานสถิติแห่งชาติ

๔. สรุป

บทความนี้เสนอภาพรวมของครัวเรือนไทยในช่วง ๒ ทศวรรษที่ผ่านมา ซึ่งเป็นช่วงเวลาประเทศไทยมีการพัฒนาทางเศรษฐกิจและสังคมที่ก้าวหน้าไปมาก ทั้งนี้โดยอาศัยแนวคิดทางสังคมศาสตร์ที่ว่า ครัวเรือนเป็นส่วนหนึ่งของระบบเศรษฐกิจและสังคมในระดับมหภาค ภายในระบบนี้ ครัวเรือนตอบสนองต่อความเปลี่ยนแปลงที่เกิดขึ้นในรูปแบบต่าง ๆ ซึ่งมีผลทำให้ครัวเรือนได้รับทั้งผลประโยชน์ (ทางบวก)



และผลกระทบ (ทางลบ) ทั้งหมดนี้ทำให้ครัวเรือนต้องปรับตัว เพื่อการดำรงอยู่อย่างมีประสิทธิภาพภายใต้สถานการณ์ที่เปลี่ยนแปลงนั้น การปรับตัวในระยะยาวทำให้เกิดการเปลี่ยนแปลงในครัวเรือน และการเปลี่ยนแปลงที่สำคัญอย่างหนึ่งคือการเปลี่ยนแปลงที่เกิดขึ้นในโครงสร้างของครัวเรือน ซึ่งจะกำหนดได้จากการอยู่อาศัยรูปแบบต่าง ๆ

สิ่งสำคัญที่พบในการศึกษานี้คือ ในช่วงเวลา ๒ ทศวรรษมานี้ โครงสร้างครัวเรือนไทยเปลี่ยนไปมาก อย่างหนึ่งที่ได้สังเกตเห็นคือ สัดส่วนครัวเรือน ๒ รุ่นอายุ ซึ่งประกอบด้วยพ่อแม่-ลูกมีแนวโน้มลดลง ขณะที่สัดส่วนครัวเรือนแบบอื่นมีแนวโน้มเพิ่มขึ้น ภาพความเปลี่ยนแปลงนี้สะท้อนให้เห็นทั้งในเขตเมืองในเขตชนบท และในระดับภาค ตลอดเวลานี้ครัวเรือนไทยมีขนาดเล็กลงอย่างต่อเนื่อง ในปัจจุบันมีจำนวนสมาชิกเฉลี่ยครัวเรือนละ ๓ คนเท่านั้น

การเปลี่ยนแปลงที่น่าสังเกตอีกอย่างหนึ่งคือ ครัวเรือนที่มีหัวหน้าเป็นหญิงมีสัดส่วนเพิ่มมากขึ้น หญิงที่เป็นหัวหน้าครัวเรือนนั้น ถ้าเป็นกรณีครัวเรือน ๒ รุ่นอายุ และครัวเรือน ๓ รุ่นอายุและมากกว่า ส่วนใหญ่มักจะมีสถานภาพสมรสเป็นม่าย หย่า หรือแยกจากคู่สมรส แต่สำหรับครัวเรือนคนเดียวและครัวเรือน ๑ รุ่นอายุ หัวหน้าที่เป็นหญิงมักจะเป็นคนโสด ซึ่งอาจเป็นสิ่งสะท้อนพฤติกรรมการดำรงชีวิตของคนจำนวนหนึ่งในสังคมก็ได้

ในปัจจุบันประเทศไทยมีผู้สูงอายุมากขึ้น แต่ก็น่าสังเกตว่า สัดส่วนครัวเรือนที่มีผู้สูงอายุสำหรับครัวเรือน ๒ รุ่นอายุ และครัวเรือน ๓ รุ่นอายุ ไม่ได้เพิ่มขึ้น กลับมีแนวโน้มลดลงเล็กน้อยด้วยซ้ำขณะที่ครัวเรือนแบบอื่นสัดส่วนในเรื่องนี้เพิ่มขึ้น ซึ่งอาจจะเป็นหลักฐานหนึ่งที่สะท้อนให้เห็นถึงการเปลี่ยนแปลงรูปแบบการอยู่อาศัย ที่อาจได้รับอิทธิพลจากปัจจัยภายนอกหลายประการ สุดท้ายคือเรื่องความยากจน ที่การศึกษานี้พบว่าส่วนใหญ่แล้วกระจุกอยู่ที่ครัวเรือน ๓ รุ่นอายุ และครัวเรือนข้ามรุ่นมากที่สุด

เรื่องการเปลี่ยนแปลงรูปแบบการอยู่อาศัยดังที่นำเสนอมานี้ นับว่าเป็นประเด็นที่มีนัยด้านนโยบายทางสังคมหลายประการ ซึ่งควรจะได้ศึกษาในเชิงลึกต่อไป.



เอกสารอ้างอิง

- Bianchi, S. M.: Feminization and Juvenilization of Poverty: Trends, Relative Risks, Causes, and Consequences. *Annual Review of Sociology*, 25, 1999. 307-333.
- Chant, S. *Poverty Begins at Home?: Questioning some (mis) conceptions about children, poverty and privation in female-headed households* 2006. (Background Paper).
- Douglass, M. Global householding in Pacific Asia. *International Development Planning Review*, 28, no. 4 2006.: 421-445.
- Goode, W. *World Revolution and Family Patterns*. New York: Free Press, 1963.
- Loi, V. M. Female-Headed Households in Vietnam. (1996). [Online]. Available from <http://csde.washington.edu/downloads/๙๖->
- Marcoux, A. The Feminization of Poverty: Claims, Facts, and Data Needs. *Population and Development Review*, 24 (1), 1998. 131-139.
- Smith, J., Wallerstein, I. and Evers, H-D. (Eds.). *Households and the World-Economy*. Beverly Hills, CA: SAGE Publications. 1984.
- Waite, L. How is Household Vulnerability Gendered? Female-headed Households in the Collectives of Suleimaniya, Iraqi Kurdistan. *Disasters*, 24 (2), 2000. 153-172.



Abstract Thai Family in the Decade of Development

Chai Podhisita

*Associate Fellow of the Academy of Moral and Political Sciences,
The Royal Institute, Thailand*

In the past two decades or so Thai society has experienced significant changes in social and economic aspects. Consequently, such changes have resulted in adjustment in the households. Some of these changes include limitation of the family size and modifying of living arrangement. In the long run, all of these result in changes at structural level of the household.

This article draws upon the data from the Survey on Economic and Social Condition of the Households, 1988, 1998 and 2008. Results of the analysis reveal that there have been significant changes in the household structure over the period of two decades. Of particular interest are declining trends of two-generation households which in the past formed the main stream living arrangement in Thai society while other forms of households increase in proportions. These emerging households include: one-generation households, one-person households, three-generation households and skipped-generation households. When classified by heads, it was found that proportions of the household with female heads are increasing. Although these are relatively smaller in number, the increasing proportion of these forms of living arrangement indicates significant changes in Thai households. Another important finding is the increasing proportion of the households with old persons (aged 65 and over). Based on the on-going trend of demographic changes, it is expected that this proportion will continue to grow in the future.

Structural changes of the household reported here have significant implications for social policy. For that purpose, further in-depth studies are recommended to help formulating effective programs and interventions.

Keywords : household, structure of Thai household, socio-economic change