

## รายงานการศึกษาคุณงานด้านประวัติศาสตร์ สังคม และวัฒนธรรม ในประเทศมาเลเซีย (มะละกา-ปีนัง)

โครงการศึกษาคุณงานด้านประวัติศาสตร์ สังคม และวัฒนธรรม ในประเทศมาเลเซีย (มะละกา-ปีนัง) ระหว่างวันที่ ๗-๑๒ ธันวาคม พ.ศ. ๒๕๖๐ มีผู้เข้าร่วมโครงการจำนวน ๒๑ คน ประกอบด้วย คณะกรรมการศึกษาและพัฒนาความรู้ประวัติศาสตร์ไทย คณะบรรณาธิการจัดทำสารานุกรมประวัติศาสตร์ไทย และคณะกรรมการชำระและศึกษากฎหมายไทยโบราณ ผู้บริหาร และข้าราชการ กองธรรมศาสตร์และการเมือง สังกัดสำนักงานราชบัณฑิตยสภา การศึกษาคุณงานในครั้งนี้เพื่อให้ได้ข้อมูลด้านประวัติศาสตร์ สังคม และวัฒนธรรม ในประเทศมาเลเซีย ที่ถูกต้องชัดเจนและสามารถนำมาใช้เป็นหลักฐานอ้างอิงได้ อย่างไรก็ตาม กำหนดการเดินทางบางส่วนเปลี่ยนแปลงเพื่อให้สอดคล้องกับระยะเวลาและสถานที่ในแต่ละวัน มีสาระสำคัญ ดังนี้

### ๑. ประเทศมาเลเซีย

มาเลเซีย เป็นประเทศในภูมิภาคเอเชียตะวันออกเฉียงใต้และเป็นประเทศสมาชิกสมาคมประชาชาติแห่งเอเชียตะวันออกเฉียงใต้หรืออาเซียน (Association of Southeast Asian Nations-ASEAN) มีเนื้อที่ทั้งหมด ๓๒๙,๗๔๙ ตร.กม. ประกอบด้วยคาบสมุทรมลายูและส่วนเหนือของเกาะบอร์เนียว มีสภาพเป็นสหพันธรัฐ ประกอบด้วยรัฐ ๑๑ รัฐ มีเมืองหลวงชื่อ กัวลาลุมปูร์หรือกัวลาลัมเปอร์ มีชายแดนอยู่ติดกับประเทศไทยและสาธารณรัฐสิงคโปร์ ปัจจุบันจึงสามารถติดต่อทางถนนและทางรถไฟกับประเทศไทย และข้ามช่องแคบโจโฮร์หรือยะโฮร์ไปยังสาธารณรัฐสิงคโปร์ได้สะดวก ลักษณะภูมิประเทศเป็นภูเขาเทือกสั้น ๆ หลายเทือกทางเหนือซึ่งลดหลั่นเป็นเขาเตี้ย ๆ และที่ราบไปทางใต้สู่บริเวณที่ต่ำโจโฮร์ มีป่าเขตร้อนชื้นที่มีฝนชุกซึ่งมีปริมาณร้อยละ ๗๐ ของประเทศ แม่น้ำเป็นสายสั้น ๆ ส่วนใหญ่ไหลจากเหนือไปใต้ แม่น้ำสำคัญ ได้แก่ แม่น้ำราชัง (Rajang) ในรัฐซาราวะก์ ซึ่งเดินเรือได้ประมาณ ๕๖๐ กิโลเมตร มีชนชาติมลายูมากที่สุดในประเทศมาเลเซีย รองลงมาคือ ชาวจีน และอินเดีย ดังนั้น การนับถือศาสนาจึงมีชาวมลายูนับถือศาสนาอิสลามจำนวนมาก ศาสนาอื่น ๆ เช่น ศาสนาพุทธ ศาสนาคริสต์ ศาสนาขงจื้อ ศาสนาเต๋า

ด้านทิศตะวันออกและทิศตะวันตกของมาเลเซียอยู่ติดกับทะเล ในอดีตนิยมติดต่อกันทางเรือสามารถเดินทางระหว่างประเทศจีนและอินเดีย จึงได้รับอารยธรรมตลอดจนแนวความคิดทางการเมือง ภาษา และวรรณกรรม มาจากทั้ง ๒ ประเทศ ทำให้มีรัฐที่เป็นเส้นทางเดินเรือและมีความสำคัญด้านเศรษฐกิจการค้าขาย ได้แก่ รัฐมะละกาและรัฐปีนัง ซึ่งมีข้อมูลทางประวัติศาสตร์ร่วมกัน ดังนี้

#### ๑.๑ รัฐมะละกา

รัฐมะละกามีอาณาเขตทิศเหนือติดต่อกับรัฐเนอเกอรีเซิมบีลันหรือเนกรีเซิมบีลัน (Negeri Sembilan; Negri Sembilan) ทิศตะวันออกและทิศใต้ติดต่อกับรัฐโจโฮร์หรือยะโฮร์ (Johor; Johore) ทิศตะวันตกจดช่องแคบมะละกา โดยรวมเกาะเบอซาร์ (Besar) เกาะอุเปะฮ์ (Upeh) และเมืองตันจุงตวน (Tanjung Tuan) เป็นส่วนหนึ่งของรัฐด้วย เมืองหลวงชื่อเมืองมะละกาเช่นเดียวกับชื่อรัฐ

ก่อนคริสต์ศตวรรษที่ ๑๕ มะละกาเป็นเพียงหมู่บ้านประมงซึ่งเป็นที่พักอาศัยของชาวโอรังลาอูต (Orang Laut) หรือชาวทะเล ในช่วงนั้นอาณาจักรที่อ้างอำนาจเหนือคาบสมุทรมลายูตอนใต้ซึ่งเป็นที่ตั้งของมะละกา ได้แก่ อาณาจักรมัชปาหิต (Majapahit) ซึ่งมีศูนย์กลางอยู่ในชาวตะวันออก กับอาณาจักรสุโขทัย แต่ทั้ง ๒ อาณาจักรก็ไม่สนใจดินแดนส่วนนี้เท่าใดนัก ในพงศาวดารมลายู (Malay Annals) คริสต์ศตวรรษที่

๑๓ ระบุว่ากษัตริย์มลายูสืบเชื้อสายมาจากเจ้าชายอินเดีย ๓ องค์ ซึ่งเป็นทายาทของพระเจ้าอะเล็กซานเดอร์มหาราช ที่ชาวมลายูเรียกว่า อิสกันดาร์ (Iskandar) ผู้ก่อตั้งรัฐมะละกาขึ้นที่หมู่บ้านประมงดังกล่าวคือ เจ้าชายปรเมศวร (Parameswara) แห่งราชวงศ์ปาเล็มบัง รวบรวมกำลังมาตั้งอาณาจักรซึ่งต่อมาเป็นจักรวรรดิที่ยิ่งใหญ่ชื่อว่า จักรวรรดิเมอลากาหรือมะละกา (Melaka Empire) ในครึ่งหลังของคริสต์ศตวรรษที่ ๑๔ จักรวรรดินี้เรืองอำนาจอยู่จน ค.ศ. ๑๕๑๑ ทั้งนี้เพราะมะละกามีที่ตั้งทางภูมิศาสตร์ที่ดี คุมช่องแคบมะละกา ซึ่งอยู่ระหว่างคาบสมุทรมลายูกับเกาะสุมาตรา เป็นจุดที่สามารถจอดพักเรือเพื่อรอคอยลมมรสุมที่เหมาะสมกับทิศทางที่ต้องการเรือสามารถเดินทางมาจากจีนด้วยลมมรสุมตะวันออกเฉียงเหนือ และรอกลับเมื่อมีลมมรสุมตะวันตกเฉียงใต้ทำเรือในมะละกาเป็นที่หลบคลื่นลมได้เป็นอย่างดี และยังอยู่ใกล้แหล่งสินค้าต่าง ๆ เช่น ดีบุก เครื่องเทศ ไม้เนื้อแข็ง การบูร หวาย ชีผึ้ง ริงนก ซึ่งเป็นที่ต้องการมาก รวมทั้งสามารถจัดการอำนวยความสะดวกในการค้าได้เป็นอย่างดี ทำให้มะละกากลายเป็นศูนย์กลางการค้าสำคัญ โดยเฉพาะอย่างยิ่ง เครื่องเทศและผ้าอินเดีย นอกจากนี้ ยังมีอู่ซ่อมเรือ ที่พำนัก และสิ่งอำนวยความสะดวกอื่น ๆ ปัจจัยสำคัญอีกอย่างหนึ่งคือ ชาวโอรัง-ลาอูต ซึ่งเคยเป็นกำลังสำคัญของทัพเรือมาตั้งแต่สมัยศรีวิชัยมีความจงรักภักดีต่อพระเจ้าปรเมศวรและผู้สืบเชื้อสาย นอกจากนี้ จีนยังช่วยคุ้มครองมะละกาจากภัยคุกคามของอาณาจักรอยุธยาและจักรวรรดิมาฆปาหิต จีนสมัยราชวงศ์หมิงเคยส่งกองเรือซึ่งมีเจิ้งเหอ (Zheng He) เป็นผู้ควบคุมมาคุ้มครองดูแล และมีชาวจีนจำนวนหนึ่งมาตั้งรกรากในมะละกา ชาวจีนรุ่นแรกที่เข้ามาตั้งถิ่นฐานในมะละกาในคริสต์ศตวรรษที่ ๑๕ เป็นบรรพบุรุษของกลุ่มชนเปอรานากัน (Peranakan)

กลุ่มชาวจีนเลือดผสมที่เรียกกันว่า เปอรานากัน นี้ นับว่าเป็นชาวจีนกลุ่มแรกในมะละกาที่อยู่กับชาวพื้นเมืองอย่างกลมกลืน เพราะชายชาวจีนแต่งงานกับสตรีพื้นเมืองชาวมลายู บุตรสาวที่เกิดมาจะไม่แต่งงานกับชาวพื้นเมือง ต้องแต่งงานกับชาวจีนเท่านั้น แม้กลุ่มชนนี้จะรักษาสายเลือดจีน แต่ก็รับขนบธรรมเนียมหลายอย่างมาจากชาวมลายู ชาวเปอรานากันพูดภาษาฮกเกี้ยนผสมมลายู นำเครื่องเทศ ผงกะหรี่ และกะทิ มาใช้ในการปรุงอาหาร สตรีนุ่งโสร่งมลายูแต่สวมเสื้อแบบจีน นับถือศาสนาแบบชาวจีน โดยเน้นเรื่องการบูชาบรรพบุรุษ งานเทศกาล และพิธีกรรม เช่น พิธีแต่งงาน พิธีทำศพ ชายชาวเปอรานากันเรียกว่า บาบ่า (Baba) หญิงเรียกว่า ญอนญา (Nyonya) หรือย่าหย่า (Yaya) ชาวเปอรานากันชำนาญทางการค้า เป็นคนกลางในการค้าเพราะพูดได้ทั้งภาษามลายูและจีน เมื่ออังกฤษเข้ามามีอิทธิพลในมลายู พวกนี้ก็นิยมการศึกษาแบบอังกฤษ ทำให้คล่องตัวในการค้าขายยิ่งขึ้นและมีฐานะทางเศรษฐกิจสูงในสมัยอาณานิคม แม้จะมีความทันสมัยและทันสมัย แต่ชาวเปอรานากันก็ยังรักษาวัฒนธรรมและประเพณีเปอรานากันไว้ และดำรงอยู่ได้ดีในโลกของชาวจีน มลายู และตะวันตก

ในช่วงเวลาประมาณคริสต์ศตวรรษที่ ๑๕ จีนเริ่มนโยบายห้ามชาวจีนเดินเรือออกนอกประเทศ มะละกาจึงหันไปค้าขายกับตะวันออกกลางและอินเดีย เชื้อสายรุ่นหลานของพระเจ้าปรเมศวรก็ยอมรับศาสนาอิสลาม และพระองค์ได้เปลี่ยนพระนามเป็นมุฮัมมัด ชาห์ (Muhammad Shah) ส่วนชาวมลายูอื่น ๆ ก็หันมานับถือศาสนาอิสลามเพราะต้องการภราดรภาพและความไว้วางใจระหว่างชาวมุสลิมด้วยกัน

อาจกล่าวได้ว่า มะละกากลายเป็นศูนย์กลางสำคัญทั้งทางด้านการเมือง เศรษฐกิจ การค้า และศาสนาอิสลาม และขยายอิทธิพลไปยังคาบสมุทรมลายูและหมู่เกาะต่าง ๆ มะละกามีอำนาจสูงสุดในสมัยสุลต่านมันซูร์ ชาห์ (Mansur Shah ค.ศ. ๑๔๕๙-๑๔๗๗) เพราะมีอัครเสนาบดี (เป็นดาฮารา-Bendahara)

ตุนเปอราร์ก (Tun Perak) ที่มีความสามารถมาก ทำให้มะละกามีอำนาจทั้งด้านการเมืองและการทหาร กองทัพมะละกาสามารถตอบโต้กองทัพสยามที่มาโจมตีจนต้องล่าทัพกลับไป และได้ครองอำนาจเหนือดินแดนบนคาบสมุทรมลายู ยึดบางส่วนของเกาะสุมาตรา รวมทั้งเกาะเล็ก ๆ ทางใต้ของสิงคโปร์

อย่างไรก็ดี ในต้นคริสต์ศตวรรษที่ ๑๖ มะละกาต้องเผชิญกับการคุกคามจากชาติตะวันตก เริ่มจากโปรตุเกสซึ่งต้องการเข้ามาควบคุมการค้าเครื่องเทศจากแหล่งผลิตในหมู่เกาะอินเดียตะวันออก เมื่อยึดครองมะละกาได้ โปรตุเกสหวังจะควบคุมการค้าทุกอย่าง ใช้มะละกาเป็นเป็นศูนย์แลกเปลี่ยนสินค้า เช่น นำผ้าฝ้ายจากอินเดียมาแลกกับเครื่องเทศจากเกาะโมลุกกะ [Moluccas ปัจจุบันเรียกว่า มาลุกู (Maluku)] และแลกเครื่องเทศบางส่วนกับเครื่องถ้วยชามและผ้าไหมจากจีน แล้วขนส่งสินค้าต่าง ๆ เหล่านี้ไปกรุงลิสบอน ซึ่งพ่อค้าจากยุโรปตอนเหนือมารับสินค้าไปขายต่อได้กำไรอย่างงดงาม และสร้างป้อมขนาดใหญ่และแข็งแรงขึ้นเรียกว่า อาฟาโมซา (A Famosa) นอกจากนี้ นักบุญฟรานซิส ซาเวียร์ (Francis Xavier) จากคณะเยซุอิตยังมาพำนักเพื่อเผยแผ่คริสต์ศาสนาอีกด้วย

มะละกาในสมัยที่โปรตุเกสปกครองไม่อาจดำรงความเป็นศูนย์กลางการค้าของย่านนี้ไว้ได้ เนื่องจากโปรตุเกสเก็บภาษีจากเรือที่มาจอดในอ่าวสูง ทั้งยังมีอคติกับพ่อค้ามุสลิม ประกอบกับถูกอดีตสุลต่านแห่งมะละกาและพันธมิตรยกทัพมาโจมตีและปิดล้อมเพื่อยึดมะละกาคืนหลายครั้ง ขณะเดียวกันในแถบนี้ก็มีศูนย์กลางการค้าอื่น ๆ เกิดขึ้นแทน เช่น ยะโฮร์ทางใต้สุดของคาบสมุทรมลายู และอาเจะห์ทางเหนือของเกาะสุมาตรา ทำให้พ่อค้าหันไปใช้ท่าเรือเหล่านั้น มะละกาจึงสูญเสียบทบาทการเป็นศูนย์กลางการค้าหลักในเอเชียตะวันออกเฉียงใต้ไปในเวลาไม่นาน แต่การค้าที่มะละกาก็ยังคงดำเนินอยู่ โดยเฉพาะการค้าที่อยู่ในมือของเอกชนโปรตุเกส

ใน ค.ศ. ๑๕๘๐ โปรตุเกสตกเป็นของสเปน เพราะกษัตริย์โปรตุเกสสวรรคตโดยไม่มีรัชทายาท กษัตริย์สเปนจึงอ้างสิทธิ์ในราชบัลลังก์โปรตุเกส สเปนกับโปรตุเกสจึงมีประมุของค์เดียวกัน ในช่วงนั้น สเปนกับฮอลันดาหรือดัตช์กำลังทำสงครามกัน สเปนจึงปิดเมืองลิสบอน กีดกันพ่อค้าฮอลันดาและพ่อค้าในยุโรปเหนือจากการค้าเครื่องเทศซึ่งโปรตุเกสควบคุมอยู่ ย้ายศูนย์กลางกระจายเครื่องเทศจากเมืองแอนท์เวิร์ป (Antwerp) ของฮอลันดาไปใช้เมืองอื่นแทน พ่อค้าชาวฮอลันดาจึงจำเป็นต้องแสวงหาเครื่องเทศจากแหล่งผลิตในเอเชียตะวันออกเฉียงใต้

ฮอลันดามาถึงภูมิภาคนี้ในปลายคริสต์ศตวรรษที่ ๑๖ และเมื่อถึงต้นคริสต์ศตวรรษที่ ๑๗ ก็สามารถสร้างฐานะของตนจนมั่นคง ตั้งบริษัทอินเดียตะวันออกของฮอลันดาหรือวีไอซี (Dutch East India Company-VOC) เป็นกลไกสำคัญ ใน ค.ศ. ๑๖๑๙ ฮอลันดายึดเมืองจาการ์ตา (Jakarta) ได้และตั้งสำนักงานบริหารของบริษัทวีไอซีขึ้นที่นั่น และมุ่งขยายอิทธิพลออกไปผูกขาดการค้าในเอเชียตะวันออกเฉียงใต้ เป้าหมายหลักของฮอลันดาอยู่ที่การยึดครองหมู่เกาะบันดา (Banda) และหมู่เกาะโมลุกกะ แต่มะละกาก็ตั้งอยู่ในจุดยุทธศาสตร์ ทั้งยังเป็นพื้นที่มั่นสำคัญของโปรตุเกส ซึ่งนอกจากจะเป็นคู่แข่งทางการค้าแล้ว ยังมีความเป็นปฏิปักษ์ทางศาสนา (ฮอลันดานับถือศาสนาคริสต์นิกายโปรเตสแตนต์ส่วนโปรตุเกสนับถือนิกายคาทอลิก) และทางเชื้อชาติระหว่างกันอยู่ด้วย ฮอลันดาจึงร่วมมือกับรัฐยะโฮร์ซึ่งมีสุลต่านเป็นโอรสองค์หนึ่งของอดีตสุลต่านแห่งมะละกาเข้าโจมตีมะละกาใน ค.ศ. ๑๖๔๐ และยึดมะละกาได้ใน ค.ศ. ๑๖๔๑ รวมเวลาที่มะละกาอยู่ในความปกครองของโปรตุเกส ๑๓๐ ปี

บทบาทของมะละกาในช่วงที่ฮอลันดาครอบครองเป็นเพียงศูนย์รวบรวมผลผลิตจากสุมาตรา และมลายูเท่านั้น แต่ฮอลันดาได้ปรับปรุงและขยายป้อมอาฟาโมซา สร้างกำแพงเพื่อป้องกันท่าเรือและตัวเมืองที่ขยายตัว รวมทั้งศาลาว่าการเมือง ที่เรียกว่า สตัตเตยส์ (Stadthuys)

มะละกาอยู่ใต้การปกครองของฮอลันดามาจนเกือบตลอดคริสต์ศตวรรษที่ ๑๘ แต่ใน ค.ศ. ๑๗๙๕ จักรพรรดินโปเลียนแห่งฝรั่งเศสเข้ายึดครองฮอลันดา ฮอลันดาจึงยกมะละกาและอาณานิคมของตนในดินแดนโพ้นทะเลให้อังกฤษ เพื่อกันฝรั่งเศสมาอ้างสิทธิ์ยึดอาณานิคมของฮอลันดาไปด้วย แม้ในการตกลงนี้รัฐบาลอังกฤษจะถือว่าเป็นการตกลงฉันทมิตร แต่ผู้บริหารที่อยู่ในเอเชียตะวันออกเฉียงใต้ซึ่งส่วนใหญ่เป็นพ่อค้าและไม่พอใจนโยบายการค้าของฮอลันดา ต้องการป้องกันไม่ให้ฮอลันดาซื้อฟื้นฟูการค้าขึ้นใหม่อีก จึงสั่งให้เรือทำลายป้อมอาฟาโมซาใน ค.ศ. ๑๘๐๕ และพยายามบังคับชาวฮอลันดาในมะละกาให้ย้ายไปอยู่ที่ป็นังซึ่งในขณะนั้นเป็นศูนย์กลางการค้าของอังกฤษในคาบสมุทรมลายู ป้อมอาฟาโมซาถูกทำลายลงเกือบหมด คงเหลือเพียงซุ้มประตูที่เรียกว่า Porta de Santiago หลังจากนั้น ใน ค.ศ. ๑๘๐๘ อังกฤษก็คืนมะละกาให้ฮอลันดา

การแข่งขันแสวงหาผลประโยชน์ในเอเชียตะวันออกเฉียงใต้ระหว่างอังกฤษกับฮอลันดามีอยู่จนกระทั่งใน ค.ศ. ๑๘๑๙ อังกฤษโดยบริษัทอินเดียตะวันออกสร้างสถานีการค้าในรัฐยะโฮร์ ทำให้ฮอลันดาไม่พอใจ จึงนำไปสู่การทำสนธิสัญญาแองโกล-ดัตช์ (Anglo-Dutch Treaty) ใน ค.ศ. ๑๘๒๔ เพื่อแบ่งเขตอิทธิพลในภูมิภาคเอเชียตะวันออกเฉียงใต้ระหว่างอังกฤษกับฮอลันดา โดยให้คาบสมุทรมลายูเป็นเขตอิทธิพลของอังกฤษ และหมู่เกาะอินเดียตะวันออกเป็นเขตอิทธิพลของฮอลันดา ฉะนั้น มะละกาจึงตกเป็นของอังกฤษ

หลังจากนั้น อังกฤษรวมเมืองท่าสำคัญทั้งสามในบริเวณช่องแคบมะละกา คือ ป็นัง มะละกา และสิงคโปร์ เข้าเป็นหน่วยบริหารเดียวกัน เรียกว่า สเตรตส์เซตเทิลเมนต์ส์ (Straits Settlements) อยู่ภายใต้การบริหารของบริษัทอินเดียตะวันออก ในระยะแรกมีศูนย์การบริหารที่ป็นัง ต่อมาใน ค.ศ. ๑๘๓๒ ย้ายไปอยู่ที่สิงคโปร์ มะละกาและป็นังจึงด้อยความสำคัญลง

เมื่อสงครามโลกครั้งที่ ๒ สิ้นสุดลง อังกฤษประกาศนโยบายปฏิรูปการปกครองอาณานิคมในคาบสมุทรมลายูเพื่อเตรียมการให้เอกราช ด้วยการจัดตั้งสหภาพมลายู (Malayan Union) อันประกอบด้วยรัฐมลายูทั้งหมด มะละกา และป็นัง แต่แผนการนี้มีผู้คัดค้านมากจนต้องล้มเลิกไป เมื่อมีการจัดตั้งสหพันธรัฐมลายาขึ้นใน ค.ศ. ๑๙๕๗ มะละกาเป็นรัฐหนึ่งในสหพันธรัฐมลายาซึ่งเปลี่ยนเป็นประเทศมาเลเซียใน ค.ศ. ๑๙๖๓

### ๑.๒ รัฐป็นัง

รัฐป็นังอยู่ทางทิศตะวันตกเฉียงเหนือของประเทศมาเลเซีย ประกอบด้วยพื้นที่ ๒ ส่วน คือ เกาะป็นัง มีเมืองหลักเรียกว่า จอร์จทาวน์ (Georgetown) และบริเวณริมฝั่งบนแผ่นดินใหญ่ คือ บัตเตอร์เวิร์ท (Butterworth) ในอดีตเกาะป็นังเป็นส่วนหนึ่งของรัฐเคดะห์ ใน ค.ศ. ๑๗๘๔ อังกฤษเห็นว่าเกาะป็นังจะเป็นสถานีการค้า การซ่อมเรือ และเติมเสบียงได้ จึงได้มาขอเช่าเกาะป็นังจากสุลต่านแห่งรัฐเคดะห์ โดยอังกฤษจะให้การคุ้มครองเคดะห์จากศัตรูเป็นการแลกเปลี่ยน และตั้งชื่อเกาะป็นังว่า “เกาะพรินซ์ออฟเวลส์” (Prince of Wales Island) ตั้งเมืองจอร์จทาวน์เป็นเมืองหลวงของรัฐ ซึ่งถือเป็นจุดเริ่มต้นของการเข้ามามีอำนาจของอังกฤษในคาบสมุทรมลายู

ป็นังกลายเป็นแหล่งจำหน่ายสินค้าจากอังกฤษและอินเดียให้แก่พ่อค้าพื้นเมือง สินค้าจากป็นัง เช่น ผืน สิ่งทอ เหล็กกล้า ดินปืน และสินค้าเหล็ก ส่วนอังกฤษซื้อข้าว ดีบุก เครื่องเทศ เครื่องหอย งาช้าง ไม้เนื้อแข็ง เป็นต้น นอกจากนี้ ป็นังยังเป็นที่ตั้งเรือที่คอยปกป้องกองเรืออังกฤษ และกีดกันมิให้

ฝรั่งเศสเข้าถึงอาณานิคมของฮอลันดาที่อยู่ทางใต้ ความเป็นระเบียบและความคุ้มครองของอังกฤษดึงดูดให้พ่อค้าในหมู่เกาะต่าง ๆ มาค้าขาย และดึงดูดให้ชนชาติต่าง ๆ ย้ายเข้ามาตั้งถิ่นฐานในปีนั้น เช่น ชาวจีนซึ่งมาอยู่อาศัยและเป็นแรงงานมีจำนวนมากที่สุด นอกจากนั้น ยังมีชาวอาหรับ บุกิช อินเดีย อเมริกัน เปอร์เซีย สยาม และมลายู

สุลต่านแห่งเกาะรีเริ่มไม่พอใจความเจริญที่จอร์จทาวน์ พระองค์ได้รับเพียงเงินปีจากอังกฤษ และอังกฤษก็ไม่สนใจที่จะปกป้องเกาะจากราชอาณาจักรสยาม สยามโดยเจ้าเมืองนครศรีธรรมราชเข้ามาตีดินแดนทางใต้ และถือว่ารัฐเกาะรีเป็นรัฐบริวารของตน โดยสยามได้เรียกเกาะรีและปีนังว่าเมืองไทรบุรี อังกฤษก็ไม่ได้ขัดขวางสยาม ใน ค.ศ. ๑๗๕๑ สุลต่านจึงยกทัพเข้าโจมตีปีนัง แต่ถูกอังกฤษสกัดกั้นที่เมืองไปร (Prai) ซึ่งอยู่ตรงข้ามเกาะปีนัง อังกฤษซื้อเมืองไปรจากสุลต่านเพื่อป้องกันการโจมตีในอนาคต และเพื่อใช้เพาะปลูกอาหารเลี้ยงเกาะปีนัง ตั้งชื่อดินแดนใหม่นี้ว่า พรอวินซ์เวลส์ลีย์ (Province Wellesley) และใช้ดินแดนใหม่นี้ควบคุมเกาะรีได้สะดวกขึ้น อย่างไรก็ตาม เกาะปีนังตั้งอยู่เหนือสุดของช่องแคบมะละกาและห่างจากช่องแคบซุนดา (Sunda Straits) เนื่องจากมีลักษณะทางภูมิศาสตร์ไม่เหมาะสมจะเป็นศูนย์กลางสำคัญของอังกฤษ จึงพิจารณาว่าเกาะสิงคโปร์จะเหมาะกว่าปีนัง เพราะอยู่บริเวณต่ำสุดของคาบสมุทรมลายู

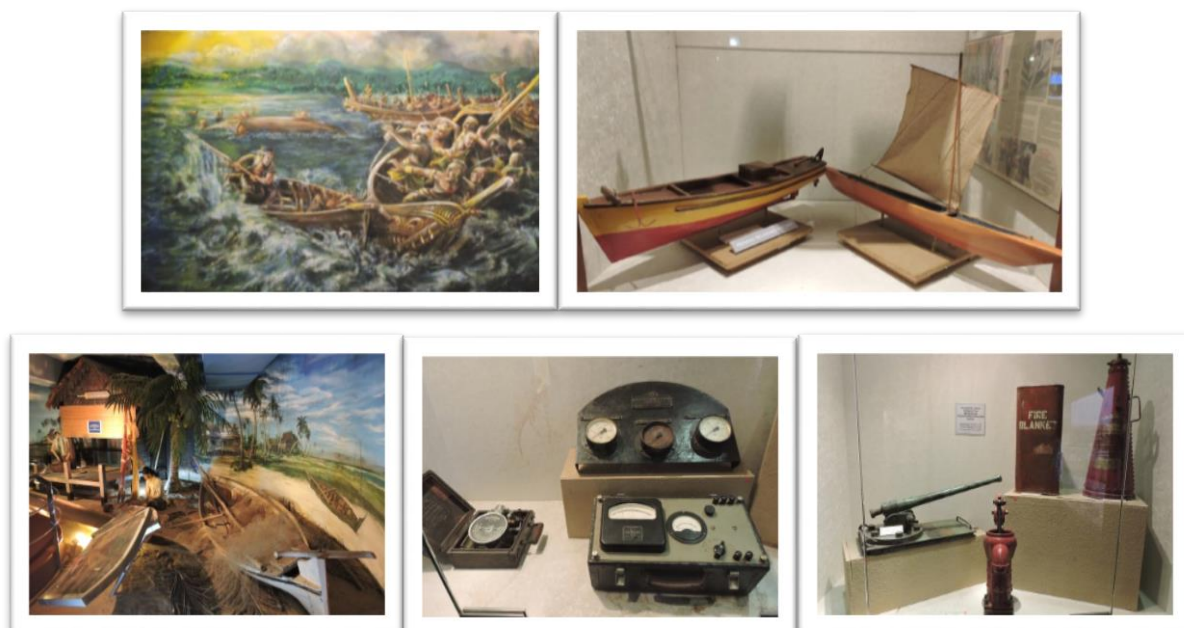
## ๒. ความสำคัญทางประวัติศาสตร์และวัฒนธรรมในการเดินเรือ

จากการที่มะละกาและปีนังมีลักษณะทางภูมิศาสตร์ที่เหมาะสมจึงเคยมีบทบาทเป็นเมืองท่าสำคัญในทางการค้าและการป้องกันประเทศ ปัจจุบันมีสถานที่เก็บรวบรวมข้อมูลทางประวัติศาสตร์และวัฒนธรรมในการเดินเรือตั้งอยู่ที่ถนน Jalan Merdeka เมืองมะละกา ใกล้กับช่องแคบมะละกา ประกอบด้วย

๒.๑ พิพิธภัณฑ์มารีไทม์ (Maritime Museum) สร้างเป็นรูปเรือโบราณขนาดใหญ่ ตัวสำเภาจำลองมาจากเรือ Flor de la Mar ของโปรตุเกส ที่เกิดอุบัติเหตุอัปปางขณะขนเครื่องเทศจากมะละกากลับโปรตุเกส ภายในเรือจัดแสดงประวัติการค้นพบเกาะมะละกา ภาพจำลองช่องแคบมะละกา ความเป็นมาของมะละกาซึ่งถูกปกครองจากชาติมหาอำนาจนักล่าอาณานิคมยุคนั้นตั้งแต่โปรตุเกส ฮอลันดา และอังกฤษ ความเป็นศูนย์กลางในการแลกเปลี่ยนซื้อขายสินค้า ภาพจำลองการใช้ชีวิตบนเรือ และอุปกรณ์สำหรับเดินเรือ เช่น แผนที่โบราณแสดงเส้นทางเดินเรือ กล้องดูดาว และด้านบนเป็นห้องกัปตัน



๒.๒ พิพิธภัณฑ์ Pengenalan Muzium Samudera ได้เก็บรวบรวมประวัติการล่าอาณานิคม เช่น ภาพจำลองกองทัพเรือไทยมาตีเมืองมะละกาในสมัยอยุธยา มินิทรศการเรือกะลันตัน รูปวาดและประวัตินักเดินเรือคนสำคัญ เช่น มาร์โก โปโล (Marco Polo) คริสโตเฟอร์ โคลัมบัส (Christopher Columbus) เจมส์ คูก (James Cook) และเครื่องใช้ต่าง ๆ เช่น จาน ชาม อุปกรณ์เพื่อความปลอดภัยทางน้ำ



๒.๓ พิพิธภัณฑ์กองทัพเรือ (Muzium TLPM) ได้เก็บรวบรวมประวัติกองทัพเรือมะละกาตั้งแต่อดีตจนถึงปัจจุบัน เช่น ประวัติกัปตันกองทัพเรือ เรือรบจำลอง ภาพถ่ายเรือดำน้ำ เจ็อนเชือกที่ใช้การเดินเรือ ชุดทหารเรือ หน่วยจู่โจมใต้น้ำ

### ๓. ความหลากหลายทางชาติและวัฒนธรรม

การที่มะละกาและปีนังเคยเป็นศูนย์กลางการค้าทางทะเลทำให้มีหลายชนชาติเดินทางติดต่อและแลกเปลี่ยนทางการค้า นอกจากชาวมลายูซึ่งเป็นชาวพื้นเมือง จึงมีพิพิธภัณฑ์ที่รวบรวมข้อมูลทางวัฒนธรรมต่าง ๆ ดังนี้

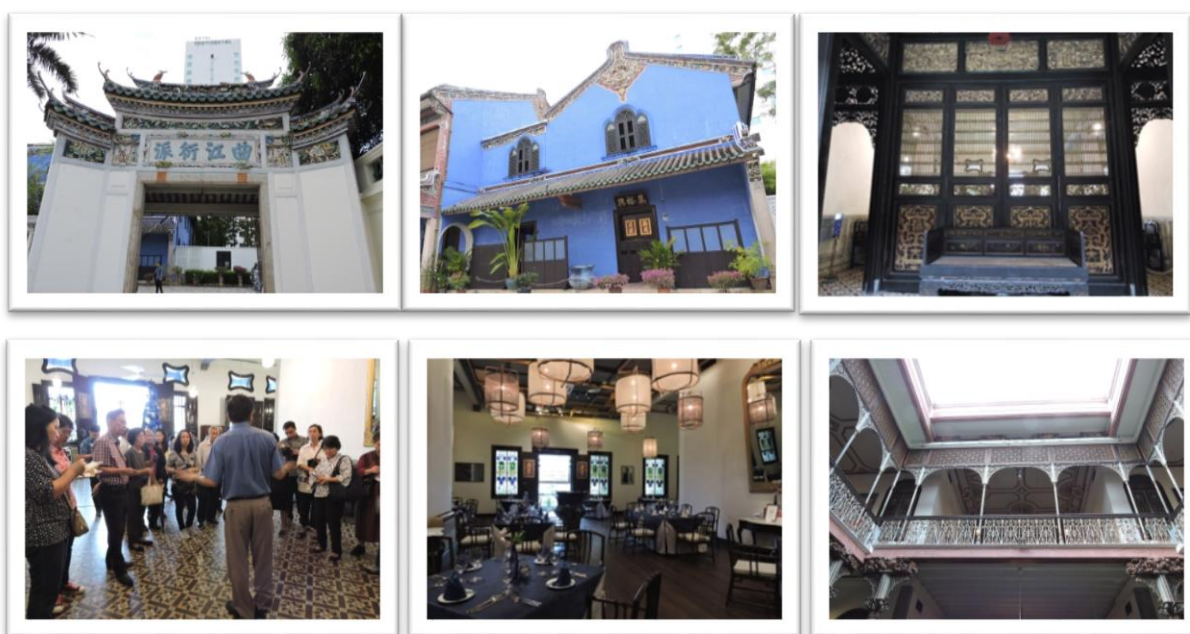
๓.๑ พิพิธภัณฑ์อิสลามมะละกา (Melaka Islamic Museum) ตั้งอยู่ที่ถนน Jalan Kota เมืองมะละกา อาคารแห่งนี้เคยเป็นสำนักงานอิสลามสภา สร้างตามแบบสถาปัตยกรรมจีนและมาเลเซีย ปัจจุบันเป็นสถานที่เก็บรวบรวมความสำคัญด้านวัฒนธรรมของชาวมุสลิม มี ๒ ชั้น ชั้นล่างรวบรวมของใช้ชาวมุสลิม เช่น ชุดของชายและหญิง เครื่องใช้ในครัวเรือน ชั้นบนรวบรวมข้อมูลและของใช้ทางศาสนา เช่น กริชที่ใช้ประกอบพิธีทางศาสนา กลองที่ใช้สำหรับการสวด ที่นั่งสำหรับอ่านคัมภีร์ ภาพการลงโทษทางศาสนาสำหรับชาวมุสลิมที่ประพฤติผิด เช่น ตีมีสุราจะถูกเขียน ขโมยของจะถูกตัดมือ และมีหน้าต่างโดยรอบเพื่อระบายความร้อนเนื่องจากประเทศมาเลเซียอยู่ใกล้เขตศูนย์สูตร



๓.๒ พิพิธภัณฑ์บาบา-ญอนญา (The Baba Nyonya Heritage Museum) ตั้งอยู่ที่ถนน Jalan Tun Tan Cheng Lock เมืองมะละกา เคยเป็นที่พักอาศัยของตระกูลจางได้อยู่อาศัยมา ๔ รุ่น สร้างตามสถาปัตยกรรมแบบจีนและมาเลเซีย เป็นลักษณะอาคารคอนกรีต ๒ ชั้น กรอบหน้าต่าง ประตู และบันไดทำด้วยไม้ ซึ่งได้นำเข้าไม้สักจากประเทศไทยด้วย ปัจจุบันเป็นสถานที่เก็บรวบรวมเครื่องใช้และวัฒนธรรมเปอร์anakan หรือชาวจีนเลือดผสม (ชายชาวจีนแต่งงานกับหญิงชาวมลายู) และตั้งเป็นพิพิธภัณฑ์เอกชนแห่งแรกในมะละกาเมื่อ ค.ศ. ๑๙๘๕ การออกแบบอาคารและเครื่องใช้แสดงถึงความแตกต่างทางวัฒนธรรม เช่น บันไดมีประตูเพื่อป้องกันเด็กตกหรือป้องกันขโมย ชุดแต่งงานของบ่าวสาวและเครื่องใช้ มีห้องสำหรับสักการะบรรพบุรุษที่ล่องลับ โต๊ะยาวสำหรับทานอาหารโดยตั้งงาน ถ้วย แก้ว ช้อน ไม้ใช้ตะเกียบแต่ใช้มือแทน ห้องครัวมีเตาขนาดใหญ่ ที่ทำไอศกรีม ตู้เก็บอาหารสด (มีที่แช่น้ำแข็ง) และมีบ่อน้ำอยู่ภายในบ้าน



๓.๓ คฤหาสน์เฉิงฟัตเจ้อ (Cheong Fatt Tze Mansion) หรือที่รู้จักกันในชื่อ Blue Mansion ตั้งอยู่ที่ถนน Leith Street เมืองปีนัง เคยเป็นที่พักอาศัยของเฉิงฟัตเจ้อ ซึ่งเป็นชาวจีนที่อพยพมาตั้งถิ่นฐานที่เกาะปีนังทำการค้าขายจนประสบความสำเร็จ คฤหาสน์สร้างในทศวรรษ ๑๘๘๐ โดยช่างฝีมือชาวจีนสร้างตามแบบสถาปัตยกรรมแบบจีนตามหลักฮวงจุ้ย เช่น ประตูไม้แกะสลักรูปกวาง หมายถึง มีสุขภาพดี ตกแต่งด้วยแจกันใบใหญ่ หมายถึง ความปลอดภัย ตัวอาคารเปิดพื้นที่ตรงกลางเป็นช่องสี่เหลี่ยม หมายถึง เมื่อฝนตกจะนำเงินทองไหลเข้ามา และผสมผสานศิลปะของชาติอื่น ๆ เช่น หน้าต่างบานเกล็ดแบบกอธิค งานเหล็กแบบสก็อต มี ๒ ชั้น อาคารแห่งนี้ได้รับการอนุรักษ์เป็นอย่างดีจนได้รับรางวัล “Most Excellent Project” จากยูเนสโก เมื่อ ค.ศ. ๒๐๐๐ (Unesco Heritage Conservation Awards) ปัจจุบันเป็นพิพิธภัณฑสถานและโรงแรม จำนวน ๓๘ ห้อง



๓.๔ พิพิธภัณฑสถานซุนยัตเซ็น (Sun Yat-sen Museum) ตั้งอยู่ที่ถนน Lebuh Armenian ในย่านจอร์จทาวน์ เมืองปีนัง เคยเป็นที่พักอาศัยของ ดร.ซุน ยัต เซ็น ผู้นำในการปฏิวัติระบบการปกครองของประเทศจีน เป็นลักษณะตึกแถว ๒ ชั้น อาคารสร้างตามแบบสถาปัตยกรรมแบบโคโลเนียล (ซิโน-โปรตุเกส) ปัจจุบันเป็นพิพิธภัณฑสถานเข้าชมได้เฉพาะชั้นล่างที่มีการเก็บรวบรวมข้อมูลทางประวัติศาสตร์และวัฒนธรรม เช่น จดหมายติดต่องานของ ดร.ซุน ยัต เซ็น โต๊ะประชุม ชุดน้ำชา จาน ชาม ที่ใช้ในช่วงที่ ดร.ซุน ยัต เซ็น เลือกปีนังเป็นแหล่งระดมทุนเพื่อใช้ในการปฏิวัติ โดยระดมทุนจากพรรคคอมมิวนิสต์ในประเทศต่าง ๆ รวมทั้งประเทศไทยด้วย จนปฏิวัติสำเร็จใน ค.ศ. ๑๙๑๑





#### ๔. สถานที่สำคัญทางด้านประวัติศาสตร์

มะละกาและปีนังมีประวัติศาสตร์มายาวนานประมาณ ๖๐๐ ปี จึงมีสถานที่สำคัญทางด้านประวัติศาสตร์ ประกอบด้วย

๔.๑ โบสถ์เซนต์ปอล (St. Pauls Church) ตั้งอยู่ที่ถนน Jalan Kota เมืองมะละกา เป็นโบสถ์อยู่บนเนินเขา ในอดีตมีความสำคัญในการเป็นสถานที่เผยแพร่คริสต์ศาสนานิกายโรมันคาทอลิก โดยนักบวชชื่อว่า เซนต์ ฟรานซิส เซเวียร์ เมื่อมรณภาพไปจึงจำลองรูปปั้นมาประดิษฐานอยู่ด้านหน้าโบสถ์ โบสถ์ได้ถูกไฟไหม้จึงไม่มีหลังคาและแขนด้านขวาของรูปปั้นชำรุด แต่ยังเป็นสถานที่สำหรับการท่องเที่ยวทางด้านประวัติศาสตร์และเป็นจุดชมเมืองมะละกา

๔.๒ ดัตช์สแควร์ (Dutch Square) หรือจัตุรัสแดง ตั้งอยู่ที่ถนน Jalan Gereja ใจกลางเมืองมะละกา ลักษณะเป็นกลุ่มอาคารสีแดง มีสถาปัตยกรรมแบบดัตช์ จุดเด่นคือ หอนาฬิกาและน้ำพุ ในอดีตเคยเป็นอาคารของผู้ปกครองและทหารชาวดัตช์ ปัจจุบันใช้เป็นพิพิธภัณฑสถานและโบสถ์คริสต์ และเป็นที่แสดงผลงานของศิลปิน เช่น การแสดงดนตรี



๔.๓ ป้อมปราการฟอर्टคอร์นวอลล์ (Fort Cornwallis) ตั้งอยู่ที่ถนน Jalan Tun Syed Sheh Barakbah เมืองปีนัง ถัดจากหอนาฬิกาวิกตอเรียเมโมเรียล กำแพงป้อมสูงประมาณ ๑๐ ฟุต ภายในป้อมจัดแสดงคลังอาวุธ มีปืนใหญ่เก่าที่สุดชื่อ "ศรีรัมไบ" สร้างขึ้นโดยชาวดัตช์ใน ค.ศ. ๑๖๐๓ ปัจจุบันเป็นสถานที่ท่องเที่ยวชมสัญลักษณ์ทางประวัติศาสตร์ของเมือง

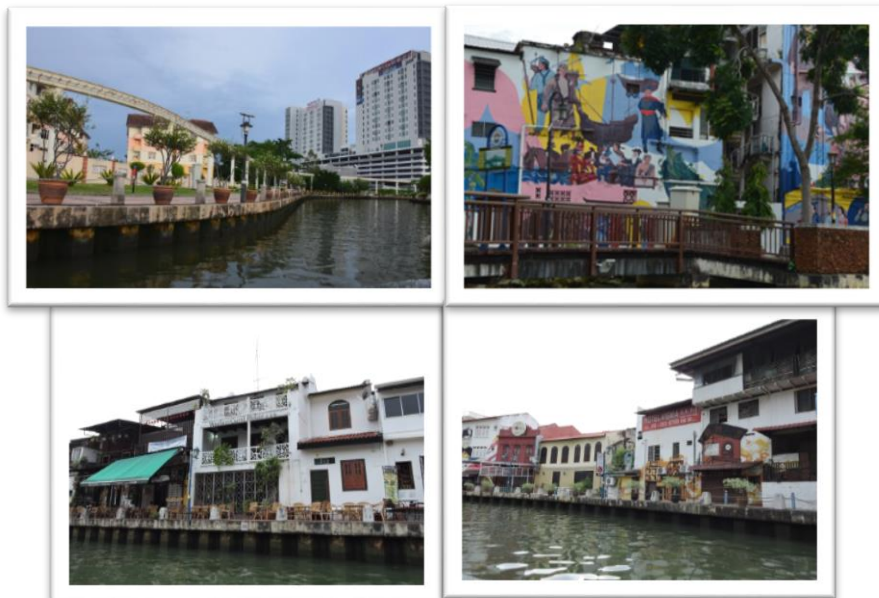


#### ๕. ลักษณะการตั้งถิ่นฐานของชุมชน

รัฐมะละกาและรัฐปีนังมีพื้นที่ส่วนใหญ่ติดกับทะเลและแม่น้ำ ประชากรจึงมักอาศัยอยู่บริเวณริมทะเลหรือริมแม่น้ำเพื่อการเดินทางที่สะดวก ในรัฐมะละกาแม่น้ำสำคัญคือ แม่น้ำมะละกา ในการล่องเรือจะสังเกตเห็นชุมชนหมู่บ้านเก่าหรือกัมปง อาคารสมัยใหม่ และสถานที่สำคัญในการอนุรักษ์เมืองและวิถีชีวิตดั้งเดิมของชาวมะละกา เมื่อมองจากมุมสูงจากหอคอยมะละกา (Menara Taming Sari) ซึ่งตั้งอยู่ที่ถนน Jalan Merdeka หอคอยมีความสูง ๑๑๐ เมตร และสามารถหมุนได้ จึงเห็นสภาพภูมิประเทศของรัฐมะละกาที่อยู่ใกล้กับช่องแคบมะละกา มีการกระจุกตัวของเมืองบริเวณริมทะเลซึ่งอยู่ทางทิศตะวันตกของรัฐ ส่วนทางทิศเหนือและทิศตะวันออกเป็นภูเขาและป่าจึงไม่นิยมตั้งถิ่นฐาน

ส่วนรัฐปีนังมีลักษณะทางภูมิศาสตร์เป็นเกาะ ประชากรนิยมตั้งถิ่นฐานด้านตะวันออกของเกาะ และมีหมู่บ้านชาวประมง (Chew Jetty) ประมาณ ๗๐-๘๐ หลังคาเรือน ซึ่งยังมีการประกอบอาชีพประมงกันอยู่ ตั้งอยู่ในเขตจอร์จทาวน์ เมืองหลวงของเกาะปีนัง ที่มีสถาปัตยกรรมของอาคารเก่าแก่ยุคอาณานิคม

เมืองมะละกา รัฐมะละกา และเมืองจอร์จทาวน์ รัฐปีนัง ได้ประกาศขึ้นทะเบียนมรดกโลก เมื่อ ค.ศ. ๒๐๐๘ ปัจจุบันจึงเป็นเมืองท่องเที่ยวทางประวัติศาสตร์ วัฒนธรรม และนอกจากนั้นยังเป็นแหล่งท่องเที่ยวทางศิลปะที่มีสตรีตอาร์ต (Street Art) ในเขตจอร์จทาวน์ ที่นักท่องเที่ยวเดินทางมาชมและถ่ายรูปกลับไปเป็นที่ระลึก ซึ่งปัจจุบันนี้มีศิลปะที่ทำจากเหล็กดัดด้วย



ชุมชนริมน้ำมะละกา ในการอนุรักษ์เมืองและวิถีชีวิตดั้งเดิมของชาวมะละกา



หอคอยมะละกา (Menara Taming Sari)



ลักษณะที่อยู่อาศัยของชุมชนมะละกา-ป็นัง



**สตรีทอาร์ต (Street Art) ในเขตจอร์จทาวน์**

**๖. สถานที่สำคัญทางศาสนาพุทธในรัฐมะละกา-ปีนัง**

ศาสนาพุทธไม่ใช่ศาสนาประจำชาติมาเลเซีย แต่มีวัดของศาสนาพุทธหลายแห่ง เช่น

**๖.๑ วัดเก็กลกซี**

วัดเก็กลกซีตั้งอยู่ที่ถนน Tingkat Lembah Ria 1 รัฐปีนัง สร้างขึ้นเมื่อ ค.ศ. ๑๘๙๓ สร้างเป็นชั้น ๆ ตามเนินเขาจำนวน ๔ ชั้น

ชั้นที่ ๑ เป็นที่สักการะพระโพธิสัตว์ เช่น พระสมันตภัทรโพธิสัตว์ (Samantabhadra boohisattva) พระอวโลกิเตศวรโพธิสัตว์ (Avalokites'vara) ผนังประดับด้วยรูปปั้นนูนต่ำเจ้าแม่กวนอิมสูงประมาณ ๘ นิ้ว อยู่โดยรอบ

ชั้นที่ ๒ เป็นที่สักการะพระศรีอารีย์ (Maitreya Buddha) และเป็นทางเชื่อมไปสู่ชั้นที่ ๓

ชั้นที่ ๓ เป็นเจดีย์สีขาว ๗ ชั้น สร้างขึ้นเมื่อ ค.ศ. ๑๙๓๐ เจดีย์ดังกล่าวตกแต่งด้วยพระพุทธรูปสำริดและพระพุทธรูปศิลาขาวนูนต่ำประดับอยู่โดยรอบผนัง และมีพระพุทธรูปต่าง ๆ เช่น Pei loo joo lai และชั้นบนสุดของเจดีย์เป็นจุดชมเมืองปีนัง

ชั้นที่ ๔ เป็นจุดสูงสุดของวัดเก็กลกซี มีรูปหล่อเจ้าแม่กวนอิมสำริดสูงประมาณ ๓๐ เมตร ให้ประชาชนสักการะ



### ๖.๒ วัดไชยมังคลาราม

วัดไชยมังคลารามเป็นวัดไทย ตั้งอยู่ที่ถนน Lorong Burma รัฐปีนัง สร้างเมื่อ พ.ศ. ๒๓๘๘ ศิลปะของวัดไชยมังคลารามนั้นเป็นการผสมผสานระหว่างศิลปะไทย พม่า และจีนเข้าด้วยกัน ไม่มีการแกะสลัก ลวดลายวิจิตรมากนัก กำแพงรอบวัดติดเหล็กดัดลายราหูอมจันทร์ มีโบสถ์ ๒ หลัง โบสถ์หลังเก่ามีพระพุทธรูปปางสมาธิ ส่วนโบสถ์หลังใหม่มีพระพุทธรูปปางไสยาสน์ ยาว ๑๐๘ ฟุต สร้างเสร็จเมื่อ พ.ศ. ๒๕๐๐ พระนามว่า พระพุทธชัยมงคล ซึ่งพระบาทสมเด็จพระปรมินทรมหาภูมิพลอดุลยเดช บรมนาถบพิตร ถวายพระนามคราวเสด็จประพาส เมื่อวันที่ ๒๕ มิถุนายน พ.ศ. ๒๕๐๕



### ๖.๓ วัดธรรมิการาม

วัดธรรมิการามเป็นวัดพม่า ตั้งอยู่ตรงข้ามกับวัดไชยมังคลาราม สร้างเมื่อ ค.ศ. ๑๘๐๓ มีรูปปั้นช้างหินขาว ๒ ข้างทางเข้า ภายในวัดมีภาพวาดจิตรกรรมฝาผนังเรื่องราวในพุทธประวัติ อุโบสถ “Sasana Vamsa Sima Shrine Hall & International Standing Buddhas” มีพระพุทธรูปองค์ใหญ่ทำด้วยหยกสีขาว อุโบสถหลังนี้ตกแต่งด้วยไม้ฉลุลายตามศิลปะของพม่า





๗. สถานที่สำคัญด้านการท่องเที่ยวทางธรรมชาติ

ฟาร์มผีเสื้อ (Entopia by Penang Butterfly Farm) ตั้งอยู่ที่ถนน Jalan Teluk Bahang รัฐปีนัง สร้างเมื่อ ค.ศ. ๑๙๘๖ และเป็นฟาร์มผีเสื้อเขตร้อนแห่งแรกของโลก มีขนาดพื้นที่ ๒ เอเคอร์ หรือประมาณ ๕ ไร่ อาคารหลักมีลักษณะเป็นโดมกระจก ปล่อยผีเสื้อกว่า ๔,๐๐๐ ตัว ประมาณ ๑๒๐ สายพันธุ์บินดูดน้ำหวานจากพันธุ์ไม้ที่หลากหลาย จัดเป็นศูนย์เรียนรู้ทางธรรมชาติวิทยาและพิพิธภัณฑ์ให้ศึกษาวิถีจักรของผีเสื้อ การจับคู่ และที่อยู่อาศัยตามธรรมชาติ รวมทั้งชีวิตของแมลงต่าง ๆ เช่น แมงมุม แมงป่อง และสัตว์อื่น ๆ เช่น งู กิ้งก่า อีกวน่า เป็ดแมนดาริน เต่า

