

หัวข้อคัดสรรของพฤติกรรมการช่วยเหลือ  
และพฤติกรรมเอื้อต่อสังคม  
(Selected topics of helping behavior  
and prosocial behavior)

โดย

รองศาสตราจารย์ ดร.ธีระพร อูวรรณโณ

ภาควิชาจิตวิทยา

ประเพณีวิชาจิตวิทยา สาขาวิชาจิตวิทยาสังคม

เสนอต่อที่ประชุมราชบัณฑิตและภาควิชาจิตวิทยา  
สำนักธรรมศาสตร์และการเมือง ราชบัณฑิตยสภา  
วันพุธที่ ๒๑ พฤศจิกายน พ.ศ. ๒๕๖๑

## หัวข้อคัดสรรของพฤติกรรมกรรมการช่วยเหลือและพฤติกรรมเอื้อต่อสังคม

รองศาสตราจารย์ ดร. วีระพร อุวรรณโณ \*

### บทคัดย่อ

พฤติกรรมกรรมการช่วยเหลือ (Helping behavior) หมายถึง การกระทำที่ก่อให้เกิดประโยชน์แก่บุคคลอื่นหรือกลุ่มบุคคล (ราชบัณฑิตยสภา, กำลังจัดพิมพ์) บทความนี้ครอบคลุมหัวข้อ ตัวแปรที่เกี่ยวข้องกับพฤติกรรมการช่วยเหลือ ซึ่งประกอบด้วยหัวข้อย่อย คือ อิทธิพลจากผู้พบเห็นเหตุการณ์พร้อมกัน อิทธิพลจากการอยู่กับคนที่คุ้นเคย อิทธิพลจากความคล้ายคลึงระหว่างผู้ให้การช่วยเหลือกับผู้รับการช่วยเหลือ อิทธิพลจากการมีตัวแบบ (Model) อิทธิพลจากการเล่นเกมชีวิตที่เอื้อต่อสังคม อิทธิพลจากการชมรายการโทรทัศน์ที่เอื้อต่อสังคม เพศกับพฤติกรรมการช่วยเหลือ ความสัมพันธ์ระหว่างผู้ถูกทำร้ายกับผู้ทำร้าย อารมณ์กับพฤติกรรมการช่วยเหลือ คนไทยมีพฤติกรรมการช่วยเหลือมากน้อยเพียงไร ความเคร่งศาสนากับพฤติกรรมการช่วยเหลือหนทางที่จะทำให้คนในสังคมมีพฤติกรรมการช่วยเหลือมากขึ้น และคำถาม ๒ ข้อ เกี่ยวกับพฤติกรรมเอื้อต่อสังคม : คนไทยมีการบริจาคเงินช่วยการกุศลมากน้อยเพียงไร และ คนไทยอาสาสมัครเวลาให้กับองค์กรมากน้อยเพียงไร

**คำสำคัญ** พฤติกรรมการช่วยเหลือ พฤติกรรมเอื้อต่อสังคม ความเอื้อเฟื้อ ความเอื้ออาทร พฤติกรรมทางสังคมด้านบวก

---

\* ภาควิชาสังคมศาสตร์ มหาวิทยาลัยราชภัฏวชิรวิทยาสังคม ประถมวิชาจิตวิทยา สำนักธรรมศาสตร์และการเมือง ราชบัณฑิตยสภา นำเสนอต่อที่ประชุมสำนักในวันที่ ๒๑ พฤศจิกายน พ.ศ. ๒๕๖๑

## Selected topics of helping behavior and prosocial behavior

Associate Professor Dr. Theeraporn Uwanno \*\*

### Abstract

Helping behavior refers to actions that benefit other or a group of people. This paper covers topics on variables related to helping behavior with the subtopics on: influences of bystanders; influences of being with acquaintance; influences of similarity between those giving help and those receiving help; influences of models; influences of playing prosocial video games; influences of watching prosocial television programs; gender and helping behavior; relationships between a person being attacked and an attacker; mood and helping behavior; how much helping behavior among Thai people ?; religiosity and helping behavior; and ways to increase helping behavior in a society. And two questions on prosocial behavior: How much do Thai people give money to charity ? and how much do Thai people volunteer for an organization ?

**Key Words** helping behavior, prosocial behavior, altruism, positive social behavior

---

\*\* Associate fellow in Social Psychology subject, Psychology field, Academy of Legal and Political Science of The Royal Society. Presented to the Academy meeting on November 21, 2018

**พฤติกรรมกรการช่วยเหลือ (Helping behavior)** หมายถึง การกระทำที่ก่อให้เกิดประโยชน์แก่บุคคลอื่น, หรือกลุ่มบุคคล (ราชบัณฑิตยสถาน, กำลังจัดพิมพ์) พฤติกรรมกรการช่วยเหลือที่ศึกษากันในจิตวิทยาสังคมมีความเกี่ยวข้องกับมโนทัศน์อื่นอีก ๓ มโนทัศน์ คือ **พฤติกรรมเอื้อต่อสังคม (Prosocial behavior)** **ความเอื้อเพื่อ (Altruism)** (ธีระพร อูวรรณโณ, ๒๕๕๘) หรือ **ความเอื้ออาทร (Altruism)** (ธีระพร อูวรรณโณ, ๒๕๒๙) และ**พฤติกรรมทางสังคมด้านบวก (Positive social behavior)** แต่เนื่องจากไม่มีบุคคลใดที่ได้รับการยอมรับให้เป็นต้นคิดของเรื่องเหล่านี้ จึงมักไม่มีการอ้างอิงนิยามจากใครโดยเฉพาะ ที่จะพอบอกความแตกต่างได้บ้างก็มีดังนี้ คือ

**พฤติกรรมเอื้อต่อสังคม (Prosocial behavior)** หมายถึง “พฤติกรรมที่บุคคลทำเพื่อให้เป็นประโยชน์ต่อสังคมโดยส่วนรวมหรือเป็นประโยชน์ต่อผู้อื่น” (ราชบัณฑิตยสถาน, ๒๕๕๖, น. ๒๓๑) พฤติกรรมเอื้อต่อสังคมอาจเกิดขึ้นโดยไม่มีบุคคลอื่นหรือกลุ่มคนที่เฉพาะเจาะจงที่จะได้รับประโยชน์โดยตรงจากการกระทำนั้น ๆ เช่น กรณีที่แฟนกีฬาชาวญี่ปุ่นช่วยกันถือถุงขยะเดินเก็บขยะในสนามกีฬาที่จัดแข่งขันฟุตบอลโลกปี ค.ศ. ๒๐๑๘ ที่ประเทศรัสเซีย ขณะที่พฤติกรรมกรการช่วยเหลือจะเกิดขึ้นโดยมีบุคคลอื่นหรือกลุ่มคนที่อาจได้รับประโยชน์จากการช่วยเหลือนั้นอย่างชัดเจน

**ความเอื้อเพื่อ (Altruism)** หมายถึง “การมีน้ำใจช่วยเหลือเกื้อกูลโดยเห็นแก่ประโยชน์ของผู้อื่นเป็นสำคัญ และเป็นแรงจูงใจที่จะทำพฤติกรรมเพื่อให้เป็นประโยชน์แก่ผู้อื่นโดยไม่มีการคำนึงถึงผลประโยชน์ของตนในระดับจิตสำนึก” (ธีระพร อูวรรณโณ, ๒๕๕๘, น. ๘๔) ตามนิยามนี้ ความเอื้อเพื่อเน้นไปที่แรงจูงใจของผู้เอื้อเพื่อ แต่พฤติกรรมกรการช่วยเหลือไม่ได้เน้นที่แรงจูงใจ แต่เน้นที่พฤติกรรมที่แสดงออกให้ผู้อื่นเห็น

สำหรับ**พฤติกรรมทางสังคมด้านบวก (Positive social behavior)** ในจิตวิทยาสังคม “พฤติกรรมทางสังคม” หมายถึงพฤติกรรมที่บุคคลมีปฏิสัมพันธ์กับบุคคลอื่นหรือกลุ่มบุคคล ตามความหมายนี้พฤติกรรมทางสังคมด้านบวกย่อมครอบคลุมพฤติกรรมกรการช่วยเหลือและความเอื้อเพื่อ แต่ก็มีคามหมายกว้างกว่าที่รวมถึงพฤติกรรมด้านบวกที่ไม่ได้เป็นการช่วยเหลือผู้อื่น เช่น การพูดจาสุภาพกับบุคคลอื่น การยิ้มทักทายเมื่อพบหน้าคนรู้จัก

ในบทความนี้จะนำหัวข้อคัดสรรเกี่ยวกับพฤติกรรมกรการช่วยเหลือและและพฤติกรรมเอื้อต่อสังคมมาเสนอ โดยหัวข้อเกี่ยวกับพฤติกรรมกรการช่วยเหลือจะเน้นที่พฤติกรรมที่เกี่ยวข้องกับการเริ่มต้นศึกษาเรื่องนี้ ส่วนพฤติกรรมเอื้อต่อสังคมจะเน้นการนำเสนอเฉพาะที่เกี่ยวข้องกับสังคมไทยที่น่าสนใจ

การศึกษาวิจัยเกี่ยวกับพฤติกรรมกรการช่วยเหลือเริ่มต้นขึ้นหลังจากมีเหตุการณ์ฆาตกรรมผู้หญิงชื่อ คิตตี จี โนวีส (Kitty Genovese) ในนครนิวยอร์กเมื่อวันที่ ๑๓ มีนาคม ค.ศ. ๑๙๖๔ หนังสือพิมพ์เดอะนิวยอร์ก ไทมส์ ลงข่าวครั้งแรกวันที่ ๑๔ มีนาคม ค.ศ. ๑๙๖๔ เป็นคอลัมน์เล็ก ๆ ในหน้า ๒๖ มีใจความเพียง ๔ ย่อหน้า (The New York Times, 1964, March 14, p. 26) ต่อมาฉบับวันที่ ๒๗ มีนาคม ค.ศ. ๑๙๖๔ ลงเป็นข่าวหน้า ๑ พาดหัวข่าวว่า “๓๗ คนเห็นการฆาตกรรมแต่ไม่มีใครโทรหาตำรวจ, ความเฉยเมยต่อการแทงผู้หญิงที่ควีนส์ทำให้ตำรวจช็อก” (37 Who Saw Murder Didn't Call the Police; Apathy at Stabbing of Queens Woman Shocks Inspector) (Gandsberg, 1964, March 27, p. 1) แต่ในเนื้อข่าวลงว่ามีผู้รับรู้เหตุการณ์ ๓๘ คน คิตตีถูกคนร้ายแทง แล้วหวนกลับมาแทงอีก ๒ รอบและจบด้วยการข่มขืน ใช้เวลารวม ๓๕ นาที ระหว่างเหตุการณ์เกิดขึ้นมีเพื่อนบ้านคนหนึ่งได้เปิดหน้าต่างมาตะโกนให้คนร้ายปล่อยผู้หญิงคนนั้นไป แต่ไม่มีใครโทรหาตำรวจระหว่างเหตุการณ์เกิดขึ้น ในที่สุดมีคนโทรหาตำรวจ ๑ คน หลังจากคิตตีเสียชีวิตแล้ว ฆาตกร

ชื่อ วินสตัน โมสลีย์ (Winston Moseley) ถูกจับในอีก ๕ วันต่อมา ถูกดำเนินคดีและถูกจำคุกจนในที่สุด เสียชีวิตในปี ค.ศ. ๒๐๑๖ เมื่ออายุ ๘๑ ปี โดยโมสลีย์ถูกจำคุกเป็นเวลา ๕๒ ปี

คดีของคิตตี จีโนวิสได้รับความสนใจจากสื่อมวลชนในสหรัฐอเมริกามาก จนนำไปสู่การสืบหาข้อเท็จจริง ในประเด็นที่ว่า “มีผู้รับรู้เหตุการณ์ ๓๘ คน แต่ไม่มีใครโทรแจ้งตำรวจระหว่างเกิดเหตุการณ์เลย” จนภายหลัง ได้ข้อมูลใหม่ที่ว่าที่หนังสือพิมพ์เดอะนิวยอร์กไทมส์ลงข่าวไปนั้น มีข้อความเกินความจริงในหลายประเด็น จน แม้แต่หนังสือพิมพ์เดอะนิวยอร์กไทมส์เองก็กลับมาลงหมายเหตุของบรรณาธิการวันที่ ๑๖ ตุลาคม ค.ศ. ๒๐๑๖ ในช่วงฉบับวันที่ ๒๗ มีนาคม ค.ศ. ๑๙๖๔ ที่เผยแพร่ทางอินเทอร์เน็ต (Gandsberg, 1964, March 27) ว่ามีการตั้งคำถามเกี่ยวกับสาระสำคัญของเนื้อข่าวนั้นโดยหนังสือพิมพ์เดอะนิวยอร์กไทมส์เอง และ สื่อมวลชนอื่น ๆ

จะอย่างไรก็ตามการที่หนังสือพิมพ์เดอะนิวยอร์กไทมส์ลงข่าวของคิตตี จีโนวิส ในฉบับวันที่ ๒๗ มีนาคม ค.ศ. ๑๙๖๔ สร้างแรงบันดาลใจให้นักจิตวิทยาสังคม ๒ คน คือ บิบ ลาทาน (Bibb Latané) และ จอห์น เอ็ม ดาร์ลีย์ (John M. Darley) ศึกษาเรื่องการช่วยเหลือผู้อื่นในสถานการณ์ฉุกเฉินเป็นเวลาต่อเนื่องกันเป็น ระยะเวลาหนึ่ง จนนำไปสู่การพัฒนา “รูปแบบการช่วยเหลือผู้อื่นในสถานการณ์ฉุกเฉิน” (Bystander intervention in emergency) (Latané & Darley, 1970) ดังภาพ ๑

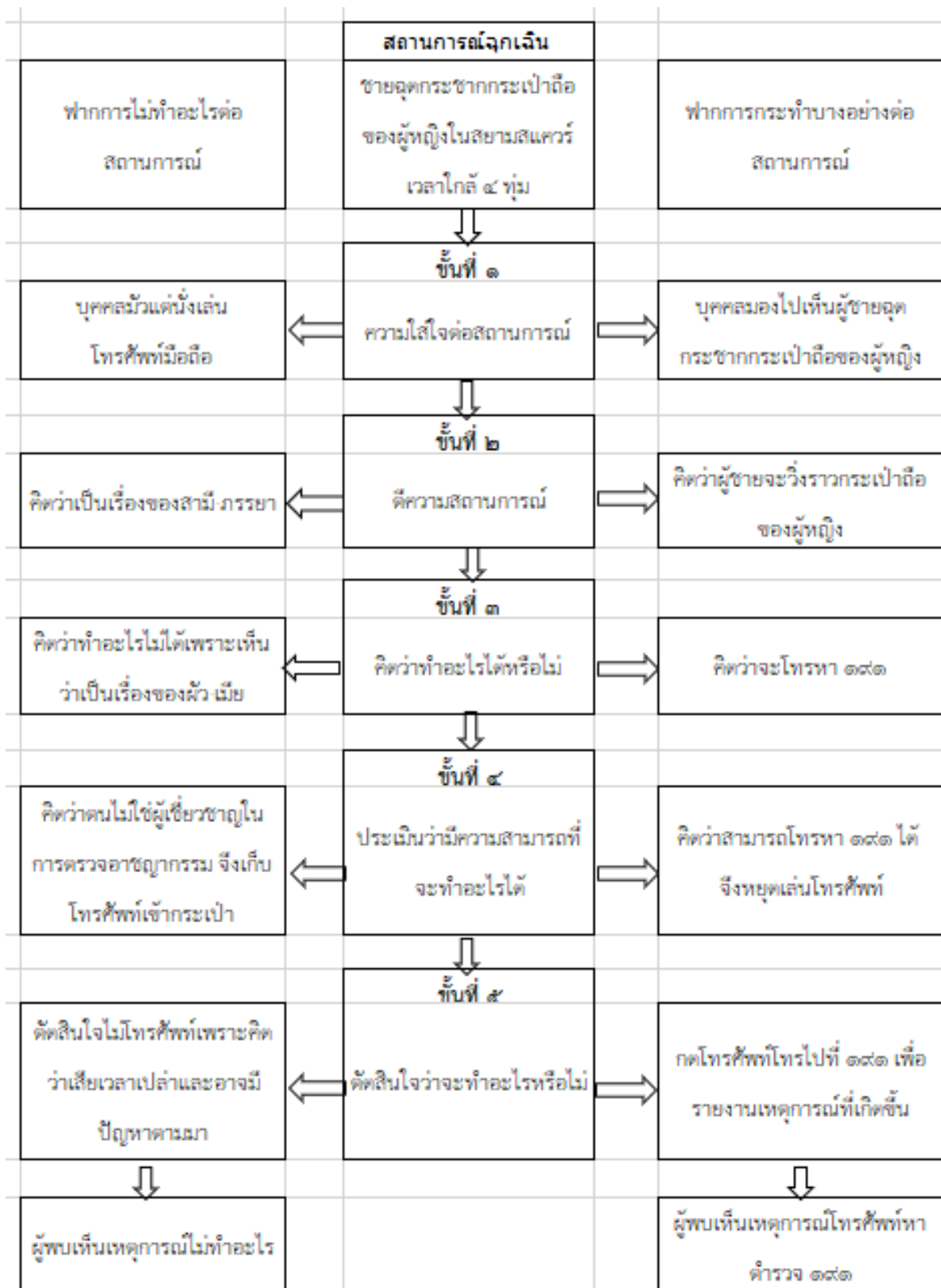
จากภาพ ๑ เมื่อบุคคลประสบสถานการณ์ฉุกเฉิน เช่น ชายฉุดกระชากกระเป๋าถือของผู้หญิงในสยาม สแควร์เวลาใกล้ ๔ ทุ่ม

**ในขั้นที่ ๑** ขึ้นอยู่กับว่าคุณมีความใส่ใจต่อสถานการณ์หรือไม่ หากบุคคลผู้นั้นมัวแต่นั่งเล่น โทรศัพท์มือถือ เขาก็จะไม่ตอบสนองต่อสถานการณ์ แต่หากเขามองไปเห็นผู้ชายฉุดกระชากกระเป๋าถือของผู้หญิง เขาก็สนใจดูต่อว่าเป็นเรื่องอะไร ก็จะไปสู่ขั้นที่ ๒

**ขั้นที่ ๒** บุคคลจะตีความสถานการณ์ หากบุคคลผู้นั้นคิดว่าเป็นเรื่องของสามี-ภรรยา เขาก็จะไม่ตอบสนองต่อสถานการณ์เช่นกัน แต่หากเขาคิดว่าผู้ชายจะฉุดกระชากกระเป๋าถือของผู้หญิง ก็จะไปสู่ขั้นที่ ๓

**ขั้นที่ ๓** บุคคลจะคิดว่าทำอะไรได้หรือไม่ หากบุคคลผู้นั้นคิดว่าเป็นเรื่องของสามี-ภรรยา เขาก็จะไม่ตอบสนองต่อสถานการณ์เช่นกัน แต่หากเขาคิดว่าจะโทรหา ๑๙๑ ก็จะไปสู่ขั้นที่ ๔

**ขั้นที่ ๔** บุคคลจะประเมินว่ามีความสามารถที่จะทำอะไรได้ หากบุคคลผู้นั้นคิดว่าตนไม่ใช่ผู้เชี่ยวชาญในการตรวจอาชญากรรม จึงเก็บโทรศัพท์เข้ากระเป๋า แต่หากเขาคิดว่าสามารถโทรหา ๑๙๑ ได้ จึงหยุดเล่น



ภาพ ๑. ห้าขั้นตอนของการตอบสนองต่อสภาวะฉุกเฉินที่บุคคลประสบเห็น (รวบรวมและดัดแปลงจาก ลาพานเนและคาร์ลีย์, ๑๙๗๐)

โทรศัพท์ ก็จะไปสู่ขั้นที่ ๕

**ขั้นที่ ๕** บุคคลจะตัดสินใจว่าจะทำอะไรหรือไม่ หากบุคคลผู้นั้นตัดสินใจไม่โทรศัพท์เพราะคิดว่าเสียเวลาเปล่าและอาจมีปัญหาตามมา บุคคลผู้พบเห็นเหตุการณ์ผู้นั้นก็ไม่ทำอะไร แต่หากเขาตัดสินใจแทรกแซงเหตุการณ์ เขาก็กดโทรศัพท์โทรไปที่ ๑๙๑ เพื่อรายงานเหตุการณ์ที่เกิดขึ้น

หากนำรูปแบบการช่วยเหลือผู้อื่นในสถานการณ์ฉุกเฉินกลับไปวิเคราะห์เหตุการณ์การฆาตกรรมคดีดี จีโนวิสประกอบด้วยข้อเท็จจริงที่นักหนังสือพิมพ์ ตำรวจ นักสืบ นักจิตวิทยา และคนอื่น ๆ ได้กลับไปสอบถามบุคคลต่าง ๆ ที่อยู่อาศัยในละแวกนั้น ก็พบว่า มีหลายประเด็นที่ไปกันได้กับรูปแบบการช่วยเหลือผู้อื่นในสถานการณ์ฉุกเฉิน แมคฟัดเดน (McFadden, 2016) เขียนในหนังสือพิมพ์เดอะนิวยอร์กไทมส์วันที่ ๔ เมษายน ค.ศ. ๒๐๑๖ ว่า คนที่รู้เห็นเหตุการณ์บางส่วนคิดว่าเป็นเรื่องของสามี-ภรรยา หรือคนเมาทะเลาะกัน เข้ากับขั้นที่ ๒ ของรูปแบบ ๆ นอกจากนี้ก็มีบางคนรับรู้เหตุการณ์แต่บอกว่าไม่อยากจะยุ่งเกี่ยวกับ หลังเหตุการณ์จบลงมีคน ๒ คน โทรศัพท์แจ้งตำรวจ และมีผู้หญิงอายุ ๗๐ ปี ออกมาประคองคดีไว้จนตำรวจมาถึง ซึ่งเข้ากับขั้นที่ ๕ ของรูปแบบ ๆ นอกจากนั้นก็ยังมีผู้ชายบอกว่าได้ยินเสียงคิตตี้ร้องไห้ จึงตื่นมาดู เห็นคิตตี้นั่งคุกเข่าร้องไห้แทนที่จะหวีดร้อง ขณะที่ผู้ชายโน้มตัวลงไปหา ผู้ให้ข้อมูลคนนี้จึงตะโกนไปว่า “เฮ ออกไปนะ แกกำลังทำอะไร” ส่งผลให้ฆาตกรวิ่งหนีไป จากนั้นคิตตี้จึงลุกขึ้นและเดินจนลับมุดตึกไป

คดีของคิตตี้ จีโนวิสเป็นคดีที่เปิดศักราชการศึกษาพฤติกรรมกรรมการช่วยเหลือโดยนักจิตวิทยาสังคม ที่ศึกษากันมาเป็นเวลามากกว่า ๔ ทศวรรษ หลังจากคดีของคิตตี้ จีโนวิสตำราจิตวิทยาสังคมส่วนมากจะมีบทหนึ่งสำหรับเรื่องพฤติกรรมกรรมการช่วยเหลือ แต่อาจมีข้อบกพร่องที่ต่างไปบ้าง เช่น ชื่อความเอื้อเฟื้อ หรือ ความเอื้ออาทร (Altruism) หรือพฤติกรรมเอื้อสังคม (Prosocial behavior) และมีการเขียนถึงคดีของคิตตี้ จีโนวิส เป็นส่วนใหญ่ ส่วนตำราจิตวิทยาทั่วไปแม้ไม่ได้มีบทเรื่องพฤติกรรมกรรมการช่วยเหลือผู้อื่นโดยตรง แต่มักจะมีการเขียนถึงคดีของคิตตี้ จีโนวิสไว้เช่นกัน

## ๑. ตัวแปรที่เกี่ยวข้องกับพฤติกรรมกรรมการช่วยเหลือ

ในการศึกษาวิจัยมีการแบ่งตัวแปรที่เกี่ยวข้องกับพฤติกรรมกรรมการช่วยเหลือออกเป็นหลายประเภทดังนี้

**๑.๑ อิทธิพลจากผู้พบเห็นเหตุการณ์พร้อมกัน** ในการวิจัยระยะแรกโดยลาทานเนและดาร์ลีย์ (๑๙๗๐) พบว่าหากบุคคลประสบกับสถานการณ์ฉุกเฉินในขณะที่มีคนอื่นอยู่ด้วย จะทำให้บุคคลผู้นั้นมีแนวโน้มน้อยลงที่จะช่วยเหลือผู้เคราะห์ร้าย จนนำไปสู่ปรากฏการณ์ที่เรียกว่า **ภาวะการวางเฉย (The bystander effect)** ซึ่งหมายถึง “การมีผู้อื่นอยู่ด้วยทำให้ยับยั้งแรงจูงใจที่ผู้พบเห็นจะช่วยเหลือผู้เคราะห์ร้าย” (Latané & Darley, 1970, p. 38) ปรากฏการณ์นี้ใช้อธิบายทั้งในสถานการณ์ฉุกเฉินและสถานการณ์อื่น ๆ ด้วย

งานวิจัยที่เป็นจุดเริ่มต้นหนึ่งของภาวะการวางเฉย คือ งานของดาร์ลีย์และลาทานเน (๑๙๖๘) ที่รับสมัครนักศึกษามาร่วมการอภิปรายเกี่ยวกับปัญหาส่วนตัวที่มีในการศึกษาในมหาวิทยาลัย เมื่อนักศึกษามาถึงห้องทดลอง ผู้ทดลองอธิบายให้นักศึกษาฟังว่าจะได้อภิปรายกับนักศึกษาอื่น แต่แต่ละคนได้รับการบอกเล่าต่างกันไปว่าจะมีนักศึกษาอื่นอีก ๑ คน, ๒ คน, หรือ ๕ คน และการอภิปรายจะทำผ่านอินเทอร์เน็ตคอม ซึ่งจะเปิดไมโครโฟนให้พูดได้เพียงครั้งละ ๑ คน เพื่อหลีกเลี่ยงความอับอายที่อาจเกิดจากการอภิปราย และเพื่อให้

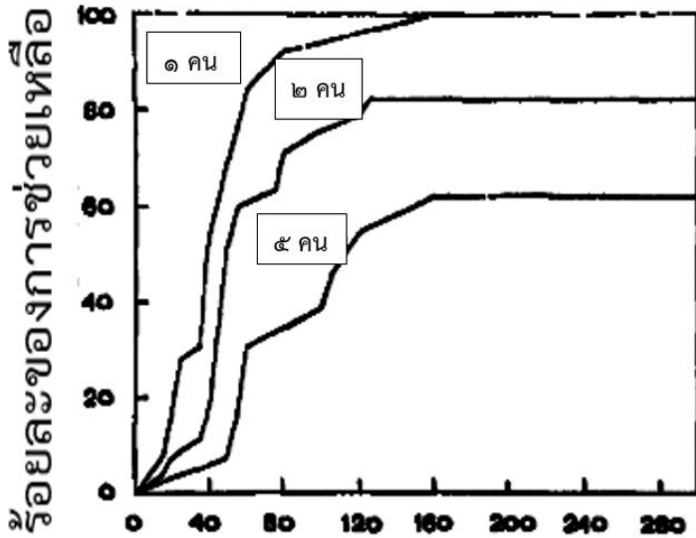
นักศึกษาแต่ละคนอยู่ในภาวะนิรนามจากนักศึกษาคนอื่น ๆ ผู้ทดลองนำนักศึกษาแต่ละคนไปนั่งในห้องขนาดเล็กสำหรับนั่งเพียงคนเดียว จากนั้นก็มีนักศึกษาคนแรกเริ่มอภิปรายว่าตนปรับตัวเข้ากับมหานครนิวยอร์กค่อนข้างลำบาก และบางครั้งก็มีอาการชัก เช่น เมื่อถึงเวลาอ่านหนังสือเพื่อสอบ จากนั้นนักศึกษาคคนอื่นก็อภิปรายปัญหาของตน จนถึงคราวที่นักศึกษาคคนแรกอภิปรายอีกครั้ง เขาก็พูดว่ากำลังมีอาการลมชักเกิดขึ้น ขอให้ช่วยด้วย

ในความเป็นจริงของการทดลองแต่ละเงื่อนไขของทั้ง ๓ เงื่อนไขที่นักศึกษาที่เป็นผู้รับการทดลองจริงได้รับการบอกเล่าว่ามีนักศึกษาคนอื่นอีก ๑ คน, ๒ คน, หรือ ๕ คน มีนักศึกษาผู้รับการทดลองจริงเพียงคนเดียว ส่วนเงื่อนไขที่ได้รับการบอกเล่าว่ามีนักศึกษาคนอื่นอีก ๑ คน, ๒ คน, หรือ ๕ คน ผู้ทดลองเปิดแถบบันทึกเสียงที่เตรียมไว้ล่วงหน้าให้นักศึกษาผู้รับการทดลองจริงฟัง และผู้ทำการทดลองก็ออกไปอยู่นอกห้องทดลอง ตัวแปรตามที่วัดในการวิจัยนี้คือ จำนวนนักศึกษาผู้รับการทดลองจริงที่ออกจากห้องทดลองส่วนตัวมาเพื่อหาทางช่วยเหลือนักศึกษาที่บอกว่ากำลังเป็นโรคลมชัก และระยะเวลาเป็นวินาทีจนถึงจังหวะที่ออกมาหาทางช่วยเหลือ จนหมดเวลา ๖ นาทีที่ผู้ทดลองออกแบบการวิจัยไว้

ผลการวิจัยปรากฏในภาพ ๒ จะเห็นว่า เมื่อนักศึกษาผู้รับการทดลองเชื่อว่าตนเป็นอีกคนที่รู้เห็นการเป็นโรคลมชักของนักศึกษาอีกคน การช่วยเหลือเกิดขึ้นเร็วกว่าเงื่อนไขที่นักศึกษาผู้รับการทดลองเชื่อว่าไม่มีนักศึกษาอื่นร่วมการทดลองอีก ๒ หรือ ๕ คน และจำนวนนักศึกษาผู้รับการทดลองที่ช่วยมีสูงสุดไปถึงร้อยละร้อยก่อนครบ ๑๖๐ วินาที ขณะที่ในเงื่อนไขที่นักศึกษาผู้รับการทดลองเชื่อว่าไม่มีนักศึกษาอื่นร่วมการทดลองอีก ๒ คน อัตราการช่วยเหลือมีไปสูงสุดที่ร้อยละ ๘๐ ที่ประมาณก่อน ๑๒๐ วินาที และในเงื่อนไขที่นักศึกษาผู้รับการทดลองเชื่อว่าไม่มีนักศึกษาอื่นร่วมการทดลองอีก ๕ คน อัตราการช่วยเหลือมีไปสูงสุดที่ร้อยละ ๖๒ ที่ประมาณ ๑๖๐ วินาที

ก่อนจบการทดลอง ผู้ทดลองขอให้นักศึกษาผู้รับการทดลองแต่ละคนตอบแบบสอบถามที่มีคำถามให้ตอบ ๑๕ ข้อ ว่าหลังจากได้ยินนักศึกษาพูดขอความช่วยเหลือจากการเกิดอาการลมชักได้คิดถึงสิ่งใดบ้าง ผู้วิจัยพบว่า นักศึกษาตอบคำถามให้น้อยข้อ และไม่แตกต่างกันใน ๓ เงื่อนไข คำตอบที่ได้รับในอัตราสูงมี เช่น “ฉันไม่ทราบว่าจะทำอะไร” (๑๘ จาก ๖๕ คน) “ฉันคิดว่าเป็นเรื่องหลอก” (๒๐ จาก ๖๕ คน) และ “ฉันไม่รู้ว่าจะอะไร”





วินาทีจากจุดเริ่มต้นจนมีพฤติกรรมช่วยเหลือ

ภาพ ๒. การกระจายสะสมของการตอบสนองโดยการช่วยเหลือ จากกลุ่มที่มีคนอื่น ๑, ๒, หรือ ๕ คน (ดัดแปลงจากดาร์ลีย์และลาทาน (๑๙๖๘)

เกิดขึ้นแน่” (๒๖ จาก ๖๕ คน) หลังจากจบการทดลอง ผู้ทดลองอธิบายวัตถุประสงค์ที่แท้จริงของการทดลองให้ผู้รับการทดลองทราบ และขอรับรองไม่ให้นำคำอธิบายนี้ไปเล่าให้ใครฟัง

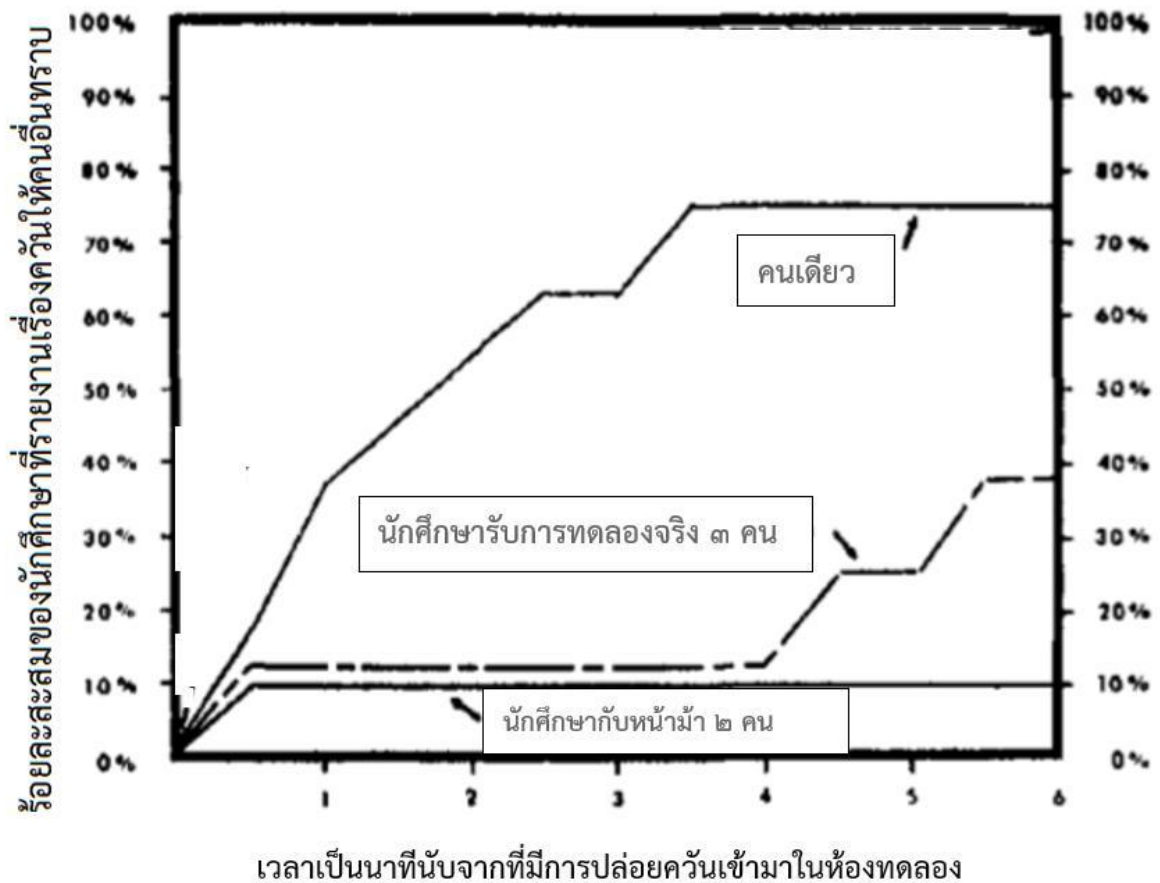
ผู้วิจัยอภิปรายจากการรวบรวมข้อมูลต่าง ๆ จากการทดลองว่านักศึกษาผู้รับการทดลองในทั้ง ๓ เงื่อนไข ไม่ได้เกิดความเฉยเมย เมื่อประสบเหตุว่านักศึกษาที่รับการทดลองคนหนึ่งเป็นโรคลมชัก แต่ตกอยู่ในภาวะ **ความขัดแย้งแบบหนีเสือปะจระเข้ (Avoidance-avoidance conflict)** คือทางหนึ่งคงจะประสบภาวะรู้สึกผิดและน่าอับอายถ้าไม่ช่วยนักศึกษาที่เป็นโรคลมชัก ขณะที่อีกทางหนึ่งก็มีความกังวลว่าถ้าออกจากห้องทดลองไปหาทางช่วยเหลือ อาจเป็นการมีปฏิกริยามากเกินไปจนทำลายการทดลองเรื่องนี้หากออกจากห้องห่างไปจากอินเทอร์เน็ตคอม และละเมิดสภาวะนิรนามที่ผู้ทดลองได้ย้ำไว้ก่อนเริ่มการทดลอง นอกจากนี้ นักศึกษาที่รับการทดลองในเงื่อนไขที่เชื่อว่านักศึกษาอื่นร่วมการทดลองอีก ๒ หรือ ๕ คน คิดว่าอาจมีคนอื่นให้ความช่วยเหลือไปแล้ว หากตนช่วยอีกคนก็จะเป็นการซ้ำซ้อนไป ความรับผิดชอบในการช่วยเหลือก็เป็นความรับผิดชอบของสมาชิกกลุ่มทุกคนที่กระจายกันออกไป หรือเรียกว่า **การกระจายความรับผิดชอบ (Diffusion of responsibility)** ส่วนนักศึกษาที่รับการทดลองในเงื่อนไขที่เชื่อว่าตนอภิปรายกับนักศึกษาที่เป็นโรคลมชักเพียง ๒ คน ไม่ลังเลที่จะออกไปหาทางช่วยเหลือนักศึกษาที่เป็นโรคลมชักเพราะถ้านักศึกษาที่เป็นโรคลมชักไม่สามารถอภิปรายต่อได้ ตนก็ไม่มีคู่อภิปรายด้วย

ในเวลาไล่เลี่ยกันลาทานและดาร์ลีย์ (๑๙๖๘) ได้ทำการวิจัยอีกเรื่อง ผู้วิจัยประกาศรับสมัครนักศึกษาชายมาให้สัมภาษณ์และอภิปรายเกี่ยวกับปัญหาบางอย่างในการใช้ชีวิตในมหาวิทยาลัยในเมืองใหญ่ การทดลองมี ๓ เงื่อนไข เงื่อนไขที่ ๑ นักศึกษารับการทดลองเพียงคนเดียว เงื่อนไขที่ ๒ นักศึกษารับการทดลองพร้อมกับนักศึกษาอื่นอีก ๒ คน ที่เป็นหน้าม้าของผู้วิจัยที่ได้ถูกกำหนดบทบาทไม่ให้ตอบสนองต่อควันทันทีที่มีการปล่อยเข้า

มาในห้อง นอกจากปิดวันออกจากด้านหน้าของตนเป็นบางครั้ง เงื่อนไขที่ ๓ นักศึกษารับการทดลองพร้อม กับนักศึกษาอื่นที่รับการทดลองด้วยอีก ๒ คน เมื่อนักศึกษาผู้รับการทดลองมาถึงห้องทดลอง ผู้ทดลองก็ขอให้ นักศึกษาตอบแบบสอบถามจำนวนหนึ่งก่อนถึงการสัมภาษณ์ จากนั้นผู้ทดลองออกไปจากห้องทดลอง หลังจาก นักศึกษาตอบแบบสอบถามไปได้ ๒ หน้า มีการปล่อยควันเข้ามาทางช่องที่ผนังห้อง ควันเข้ามาไม่เป็นจังหวะที่ แน่นนอน เมื่อการทดลองดำเนินไปจนจบการทดลองที่ ๖ นาทีควันจะทำให้คนในห้องมองอะไรไม่ค่อยเห็น

ในการทดลองมีการสังเกตและบันทึกพฤติกรรมของนักศึกษาผู้รับการทดลองผ่านกระจกทางเดียวที่ติดใน ห้องทดลอง ตัวแปรตามของการวิจัย คือ ระยะเวลาที่นักศึกษาผู้รับการทดลองออกจากห้องไปแจ้งให้คนที่อยู่ นอกห้องทราบถึงควันที่เข้ามาในห้อง หรือจนกว่าจะครบเวลา ๖ นาที ถ้านักศึกษาผู้รับการทดลองไม่ได้บอก จากห้องไปแจ้งให้ใครทราบเรื่องควัน

ผลการวิจัยปรากฏในภาพ ๓ จะเห็นว่า



ภาพ ๓. ร้อยละสะสมของนักศึกษาผู้รับการทดลองที่รายงานเรื่องควันให้คนอื่นทราบ (ดัดแปลงจาก ลาทาเนและดาร์ลีย์ (๑๙๖๘)

๑) นักศึกษาในเงื่อนไขอยู่คนเดียวร้อยละ ๕๕ รายงานเรื่องควันภายในเวลา ๒ นาที และร้อยละ ๗๕ (๑๘ คน จาก ๒๔ คน) รายงานก่อนจบการทดลองที่นาทีที่ ๖

๒) ในเงื่อนไขที่มีหน้าม้าที่ทำเป็นทองไม่รู้ร้อน ๒ คน มีนักศึกษาผู้รับการทดลองเพียงร้อยละ ๑๐ หรือ ๑ คน จาก ๑๐ คน รายงานเรื่องควีน ส่วนอีก ๙ คน นั่งอยู่จนจบการทดลองที่นาที่ที่ ๖ โดยไม่ได้รายงานเรื่องควีน

๓) ในเงื่อนไขที่มีนักศึกษาผู้รับการทดลองจริงทั้ง ๓ คน ใน ๘ กลุ่ม รวมทั้งหมด ๒๔ คน มี ๑ คนที่รายงานเรื่องควีนในนาที่ที่ ๔ คนที่ ๒ รายงานที่เวลาหลัง ๔ นาที่ และ คนที่ ๓ รายงานที่เวลาหลัง ๕ นาที่

จากผลการทดลองนี้แสดงให้เห็นอย่างชัดเจนถึงภาวะการฉวยเฉยเมื่อบุคคลประสพภาวะฉุกเฉินพร้อมกับคนอื่น ๆ และเป็นการยืนยันเรื่องการกระจายความรับผิดชอบในหมู่ผู้รับรู้เหตุการณ์ด้วยกัน

**๑.๒ อิทธิพลจากการอยู่กับคนที่คุ้นเคย** งานวิจัยของลาทานและโรดิน (Latané, & Rodin, 1969) ให้นักศึกษารอกแบบสอบถามระหว่าง ๑) รอเข้าร่วมการทดลองคนเดียว ๒) รอพร้อมกับเพื่อนอีกคน ๓) รอพร้อมกับนักศึกษาอื่นอีกคนที่ไม่รู้จักกันมาก่อน หรือ ๔) รอพร้อมกับนักศึกษาอื่นอีกคนที่ไม่รู้จักแต่เป็นหน้าม้าของผู้วิจัยที่ถูกกำหนดบทบาทให้ไม่ตอบสนองต่อสถานการณ์ฉุกเฉินที่จะเกิดขึ้น จากนั้นก็มีเสียงผู้หญิงในห้องใกล้กันตกจากเก้าอี้ขณะที่ปีนขึ้นไปหยิบกระดาษบนชั้นหนังสือ และมีเสียงร้องดังด้วยความเจ็บปวด ตัวแปรตามคือ ระยะเวลาที่นักศึกษาเข้าไปในห้องเพื่อดูผู้หญิงที่ตกจากเก้าอี้

ผลการวิจัยพบว่านักศึกษาที่รอคนเดียวร้อยละ ๗๐ ไปดูผู้หญิงที่ตกจากเก้าอี้ ขณะที่นักศึกษาในเงื่อนไขที่อยู่กับหน้าม้าของผู้วิจัยเพียงร้อยละ ๗ ไปดูผู้หญิงที่ตกจากเก้าอี้ ส่วนนักศึกษาที่อยู่กับนักศึกษาอีกคนที่ตนไม่รู้จักกันมาก่อนมีร้อยละ ๔๐ ไปดูผู้หญิงที่ตกจากเก้าอี้ และสุดท้ายนักศึกษาที่รอพร้อมกับเพื่อนอีกคนร้อยละ ๗๐ ไปดูผู้หญิงที่ตกจากเก้าอี้ ซึ่งจะเห็นได้ว่าเกิดภาวะการวางเฉยยืนยันผลการวิจัยของดาร์ลีย์และลาทาน (๑๙๖๘) และผลการวิจัยที่พบเพิ่มขึ้น คือการอยู่กับคนอื่นที่คุ้นเคยมีอัตราการช่วยเหลือเทียบเคียงกับเงื่อนไขที่นักศึกษาอยู่คนเดียว

**๑.๓ อิทธิพลจากความคล้ายคลึงระหว่างผู้ให้การช่วยเหลือกับผู้รับการช่วยเหลือ** งานวิจัยของเอ็มสวีลเลอร์และคณะ (Emswiler, Deaux, & Willits, 1971) ให้นักศึกษาชายและหญิงรวม ๔ คน แต่งตัวและไว้ผมเป็น ๒ แบบ คือแต่งแบบธรรมดาและไว้ผมแบบที่นักศึกษาทั่วไป หรือแต่งตัวมอซอและไว้ผมยาวแบบฮิปปี (Hippy) ไปขอยืมเหรียญ ๑๐ เซ็นต์<sup>๑</sup> เพื่อใช้โทรศัพท์สาธารณะทางไกล<sup>๒</sup> ผลการวิจัยพบว่าผู้ให้ความช่วยเหลือเพศชายให้ความช่วยเหลือนักศึกษาชายและหญิงที่แต่งกายเหมือนกับตน มากกว่าผู้ให้ความช่วยเหลือเพศชายอีกเงื่อนไขที่ให้ความช่วยเหลือนักศึกษาที่แต่งกายต่างจากตน ขณะที่ผู้ให้ความช่วยเหลือเพศหญิงให้ความช่วยเหลือผู้ขอความช่วยเหลือเพศหญิงที่แต่งกายเหมือนกับตน มากกว่าผู้ให้ความช่วยเหลือเพศหญิงอีกเงื่อนไขที่ช่วยเหลือนักศึกษาที่แต่งกายต่างจากตน แต่ก็พบว่าทั้งนักศึกษาที่แต่งกายแบบฮิปปีและแต่งกายแบบธรรมดาให้ความช่วยเหลือนักศึกษาเพศชายที่แต่งกายแบบฮิปปีมากกว่านักศึกษาชายที่แต่งกายแบบ

<sup>๑</sup> ในสังคมอเมริกัน การใช้จ่ายว่าขอยืมเงิน ๑๐ เซ็นต์ หรือเงินมากกว่านี้เล็กน้อยเช่น ๒๕ เซ็นต์ หมายถึงการขอตนเอง แต่ไม่นิยมใช้คำว่า "ขอ" แต่มักใช้คำว่า "ยืม" ซึ่งผู้ให้ก็เข้าใจล่วงหน้าได้ว่าตนจะไม่ได้รับเงินนั้นคืนในโอกาสต่อไป

<sup>๒</sup> เป็นการโทรแบบเก็บเงินปลายทาง

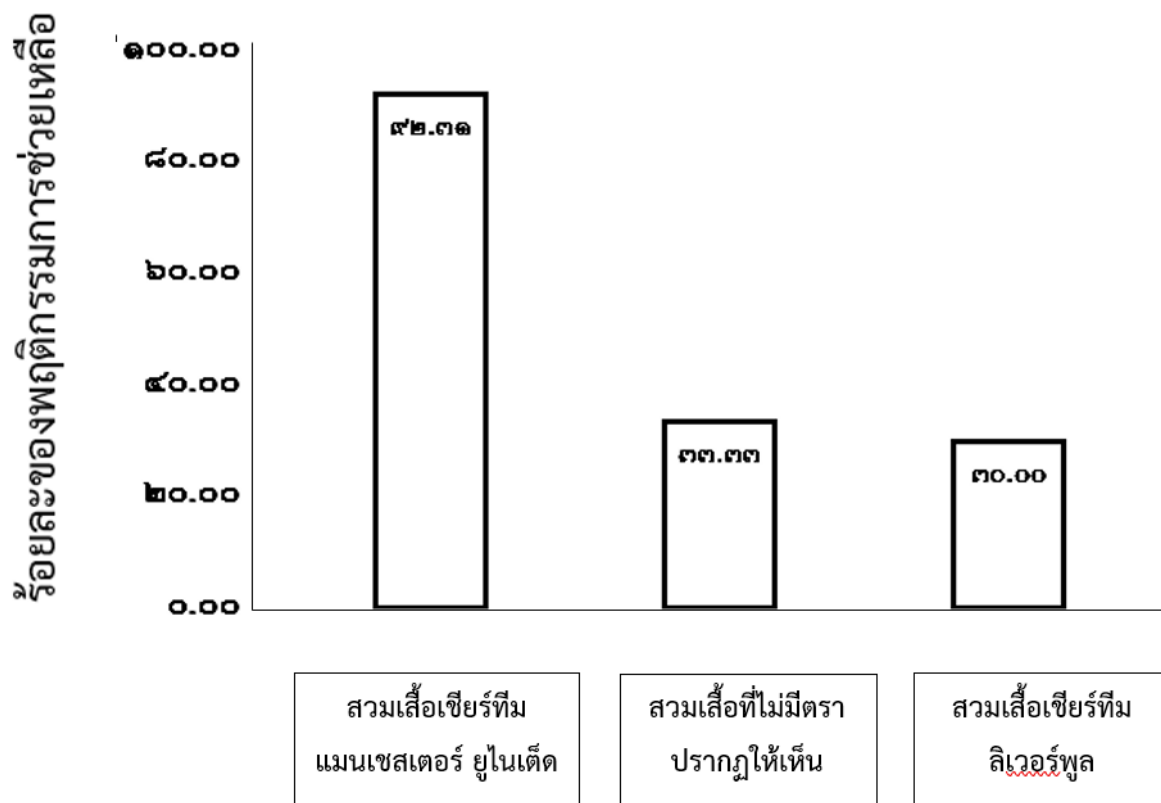
ธรรมดา ทั้งนี้เป็นไปได้ว่าการที่นักศึกษาเพศหญิงที่แต่งกายแบบธรรมดามีความหวั่นเกรงนักศึกษาชายที่แต่งตัวแบบฮิปปีมากกว่านักศึกษาชายที่แต่งตัวแบบธรรมดาจึงให้ความช่วยเหลือไปมาก

ความคล้ายคลึงทางทัศนคติทางการเมืองก็มีผลต่อการให้ความช่วยเหลือ นักวิจัยส่งคนไปแจกใบปลิวหาเสียงให้ริชาร์ด นิกสัน (Richard Nixon) หรือจอร์จ แมคกอฟเวอร์น (George McGovern) ใกล้เขตเลือกตั้งในปี ค.ศ. ๑๙๗๒ ผู้ทดลองทำใบปลิวตก โดยมีผู้ทดลองอีกคนคอยสังเกตผู้เข้ามาให้การช่วยเหลือหรือไม่ช่วยเหลือ จากนั้นก็มีการสัมภาษณ์คนเหล่านั้น ผลปรากฏว่าผู้พบเห็นคนทำใบปลิวตกให้การช่วยเหลือคนทำใบปลิวตกที่สนับสนุนผู้สมัครคนเดียวกับตนร้อยละ ๗๑ ขณะที่ช่วยเก็บใบปลิวให้คนแจกใบปลิวที่สนับสนุนผู้สมัครฝ่ายตรงกันข้ามร้อยละ ๔๖ (Karabenick, Lerner, & Beecher, 1973) อัตราการช่วยเหลือร้อยละ ๗๑ แสดงถึงผลของความคล้ายคลึงทางทัศนคติทางการเมือง แต่ตัวเลขร้อยละ ๔๖ ก็แสดงถึงว่ายังมีพลเมืองดีที่ให้การช่วยเหลือผู้อื่น แม้จะสนับสนุนผู้สมัครประธานาธิบดีคนละคนกัน

อย่างไรก็ตามความคล้ายคลึงก็ไม่มีผลต่อพฤติกรรมการช่วยเหลือเสมอไปเมื่ออิติวาร์ตน์ ศรีเมฆารัตน์ (๒๕๔๔) ทำการทดลองภาคสนามโดยมีผู้ทดลองผู้หญิงอายุ ๒๒ หรือ ๒๕ ปี หน้าตาสะอาด แต่งตัวเรียบร้อย ผู้ทดลองแต่ละคนเดินไปขอความช่วยเหลือจากประชาชนชาย-หญิงที่อำเภอเมือง จังหวัดสงขลา โดยผู้ขอความช่วยเหลือพูดกับผู้ถูกขอความช่วยเหลือครึ่งหนึ่งเป็นภาษากลางแบบที่ชาวกรุงเทพมหานครพูดกัน และอีกครึ่งหนึ่งเป็นภาษาถิ่นที่ชาวสงขลาพูดกัน การขอความช่วยเหลือมี ๔ แบบ คือ นำธนบัตรใบละ ๕๐ บาท ที่ลักษณะใหม่เอี่ยมหรือยับยู่ยี่ ไปขอแลกเป็นเงินย่อยแบบใดก็ได้ หรือนำแบบสอบถามไปขอให้ช่วยตอบแบบสอบถามนี้สอบถามรายการโทรทัศน์ที่คนสงขลาชอบดู มีแบบสั้น ๓ ข้อ และแบบยาว ๑๕ ข้อ ผู้ถูกขอความช่วยเหลือแต่ละคนถูกขอความช่วยเหลือเพียงแบบเดียว แต่เฉพาะที่เกี่ยวข้องส่วนนี้ ผู้วิจัยพบว่าผู้ถูกขอความช่วยเหลือให้การช่วยเหลือไม่แตกต่างกันทั้งกรณีกับผู้ขอความช่วยเหลือพูดภาษากลางหรือภาษาถิ่น สำหรับการขอความช่วยเหลือในการแลกธนบัตรหรือขอให้ตอบแบบสอบถาม อัตราการให้ความช่วยเหลือสูงทั้ง ๔ กรณี คือ ให้แลกธนบัตรเมื่อผู้ขอความช่วยเหลือพูดภาษากลาง ร้อยละ ๗๗ (๔๙ จาก ๖๔ คน) และเมื่อพูดภาษาถิ่น ร้อยละ ๘๐ (๕๑ จาก ๖๔ คน) หรือตอบแบบสอบถาม เมื่อผู้ขอความช่วยเหลือพูดภาษากลาง ร้อยละ ๙๑ (๕๘ จาก ๖๔ คน) และเมื่อพูดภาษาถิ่น ร้อยละ ๙๒ (๕๙ จาก ๖๔ คน)

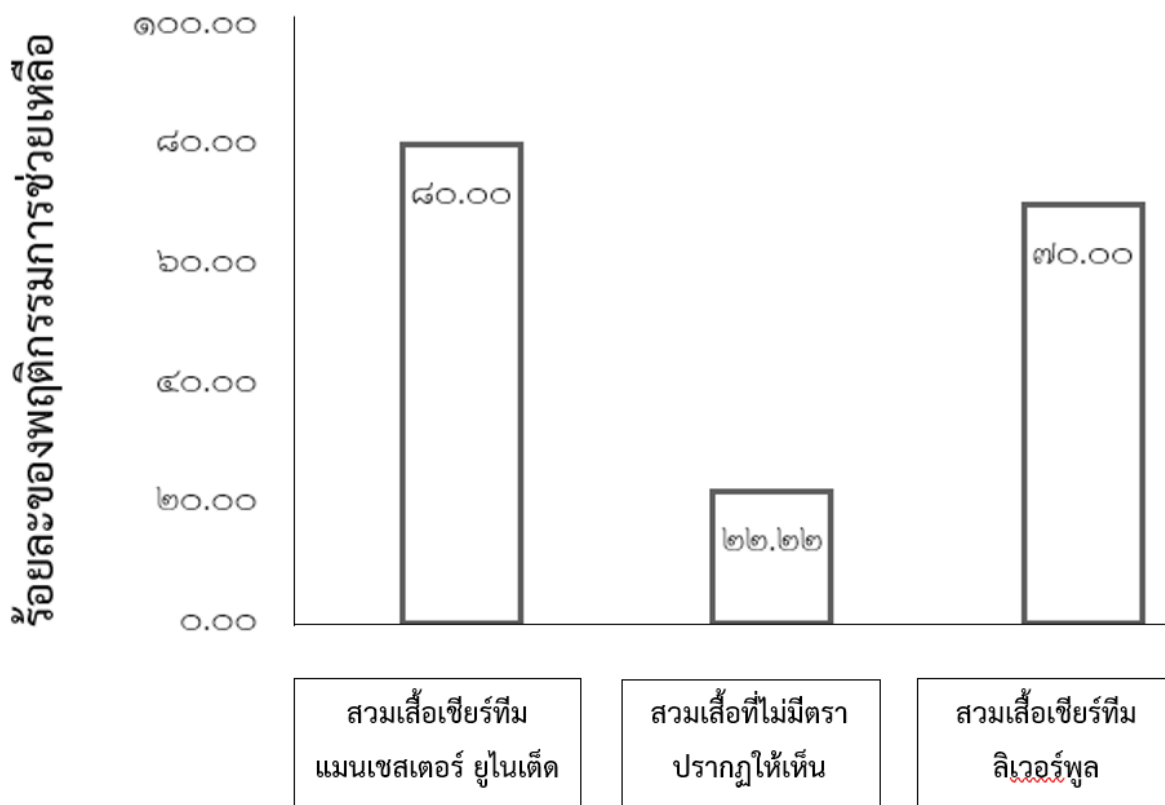
งานวิจัยที่ดูจะทำให้ความสัมพันธ์ระหว่างความคล้ายคลึงกับพฤติกรรมการช่วยเหลือมีความกระจ่างชัดขึ้นคืองานวิจัยโดยลีวีนและคณะ (Levine, Prosser, Evans, & Reicher, 2005) นักวิจัยคัดเลือกนักศึกษามหาวิทยาลัยแลนคาสเตอร์ (Lancaster) ที่รายงานว่าเป็นแฟนคลับของทีมฟุตบอลแมนเชสเตอร์ ยูไนเต็ด (Manchester United) เมื่อนักศึกษารายงานตัวเพื่อตอบแบบสอบถามที่อาคารหนึ่งแล้ว ผู้ทดลองก็บอกว่าจะให้ดูวิดีโอเกี่ยวกับทีมฟุตบอล ผู้สนับสนุน และพฤติกรรมของฝูงชนในการแข่งขันฟุตบอลนัดหนึ่ง แต่จอฉายที่ใหญ่กว่าอยู่อีกตึกหนึ่ง ขอให้ผู้รับการทดลองเดินไปที่ห้องที่ตึกนั้น ระหว่างที่ผู้รับการทดลองเดินไปอีกตึกหนึ่ง ก็ประสบเหตุว่ามีนักศึกษาคนหนึ่งออกมาวิ่ง แล้วล้มลงตรงสนามหญ้าที่ผู้รับการทดลองเดินผ่าน นักวิ่งกุมเท้าและครางด้วยความเจ็บปวด นักวิ่งในเงื่อนไขหนึ่งสวมเสื้อเชิรท์ทีมแมนเชสเตอร์ ยูไนเต็ด แต่อีกเงื่อนไขหนึ่งสวมเสื้อเชิรท์ลิเวอร์พูล (Liverpool) ซึ่งเป็นทีมที่เป็นปฏิปักษ์กับทีมแมนเชสเตอร์ ยูไนเต็ด และในเงื่อนไขที่ ๓ สวมเสื้อที่ไม่มีตราปรากฏให้เห็น ผลการวิจัยปรากฏในภาพ ๔ ผู้รับการทดลองช่วยนักวิ่งที่สวมเสื้อเชิรท์ทีม

แมสเชสเตอร์ ยูไนเต็ดที่สอดคล้องกับความนิยมของตนร้อยละ ๙๒.๓๑ ขณะที่ช่วยนักวิ่งที่สวมเสื้อเชียร์ทีมลิเวอร์พูลและนักวิ่งที่สวมเสื้อไม่มีตราปรากฏให้เห็นไล่เลี่ยกันที่ร้อยละ ๓๓.๓๓ และ ๓๓.๐๐



ภาพ ๔. ร้อยละของผู้รับการทดลองใน ๓ เงื่อนไขที่ช่วยนักกีฬาที่วิ่งและล้มลง (ข้อมูลจากลิโวนและคณะ, ๒๐๐๕)

ลิโวนและคณะ (๒๐๐๕) สงสัยต่อไปอีกว่าถ้าเน้นให้นักศึกษาที่รายงานว่าเป็นแฟนคลับของทีมฟุตบอลแมสเชสเตอร์ ยูไนเต็ดได้รับรู้ตนเองในฐานะเป็นผู้ที่นิยมกีฬาฟุตบอลหรือเป็นแฟนฟุตบอล อัตราการช่วยเหลือจะต่างไปจากการทดลองครั้งแรกหรือไม่ การทดลองครั้งที่ ๒ โดยภาพรวมก็คล้ายกับการทดลองครั้งที่ ๑ ส่วนที่ต่างออกไปคือ หลังจากนักศึกษารายงานตัวเพื่อตอบแบบสอบถามแล้ว ผู้ทดลองบอกกับนักศึกษาวางานวิจัยเกี่ยวกับฟุตบอลส่วนมากมักจะเน้นด้านลบของแฟนฟุตบอล เช่น ศึกษาเรื่องแฟนฟุตบอลที่เป็นอันตราย ศึกษาเรื่องความรุนแรง แต่การวิจัยครั้งนี้ต่างออกไป คือ แทนที่จะเน้นแฟนฟุตบอลจำนวนน้อยที่ชอบก่อเรื่องให้เกิดความวุ่นวาย จนทำให้แฟนฟุตบอลเสียชื่อเสียงไปด้วย แต่การวิจัยครั้งนี้เน้นการมีความรักต่อเกมที่สวยงาม จากนั้นผู้ทดลองก็ขอให้นักศึกษาผู้รับการทดลองตอบแบบสอบถาม ๒ ชุด ชุดแรก เป็นแบบสอบถามปลายเปิด ถามให้ตอบว่าในครั้งแรกที่นักศึกษามีความสนใจเรื่องฟุตบอลเขาชอบอะไรบ้างในการเป็นแฟนฟุตบอล การเป็นแฟนฟุตบอลมีความหมายต่อเขาอย่างไร และเขามีอะไรที่คล้ายกับแฟนฟุตบอลอื่น ๆ แบบสอบถามชุดที่ ๒ ให้ตอบมาตรวัดเอกลักษณ์ของบุคคลที่นำมาตัดแปลงให้วัดระดับเอกลักษณ์การเป็นแฟนฟุตบอลโดยทั่วไป เมื่อตอบแบบสอบถามเสร็จนักกีฬาผู้รับการทดลองก็ไปยังอีกอาคารที่จะไปดูวิดีโอ และประสบเหตุนักศึกษานักวิ่งล้มลงในสนามเช่นเดียวกับการทดลองที่ ๑ ผลการวิจัยปรากฏในภาพ ๕ ซึ่งจะเห็นว่าหลังจากถูกกระตุ้นให้รับรู้เอกลักษณ์ความเป็นแฟนฟุตบอลส่งผลให้นักกีฬาผู้รับการทดลองซึ่งระบุว่าตน



ภาพ ๕. ร้อยละของผู้รับการทดลองใน ๓ เดือนไซท์ที่ช่วยนักศึกษาที่วิ่งและล้มลงหลังจากได้รับการเน้นเอกลักษณ์ในฐานะแฟนฟุตบอล (ข้อมูลจากลีไวน์และคณะ, ๒๐๐๕)

เป็นแฟนฟุตบอลทีมแมนเชสเตอร์ ยูไนเต็ตให้การช่วยเหลือนักศึกษาที่วิ่งมาล้มลงที่สวมเสื้อเชียร์ทีมแมนเชสเตอร์ ยูไนเต็ต (ร้อยละ ๘๐) ไม่แตกต่างจากนักศึกษาผู้รับการทดลองอีกเดือนไซท์ที่ช่วยนักศึกษานักวิ่งที่สวมเสื้อเชียร์ทีมลิเวอร์พูล (ร้อยละ ๗๐) และการช่วยเหลือนักศึกษานักวิ่งที่สวมเสื้อเชียร์ทั้ง ๒ ทีมมีมากกว่าที่ช่วยเหลือนักศึกษานักวิ่งที่สวมเสื้อที่ไม่มีตราปรากฏให้เห็น (ร้อยละ ๒๒.๒๒)

ผลการวิจัยนี้ยืนยันแนวคิดที่ว่าความคล้ายคลึงระหว่างผู้ให้การช่วยเหลือกับผู้รับการช่วยเหลือ ทำให้บุคคลมีพฤติกรรมการช่วยเหลือมากขึ้น ปรากฏการณ์ข้างต้นนี้อาจเทียบเคียงได้กับแนวคิดในจิตวิทยาสังคม เรื่องกลุ่มเรา (Ingroup) กับกลุ่มเขา (Outgroup) โดยกลุ่มเรา พจนานุกรมศัพท์จิตวิทยาฉบับราชบัณฑิตยสถาน ระบุว่าหมายถึง การรับรู้ว่าคุณสมบัติที่เราเป็นสมาชิกต่างกับกลุ่มอื่น ๆ ขณะที่กลุ่มเขา หมายถึง บุคคลหรือกลุ่มบุคคลที่รับรู้ว่าเป็นกลุ่มคนละกลุ่มกับกลุ่มของเรา (ราชบัณฑิตยสถาน, ๒๕๕๖) ดังนั้นงานวิจัยของลีไวน์และคณะ (๒๐๐๕) ได้แสดงให้เห็นว่าการกระตุ้นให้บุคคลรับรู้เอกลักษณ์ของตนเองว่าเป็นแฟนฟุตบอลก็สามารถทำให้แฟนฟุตบอลที่เชียร์ทีมแมนเชสเตอร์ ยูไนเต็ตไปช่วยนักศึกษานักวิ่งที่ใส่เสื้อเชียร์ทีมลิเวอร์พูล แตกต่างอย่างไม่มีนัยสำคัญทางสถิติจากนักศึกษาผู้ร่วมการทดลองที่ช่วยเหลือนักศึกษานักวิ่งที่ใส่เสื้อเชียร์ทีมแมนเชสเตอร์ ยูไนเต็ต

๑.๔ อิทธิพลจากการมีตัวแบบ (Model) งานวิจัยจำนวนมากพบว่าการศึกษาที่เด็กหรือบุคคลได้พบเห็นตัวแบบที่มีพฤติกรรมการช่วยเหลือ ทำให้เด็กหรือบุคคลมีพฤติกรรมการช่วยเหลือได้มากขึ้น จรรยา นาคะรัต (๒๕๒๗) ได้นำส่วนหนึ่งของรูปแบบการวิจัยที่ทำในต่างประเทศ (Bryan & Walbek, 1970) มาทดลองกับนักเรียนชั้น

ประถมศึกษาปีที่ ๕ เพศชายและหญิงโดยให้นักเรียนดูวิดีโอที่มีตัวแบบซึ่งเป็นนิสิตบัณฑิตศึกษาหญิงใน ๕ เงื่อนไขซึ่งจะนำเสนอต่อไป

จรรยา นาคะรัต (๒๕๒๗) สุ่มนักเรียน (Random assignment) เพื่อเข้ารับการทดลองในเงื่อนไขหนึ่งใน ๕ เงื่อนไข ให้นักเรียนแต่ละคนดูวิดีโอที่มีตัวแบบเล่นเกมต่อภาพรวม 10 เกม มีเกมที่ต่อได้สำเร็จสลับกับเกมที่ต่อได้ไม่สำเร็จอย่างละ ๕ เกม

- ในเกมที่ตัวแบบต่อภาพได้สำเร็จ ตัวแบบได้รับรางวัลเป็นบัตรรางวัล ๘ ใบ บัตรรางวัลเหล่านี้ผู้ทดลองได้บอกนักเรียนไว้ก่อนแล้วว่าเมื่อจบการทดลองหากนักเรียนมีบัตรรางวัลก็ใบ ก็สามารถนำไปแลกเป็นของรางวัลได้

- ตัวแบบที่แสดงพฤติกรรมเอื้อเฟื้อหากในเกมที่ได้รับรางวัล ได้รับบัตรรางวัล ๘ ใบ ตัวแบบนี้ ๔ ใบนำไปใส่กล่องรับบริจาคที่วางอยู่ใกล้ ๆ และนักเรียนได้รับการบอกเล่าไว้ก่อนแล้วว่าผู้ทดลองจะนำบัตรรางวัลเหล่านี้ไปแปลงเป็นเงิน หรือสิ่งของและนำไปช่วยเหลือเด็กยากจนที่อยู่ในถิ่นทุรกันดาร และตัวแบบนี้บัตรรางวัลอีก ๔ ใบ ใส่กระเป๋าเสื้อของตนเอง

- ตัวแบบที่แสดงพฤติกรรมไม่เอื้อเฟื้อ หากในเกมที่ได้รับรางวัล ได้รับบัตรรางวัล ๘ ใบ ตัวแบบนี้บัตรรางวัลทั้ง ๘ ใบ ใส่กระเป๋าเสื้อของตนเอง

- ตัวแบบที่พูดสนับสนุนการเอื้อเฟื้อ เฉพาะในเกมที่ตัวแบบต่อภาพไม่สำเร็จ และไม่ได้รับบัตรรางวัล ตัวแบบพูดชักชวนให้นักเรียนบริจาคบัตรรางวัลให้แก่เด็กยากจน

- ตัวแบบที่ไม่พูดสนับสนุนการเอื้อเฟื้อ เฉพาะในเกมที่ตัวแบบต่อภาพไม่สำเร็จ ตัวแบบไม่พูดชักชวนใด ๆ

- ตัวแบบไม่แสดงพฤติกรรมเอื้อเฟื้อ เฉพาะในเกมที่ตัวแบบต่อภาพสำเร็จ และได้รับบัตรรางวัล ๘ ใบ ภาพวิดีโอที่จบลงโดยนักเรียนไม่เห็นหรือได้ยินว่าตัวแบบทำอะไรกับบัตรรางวัลหลังจากได้รับบัตรรางวัลแล้ว

เมื่อนำการกระทำของตัวแบบ ๕ อย่างมาประกอบกัน ก็ได้เงื่อนไขการทดลอง ๕ เงื่อนไขดังนี้

๑) ตัวแบบแสดงพฤติกรรมเอื้อเฟื้อและพูดสนับสนุนการเอื้อเฟื้อ

๒) ตัวแบบแสดงพฤติกรรมไม่เอื้อเฟื้อแต่พูดสนับสนุนการเอื้อเฟื้อ

๓) ตัวแบบแสดงพฤติกรรมเอื้อเฟื้อแต่ไม่พูดสนับสนุนการเอื้อเฟื้อ

๔) ตัวแบบไม่แสดงพฤติกรรมเอื้อเฟื้อแต่พูดสนับสนุนการเอื้อเฟื้อ

๕) เงื่อนไขควบคุม ในเกมที่ตัวแบบต่อภาพได้สำเร็จและได้รับบัตรรางวัล ๘ ใบ วิดีโอที่จบลงโดยไม่แสดงว่าตัวแบบบริจาคหรือเก็บบัตรรางวัลไว้เอง ส่วนในเกมที่ตัวแบบต่อภาพไม่สำเร็จ ตัวแบบก็ไม่ได้พูดสนับสนุนให้มีการบริจาคช่วยเหลือเด็กยากจนที่อยู่ในถิ่นทุรกันดาร

ผู้วิจัยทดลองล่วงหน้าแล้วว่าเกมที่นำมาให้เด็กต่อภาพ มีความยากง่ายที่เด็กจะต่อได้สำเร็จและไม่สำเร็จอย่างละ ๕ ภาพ ในเกมที่นักเรียนต่อภาพได้สำเร็จ นักเรียนได้รับบัตรรางวัล ๘ ใบ ซึ่งนักเรียนจะบริจาคใส่ตู้รับ

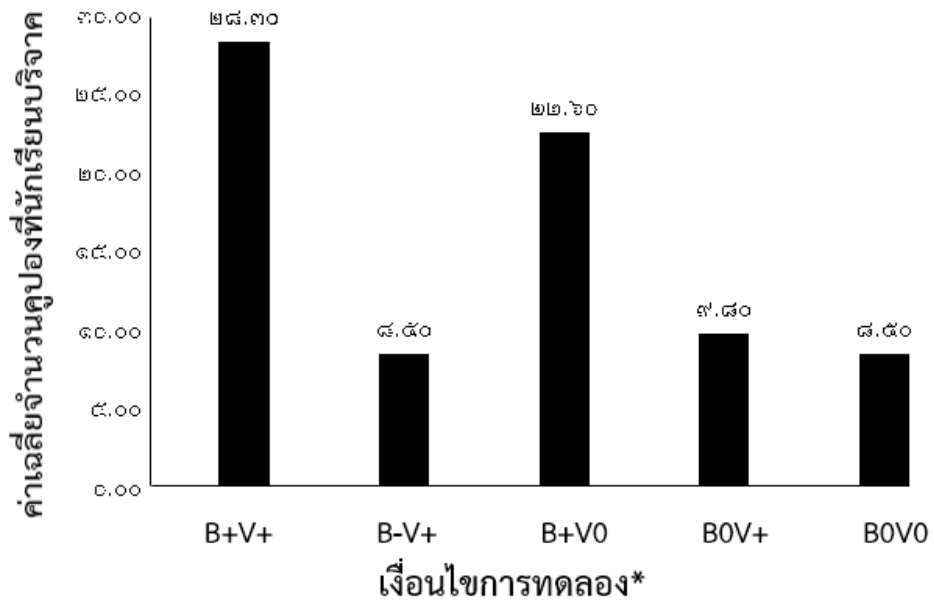
บริจาคหรือเก็บไว้เองก็ได้ ดังนั้นนักเรียนแต่ละคนได้รับคุปองไปคนละ ๒๐ ใบ ตัวแปรตามในการวิจัยครั้งนี้คือ จำนวนบัตรรางวัลที่นักเรียนแต่ละคนบริจาคช่วยเหลือเด็กยากจนที่อยู่ในถิ่นทุรกันดาร

ผลการวิจัยปรากฏในภาพ ๖ จรรยา นาคะรัต (๒๕๒๘) ทดสอบทางสถิติในภาพรวมพบว่า

๑) ตัวแบบที่แสดงพฤติกรรมเอื้อเฟื้อทั้งที่พูดสนับสนุนการเอื้อเฟื้อ (เงื่อนไข ๑) และไม่พูดสนับสนุนการเอื้อเฟื้อ (เงื่อนไข ๓) มีผลให้นักเรียนที่รับการทดลองมีพฤติกรรมเอื้อเฟื้อมากกว่าตัวแบบที่ไม่แสดงพฤติกรรมเอื้อเฟื้อแต่พูดสนับสนุนการเอื้อเฟื้อ (เงื่อนไข ๔) และตัวแบบควบคุม (เงื่อนไข ๕) ที่วิดิทัศน์ไม่ได้ฉายให้เห็นว่าตัวแบบทำอะไรกับบัตรรางวัลที่ได้รับและนักเรียนไม่ได้ฟังตัวแบบพูดหลังเกมที่ไม่ได้รับรางวัล

๒) ตัวแบบที่แสดงพฤติกรรมเอื้อเฟื้อและพูดสนับสนุนการเอื้อเฟื้อ (เงื่อนไข ๑) ส่งผลให้นักเรียนมีพฤติกรรมเอื้อเฟื้อมากกว่าตัวแบบที่แสดงพฤติกรรมไม่เอื้อเฟื้อแต่พูดสนับสนุนการเอื้อเฟื้อ (เงื่อนไข ๒)

๓) ตัวแบบที่แสดงพฤติกรรมเอื้อเฟื้อและพูดสนับสนุนการเอื้อเฟื้อ (เงื่อนไข ๑) และตัวแบบที่แสดงพฤติกรรมเอื้อเฟื้อแต่ไม่พูดสนับสนุนการเอื้อเฟื้อ (เงื่อนไข ๓) มีผลให้นักเรียนที่รับการทดลองมีพฤติกรรมเอื้อเฟื้อพอ ๆ กัน แสดงว่าในสถานการณ์ที่นักเรียนได้ดูตัวแบบที่เป็นผู้หญิงที่ไม่คุ้นเคย การได้เห็นพฤติกรรม



ภาพ ๖. ค่าเฉลี่ยจำนวนคุปองที่นักเรียนบริจาคช่วยเหลือเด็กยากจนที่อยู่ในถิ่นทุรกันดาร (ข้อมูลจากจรรยา นาคะรัต, ๒๕๒๘)

\* B+V+ ตัวแบบแสดงพฤติกรรมเอื้อเฟื้อและพูดสนับสนุนการเอื้อเฟื้อ

B-V+ ตัวแบบแสดงพฤติกรรมไม่เอื้อเฟื้อแต่พูดสนับสนุนการเอื้อเฟื้อ

B+V0 ตัวแบบแสดงพฤติกรรมเอื้อเฟื้อแต่ไม่พูดสนับสนุนการเอื้อเฟื้อ

BOV+ ตัวแบบไม่แสดงพฤติกรรมเอื้อเฟื้อแต่พูดสนับสนุนการเอื้อเฟื้อ

BOV0 เงื่อนไขควบคุม



ของตัวแบบเพียงอย่างเดียวโดยไม่ได้ยินตัวแบบพูดสนับสนุนการเอื้อเฟื้อ ก็เป็นการเพียงพอที่จะทำให้นักเรียนมีพฤติกรรมตามตัวแบบ

๔) ตัวแบบที่ไม่แสดงพฤติกรรมเอื้อเฟื้อแต่พูดสนับสนุนการเอื้อเฟื้อ (เงื่อนไข ๔) และตัวแบบควบคุม (เงื่อนไข ๕) มีผลน้อยต่อพฤติกรรมเอื้อเฟื้อของนักเรียนผู้รับการทดลอง เป็นการยืนยันอีกว่าในสถานการณ์ที่นักเรียนได้ดูตัวแบบที่เป็นผู้หญิงที่ไม่คุ้นเคยพูดสนับสนุนการเอื้อเฟื้อไม่มีผลให้นักเรียนมีพฤติกรรมเอื้อเฟื้อมากกว่านักเรียนที่ไม่ได้ฟังการพูดสนับสนุนการเอื้อเฟื้อ

**๑.๕ อิทธิพลจากการเล่นเกมวิดีโอที่เอื้อต่อสังคม** เกมวิดีโอที่มีส่วนแบ่งการตลาดสูงในสหรัฐอเมริกาส่วนมากเป็นเกมวิดีโอที่แฝงด้วยความก้าวร้าวค่อนข้างมาก เช่น เกมแกรนด์เทฟออโต (Grand Theft Auto: GTA) รุ่นต่าง ๆ และการวิจัยที่ศึกษาผลของการเล่นเกมวิดีโอที่ก้าวร้าวก็มีค่อนข้างมาก ไกรท์มายเออร์และออสวอลด์ (Greitmeyer & Osswald, 2010) ทักมูมาศึกษาผลของการเล่นเกมวิดีโอที่เอื้อต่อสังคม งานวิจัยนี้มีการทดลองนำร่อง และการทดลองจริงรวม ๔ ครั้ง

ในการทดลองนำร่องคณะนักวิจัยสุ่มนักศึกษาให้เล่นเกมวิดีโอใน ๑ จาก ๔ เงื่อนไขเป็นเวลา ๑๐ นาที เงื่อนไขที่ ๑ เล่นเกมเลมมิงส์ (Lemmings)<sup>๓</sup> ซึ่งเป็นเกมที่ผู้เล่นจะต้องช่วยในการนำทางสัตว์ประหลาดหนูชนิดหนึ่งให้ผ่านไปในระดับต่าง ๆ เพื่อไปสู่จุดหมาย เงื่อนไขที่ ๒ เล่นเกมซิตี ไคลซิส (City Crisis) เป็นเกมที่ผู้เล่นจะต้องช่วยชีวิตผู้คนและส่งเสริมความสงบในชุมชน ผู้เล่นทำหน้าที่ขับเฮลิคอปเตอร์ที่จะต้องช่วยประชาชนจากบ้านที่กำลังถูกไฟไหม้ สนับสนุนตำรวจโดยการขับเฮลิคอปเตอร์ตามใจ และกิจกรรมอื่น ๆ เงื่อนไขที่ ๓ เล่นเกม ทริทิส (Tetris) ที่ผู้เล่นเกมจะต้องบังคับรูปทรงเลขาคณิตที่เคลื่อนตัวลงสู่ข้างล่างให้หมุนตัวจนลงในช่องว่างที่เหมาะสม เงื่อนไขที่ ๔ เล่นเกมเลเมอร์ส (Lemmers) เป็นเกมที่ผู้เล่นสามารถเลือกใช้อาวุธ ๔ ชนิดเพื่อสังหารตัวละครในเรื่องไม่ให้สามารถไปสู่จุดหมายปลายทางได้ คณะนักวิจัยวัดตัวแปรไว้หลายตัว ประกอบด้วย ความตื่นตัว (Arousal) หรือความตื่นเต้นจากการเล่นเกม อารมณ์ความรู้สึก (Affection) เช่น ความคับข้องใจ เนื้อหาเอื้อสังคมเพียงไร เนื้อหาที่มีความก้าวร้าวเพียงไร และระหว่างเล่นเกมได้มีการกระทำที่เอื้อต่อสังคม และพฤติกรรมก้าวร้าวแต่ละอย่างก็การกระทำ วัตถุประสงค์ของทดลองนำร่องก็เพื่อคัดเลือกเกมที่ผู้เล่นรับรู้ว่ามีเนื้อหาตรงตามที่ต้องการ คือ ความเอื้อต่อสังคม และความก้าวร้าว และมีความเท่าเทียมกันในด้านความตื่นตัวและอารมณ์ความรู้สึก คณะนักวิจัยใช้ผลการวิจัยนำร่องโดยเลือกเกมซิตี ไคลซิสออกไป

การวิจัยครั้งที่ ๑ คณะนักวิจัยสุ่มนักศึกษาให้เล่นเกมวิดีโอ ๘ นาที ใน ๑ จาก ๓ เงื่อนไข เงื่อนไขที่ ๑ เล่นเกมเลมมิงส์ เงื่อนไขที่ ๒ เล่นเกมเลเมอร์ส เงื่อนไขที่ ๓ เล่นเกมทริทิส หลังจากเล่นเกมเสร็จผู้ทำการทดลองให้นักศึกษาตอบแบบสอบถาม แต่ขณะเอื้อมมือหยิบแบบสอบถาม ทำให้ดินสอในกระบอกตกลงบนพื้นและหยุดรอ ๕ วินาทีเพื่อดูว่านักศึกษาผู้รับการทดลองช่วยเก็บดินสอหรือไม่ และช่วยเก็บก็แบ่ง จากนั้นนักศึกษาผู้รับการทดลองก็ตอบแบบสอบถาม ผลการวิจัยพบว่านักศึกษาผู้รับการทดลองในเงื่อนไขเล่นเกมวิดีโอ

<sup>๓</sup> จากข้อมูลของวิกิพีเดีย (Wikipedia, September 24, 2018) เกมเลมมิงส์ (Lemmings) มียอดขายเป็นอันดับที่ ๒๘ จากที่จัดอันดับไว้ ๕๐ อันดับ เป็นอันดับเดียวกับเกมแกรนด์เทฟออโตรุ่นไวส์ซิตี (Grand Theft Auto: Vice City) แต่ละเกมมียอดขาย ๒๐ ล้านเหรียญ

ทัศนที่เอื้อต่อสังคม ๑๒ จาก ๑๘ คน (ร้อยละ ๖๗) ช่วยเก็บดินสอ นักศึกษาผู้รับการทดลองในเงื่อนไขเล่นเกม วิดทัศนที่มีเนื้อหาก้าวร้าว ๕ จาก ๑๘ คน (ร้อยละ ๒๘) และ นักศึกษาผู้รับการทดลองในเงื่อนไขเล่นเกม วิดทัศนที่มีเนื้อหาเป็นกลาง ๖ จาก ๑๘ คน (ร้อยละ ๓๓)

การวิจัยครั้งที่ ๒ คณะนักวิจัยสุ่มนักศึกษาให้เล่นเกมวิดทัศน ๑๐ นาที ใน ๑ จาก ๒ เงื่อนไข เงื่อนไขที่ ๑ เล่นเกมเลมมิ่งส์ เงื่อนไขที่ ๒ เล่นเกมทริทิส หลังจากเล่นเกมเสร็จผู้ทำการทดลองให้นักศึกษาตอบ แบบสอบถาม หลังจากตอบแบบสอบถามเสร็จผู้ทำการทดลองคนที่ ๒ เป็นผู้หญิงทำตัวเป็นนักศึกษาปริญญาโท ที่ขออนุญาตเข้ามาขอความร่วมมือให้นักศึกษาผู้รับการทดลองไปช่วยในงานวิจัยสำหรับวิทยานิพนธ์ โดยไม่มี ค่าตอบแทน ตัวแปรตามที่วัดคือ นักศึกษาผู้รับการทดลองช่วยหรือไม่ช่วย และอาสาช่วยเป็นเวลานานเท่าใด ผลการวิจัยพบว่านักศึกษาผู้รับการทดลองในเงื่อนไขเล่นเกมวิดทัศนที่เอื้อต่อสังคมทั้ง ๒๐ คน (ร้อยละ ๑๐๐) อาสาช่วยในการทดลองต่อไป ขณะที่นักศึกษาผู้รับการทดลองในเงื่อนไขเล่นเกมวิดทัศนที่เป็นกลาง ๑๓ จาก ๒๐ คน (ร้อยละ ๖๕) อาสาช่วยในการทดลองต่อไป นักศึกษาผู้รับการทดลองในเงื่อนไขเล่นเกมวิดทัศนที่เอื้อ ต่อสังคมอาสาช่วยในการทดลองต่อไปเป็นเวลาเฉลี่ย ๓๓.๐๖ นาที มากกว่าศึกษาผู้รับการทดลองในเงื่อนไข เล่นเกมวิดทัศนที่เป็นกลางที่อาสาช่วยในการทดลองต่อไปเป็นเวลาเฉลี่ย ๑๔.๗๔ นาที และการประเมิน ความชอบต่อเกมทั้ง ๒ ไม่มีความแตกต่างกัน

การวิจัยครั้งที่ ๓ คณะนักวิจัยสุ่มนักศึกษาให้เล่นเกมวิดทัศนใน ๑ จาก ๒ เงื่อนไข เงื่อนไขที่ ๑ เล่นเกมซีดี โคลซิส เงื่อนไขที่ ๒ เล่นเกมทริทิส หลังจากเล่นเกมไป ๘ นาที ผู้ทำการทดลองคนที่ ๑ ออกจากห้องทดลองไป ส่งสัญญาณให้หน้าม้าเข้ามาในห้อง หน้าม้าคนนี้ได้รับการชักจูงให้แสดงบทเป็นคนรักเก่าของผู้ทำการทดลอง คนที่ ๒ ที่บอกเลิกกับหน้าม้าไป เมื่อหน้าม้าเข้ามา ก็เข้าไปพูดกับผู้ทำการทดลองคนที่ ๒ ซึ่งเป็นผู้หญิงว่าได้ ตามหาผู้หญิงมาตัวตักแล้ว จะมาทำเป็นไม่สนใจเขาไม่ได้ จะต้องพูดกับเขาแล้ว หน้าม้าพูดเสียงดังกับผู้ทำการ ทดลองคนที่ ๒ โดยไม่สนใจนักศึกษผู้รับการทดลอง ผู้ทำการทดลองคนที่ ๒ พุดกลับไปให้หน้าม้าเงียบ เพราะกำลังรบกวนการทดลอง ผู้ทำการทดลองคนที่ ๒ และหน้าม้าช่วยกันบันทึกพฤติกรรมว่านักศึกษผู้รับ การทดลองพยายามเข้าช่วยเหลือผู้ทำการทดลองคนที่ ๒ หรือไม่ หากนักศึกษผู้รับการทดลองได้เข้าช่วยเหลือ แล้ว เช่น พยายามบอกให้แฟนเก่าหยุดการระรานผู้หญิง หรือถามว่าผู้ทำการทดลองคนที่ ๒ ต้องการให้ ช่วยเหลืออะไรหรือไม่ หน้าม้าก็ออกจากห้องไป หากนักศึกษผู้รับการทดลองไม่ได้เข้าช่วยเหลือ จนเวลาผ่านไป ๒ นาที หน้าม้าก็เข้าดึงแขนผู้ทำการทดลองคนที่ ๒ ผู้ทำการทดลองคนที่ ๑ ซึ่งเข้ามาในห้องแล้ว บอกให้ หน้าม้าออกไปจากห้อง เมื่อหน้าม้าออกไปแล้ว ผู้ทำการทดลองคนที่ ๒ บอกให้นักศึกษผู้รับการทดลองเล่นเกมวิดทัศนต่อไป หลังจากเล่นต่อไป ๑ นาที ก็หมดเวลาการเล่นเกมวิดทัศน จากนั้นก็ถูกขอให้ตอบ แบบสอบถามสั้น

ผลการทดลองปรากฏว่าผู้ทำการทดลองคนที่ ๒ ได้รับการช่วยเหลือจากนักศึกษาในเงื่อนไขเล่นเกม วิดทัศนที่เอื้อต่อสังคมจำนวน ๑๐ จาก ๑๘ คน (ร้อยละ ๕๖) ขณะที่ได้รับการช่วยเหลือจากนักศึกษาในเงื่อนไข เล่นเกมวิดทัศนที่เป็นกลางจำนวน ๔ จาก ๑๘ คน (ร้อยละ ๒๒) ผลการวิจัยอื่นพบว่าการประเมินความชอบ เกมวิดทัศนทั้ง ๒ ชนิดไม่ต่างกัน ผลของเกมนวิดทัศนทั้ง ๒ เกมต่ออารมณ์ความรู้สึกก็ไม่ต่างกัน สิ่งที่ยังเหลือให้ วิจัยต่อก็คือ มีกระบวนการคิดต่างกันเกิดขึ้นระหว่างการเล่นเกมวิดทัศนหรือไม่

การวิจัยครั้งที่ ๔ คณะนักวิจัยสุ่มนักศึกษาให้เล่นเกมวิดิทัศน์ใน ๑ จาก ๒ เงื่อนไข เงื่อนไขที่ ๑ เล่นเกม เลมมิ่งส์ เงื่อนไขที่ ๒ เล่นเกมทริทิส หลังจากเล่นเกมไป ๑๐ นาที นักศึกษาผู้รับการทดลองได้รับการขอให้ เขียนสิ่งที่คิดระหว่างเล่นเกม ให้เวลาเขียน ๓ นาที ผู้ทำการทดลองคนที่ ๑ บอกนักศึกษาว่່าต้องไปดูแล นักศึกษาคนต่อไป จากนั้นผู้ทำการทดลองคนที่ ๒ เข้ามาในห้องทดลอง และเตรียมหีบแบบสอบถามมาให้ นักศึกษาตอบ แต่เมื่อไปปิดเอากระบอกใส่ดินสอดกลงบนพื้น ตัวแปรตามที่วัดคือ นักศึกษาผู้รับการทดลองได้ ช่วยเก็บดินสอดหรือไม่ และถ้าช่วย ช่วยเก็บกี่แท่ง ผลการวิจัยปรากฏว่าผู้ทำการทดลองคนที่ ๒ ได้รับการ ช่วยเหลือจากนักศึกษาในเงื่อนไขเล่นเกมวิดิทัศน์ที่เอื้อต่อสังคมร้อยละ ๖๓ (ช่วยเก็บดินสอดเฉลี่ย ๕.๑๑ แท่ง) ขณะที่ได้รับการช่วยเหลือจากนักศึกษาในเงื่อนไขเล่นเกมวิดิทัศน์ที่เป็นกลางร้อยละ ๒๒ (ช่วยเก็บดินสอดเฉลี่ย ๑.๔๔ แท่ง) นักศึกษาในเงื่อนไขเล่นเกมวิดิทัศน์ที่เอื้อต่อสังคมมีการเขียนความคิดเกี่ยวกับการเอื้อต่อสังคม เฉลี่ย ๑.๒๖ ความคิด มากกว่านักศึกษาในเงื่อนไขเล่นเกมวิดิทัศน์ที่เป็นกลางที่เขียนเฉลี่ย ๐.๐๖ ความคิด การ วิเคราะห์สถิติขั้นสูงยืนยันข้อสันนิษฐานที่ว่าการเล่นเกมวิดิทัศน์ที่เอื้อต่อสังคมส่งผลให้ผู้เล่นมีความคิดใน การเอื้อต่อสังคม และส่งผลต่อการมีพฤติกรรมเอื้อต่อสังคม

สิ่งหนึ่งซึ่งไกรท์มายเออร์และออสวอลด์ (๒๐๑๐) พยายามทดสอบเป็นพิเศษคือ เกมวิดิทัศน์ที่เอื้อต่อ สังคมส่งผลต่อกระบวนการใดในความคิดและจิตใจของผู้เล่น คือ การรู้คิด (cognition) ความตื่นตัว (Arousal) หรือความตื่นตัวจากการเล่นเกม และอารมณ์ความรู้สึก (Affection) ผลการวิจัยทั้งหมดเป็นไปได้ในทิศทาง เดียวกันว่าการเล่นเกมวิดิทัศน์ที่เอื้อต่อสังคมส่งผลให้ผู้เล่นมีการรู้คิดในการเอื้อต่อสังคมมากกว่าจากการเล่น เกมวิดิทัศน์ที่เป็นกลาง ส่วนผลด้านความตื่นตัวและอารมณ์ความรู้สึกไม่แตกต่างกัน

**๑.๖ อิทธิพลจากการชมรายการโทรทัศน์ที่เอื้อต่อสังคม** มีงานวิจัยแนวนี้จำนวนมากที่แสดงให้เห็นว่าการ ชมรายการโทรทัศน์ที่เอื้อต่อสังคมส่งผลให้ผู้ชมมีพฤติกรรมการช่วยเหลือหรือพฤติกรรมเอื้อต่อสังคมมากกว่า ผู้ชมที่ชมรายการโทรทัศน์ที่เป็นกลาง เช่น งานวิจัยของสปรอฟกินและคณะ (Sprafkin, Liebert, & Poulos, 1975) คณะนักวิจัยสุ่มแบ่งนักเรียนชั้นประถมศึกษาปีที่ ๑ ให้ชมรายการโทรทัศน์ครึ่งชั่วโมงใน ๑ จาก ๓ เงื่อนไข เงื่อนไขที่ ๑ และ ๒ ชมภาพยนตร์ตอนหนึ่งจากภาพยนตร์ชุดสี่บึ่ง (Series) ชื่อ แลสส์ซี (Lassie) ซึ่งเป็นภาพยนตร์ชุดสำหรับเด็กและครอบครัว ในเงื่อนไขที่ ๑ เป็นตอนที่สุนัขชื่อแลสส์ซีพยายามซ่อนลูกของ ตนเพื่อไม่ให้ครอบครัวของเด็กนำลูกไปให้คนอื่น แต่ลูกของแลสส์ซีตกลงจากทางเดินในเมืองลงไปที่แนวหินที่ ยื่นออกมาจากหน้าผา แลสส์ซีไม่สามารถช่วยลูกตัวเอง จึงไปตาม เจฟ (Jeff) ซึ่งเป็นดาราเด็กที่แสดงนำในเรื่อง มาช่วย เจฟมาจับคุณตาและเจฟได้ปีนไปห้อยตัวลงมาจากแนวหินเพื่อช่วยลูกของแลสส์ซีจนปลอดภัย ส่วนใน เงื่อนไขที่ ๒ เป็นเงื่อนไขที่เจฟพยายามหลีกเลี่ยงการเรียนไวโอลิน โดยไม่มีฉากที่มีมนุษย์ช่วยสุนัข ส่วนเงื่อนไข ที่ ๓ นักเรียนชมภาพยนตร์ชุดสี่บึ่งเรื่อง แบรดดี บันช์ (Brady Bunch) ซึ่งเป็นภาพยนตร์เกี่ยวกับ ครอบครัวออกไปแนวตลก ตอนที่ให้นักเรียนชมเป็นตอนที่น้องคนเล็กพยายามทำสถิติในการนั่งบนกระดาน กระจกให้นานที่สุด และฉากในครอบครัวที่มีปฏิสัมพันธ์กันอย่างราบรื่น โดยไม่มีเนื้อหาส่วนใดที่เกี่ยวกับการ ช่วยเหลือโดยตรง

หลังจากชมภาพยนตร์จบนักเรียนในแต่ละเงื่อนไขถูกพาไปเล่นเกมที่เด็กจะต้องกดปุ่มเพื่อให้ไฟเปิดขึ้น แล้วได้คะแนนซึ่งขึ้นบนจอให้เด็กเห็น และเด็กได้รับการบอกเล่าว่าคะแนนที่ทำได้สามารถนำไปแลกของรางวัล ได้ รางวัลมีตั้งแต่รางวัลเล็กไปถึงรางวัลใหญ่ ซึ่งมีการนำมาตั้งในห้องให้เด็กเห็น ถ้าทำคะแนนได้มากก็สามารถ

แลกรางวัลใหญ่ได้ หลังจากเด็กเริ่มเล่นเกม ผู้ทำการทดลองหญิงทำท่าเหมือนจะออกจากห้องไป แต่ก็กลับมาพูดกับเด็กว่า ระหว่างที่เธอออกไปข้างนอก มีงานที่ขอให้เด็กช่วยทำด้วยระหว่างเล่นเกม เธอทำหน้าที่อีกอย่างคือ ดูแลลูกสุนัขในสถานที่ที่ห่างไปจากนี้ไม่มาก ดูแลจนกว่าจะมีผู้มารับไปเลี้ยง แต่ระหว่างที่เธอมาทำหน้าที่ผู้ทำการทดลองที่นี่ ก็ได้มีการต่อไมโครโฟนไว้เพื่อฟังเสียงลูกสุนัข ถ้าลูกสุนัขเป็นปกติ ก็จะไม่ส่งเสียงอะไร แต่ถ้ามีบางอย่างผิดปกติ ลูกสุนัขก็จะส่งเสียงเห่า ขณะอยู่ทางนี้ก็มีหูฟังที่สามารถสวมแล้วคอยฟังเสียงสุนัขได้ ระหว่างที่เธอออกไปข้างนอก ขอให้เด็กช่วยสวมหูฟังนี้ และหากได้ยินเสียงสุนัขเห่า ก็ให้กดปุ่ม “ช่วยเหลือ” และบอกว่าเด็กอาจต้องกดปุ่มนี้อยู่นาน เพื่อให้ผู้ช่วยที่อยู่ปลายทางไปช่วยลูกสุนัขได้ แต่การไปกดปุ่มช่วยลูกสุนัข ก็จะทำให้เด็กไม่สามารถกดปุ่มเพื่อให้ไฟเปิดได้ ซึ่งเด็กจะต้องเลือกระหว่างการกดปุ่มเพื่อช่วยลูกสุนัขหรือกดปุ่มเพื่อทำคะแนนเพิ่มเพื่อนำไปแลกของรางวัล

จากนั้นผู้ทำการทดลองออกจากห้องทดลองไป ไปเปิดแถบเสียงซึ่งใน ๓๐ วินาทีแรกเป็นความเงียบ จากนั้นก็มีเสียงลูกสุนัขเห่าเป็นเวลา ๑๒๐ วินาที ผู้ทำการทดลองจับเวลาที่เด็กกดปุ่มช่วยลูกสุนัขเป็นตัวแปรตาม หลังจากลูกสุนัขหยุดเห่าไป ๖๐ วินาที ผู้ทำการทดลองกลับเข้าไปในห้องทดลอง แล้วจึงให้รางวัลแก่เด็ก ผลการทดลองออกมาว่าเด็กในเงื่อนไขที่ ๑ ที่ชมภาพยนตร์แลสส์ซีที่มีฉากนักแสดงเอกเสียงชีวิตช่วยลูกสุนัข กดปุ่มช่วยลูกสุนัขเป็นเวลาเฉลี่ย ๙๒.๖๔ วินาที เด็กในเงื่อนไขที่ ๒ ที่ชมภาพยนตร์แลสส์ซีที่ไม่มีฉากนักแสดงเอกช่วยเหลือใคร กดปุ่มช่วยลูกสุนัขเป็นเวลาเฉลี่ย ๕๑.๕๐ วินาที และเด็กในเงื่อนไขที่ ๓ ที่ชมภาพยนตร์แบรดดี บันชกดปุ่มช่วยลูกสุนัขเป็นเวลาเฉลี่ย ๓๗.๕๐ วินาที ซึ่งจะเห็นได้ว่าเด็กนักเรียนผู้รับการทดลองที่ชมภาพยนตร์แลสส์ซีที่มีฉากนักแสดงเอกเสียงชีวิตช่วยลูกสุนัข ได้ใช้เวลากดปุ่มเพื่อช่วยลูกสุนัขนานกว่าเด็กในอีก ๒ เงื่อนไข

งานวิจัยอื่นอีกมากสนับสนุนข้อค้นพบข้างต้น เช่น เด็กที่ชมรายการโทรทัศน์ที่เอื้อต่อสังคม ซีซาเม สตรีท หรือ บาร์นีย์และเพื่อน มีพฤติกรรมเอื้อต่อสังคมมากกว่าเด็กที่ไม่ได้ชมรายการเหล่านี้ (Forge & Phemister, 1987)

**๑.๗ เพศกับพฤติกรรมการช่วยเหลือ** การอภิวเคราะห์ (Meta-analysis) โดยอีกลีและโครว์รี่ (Eagly & Crowley, 1986) ได้ศึกษางานวิจัย ๑๗๒ เรื่องที่รายงานเกี่ยวกับเพศกับพฤติกรรมการช่วยเหลือ ผลการวิจัยพบว่าผู้ชายให้การช่วยเหลือมากกว่าผู้หญิง และผู้หญิงได้รับการช่วยเหลือมากกว่าผู้ชาย อีกลีและโครว์รี่อธิบายว่าผลการวิจัยนี้เป็นไปตามคำทำนายตามแนวทฤษฎีสังคม-บทบาท (Social-role theory) ที่ทำนายว่าในการพบปะกับคนแปลกหน้าในเวลาสั้น ๆ ผู้ชายจะให้การช่วยเหลือคนอื่นมากกว่าผู้หญิง และผู้หญิงจะได้รับการช่วยเหลือมากกว่าผู้ชาย คำอธิบายในทฤษฎีนี้มีอีกว่าบทบาททางเพศของเพศชายส่งเสริมการกระทำที่กล้าหาญและการช่วยชีวิตคนอื่นที่ไม่ได้ทำเป็นกิจวัตร ซึ่งการกระทำทั้ง ๒ อย่างนี้มักทำให้แก่คนแปลกหน้า ขณะที่บทบาททางเพศของเพศหญิงส่งเสริมการกระทำที่เป็นการดูแลและตอบสนองความต้องการของคนอื่นในความสัมพันธ์ใกล้ชิด

ในช่วงเวลาที่ผู้เขียนสอนเรื่องพฤติกรรมการช่วยเหลือในวิชาจิตวิทยาสังคม ได้ตั้งข้อสังเกตว่าในการศึกษาพฤติกรรมการช่วยเหลือจำนวนมาก แม้นักวิจัยไม่ได้ตั้งใจแต่ก็พบว่าพฤติกรรมที่เลือกมาศึกษา มักเป็นพฤติกรรมที่ผู้ชายมีความถนัดมากกว่าผู้หญิง เช่น การโบกรถให้คนขับรถคันอื่นช่วยเปลี่ยนยางรถยนต์ให้ การโบกรถขออาศัยไปด้วย การทำของตกเพื่อดูว่าจะมีใครเข้ามาช่วยเก็บเพียงใด การแสดงที่ดูเหมือนการทำร้าย

ผู้อื่น ซึ่งผลการวิจัยที่พบในการอภิวิเคราะห์ข้างต้นจึงไม่ใช่เรื่องน่าแปลกใจ ดังนั้นจึงมีการตั้งคำถามกันในชั้นเรียนว่าถ้าศึกษาพฤติกรรมที่ผู้หญิงมีความถนัดมากกว่าผู้ชาย ผู้หญิงจะให้ความช่วยเหลือในพฤติกรรมเหล่านี้มากกว่าผู้ชายหรือไม่

นิสิตปริญญาโทสรณะ วิจัยกุล (๒๕๔๔) จึงนำประเด็นข้างต้นมาทำวิทยานิพนธ์ปริญญาโท โดยรวบรวมรายการพฤติกรรมเป็น ๓ ประเภท ประเภทละ ๑๐ พฤติกรรม ประเภทที่ ๑ พฤติกรรมที่คิดว่าผู้ชายมีความถนัดกว่าผู้หญิง ประเภทที่ ๒ พฤติกรรมที่คิดว่าผู้หญิงมีความถนัดกว่าผู้ชาย และประเภทที่ ๓ พฤติกรรมที่คิดว่าผู้ชายและผู้หญิงมีความถนัดพอกัน จัดพฤติกรรมทั้ง ๓ ประเภทเป็น ๒ ชุด นำไปให้ประชาชนจำนวน ๑๐๐ คนตอบว่าพฤติกรรมใดผู้ชายหรือผู้หญิงมีความถนัดมากกว่ากัน หรือมีความถนัดพอกัน จากนั้นก็นำมาคัดเลือกพฤติกรรมที่ได้รับคำตอบสูงสุดในแต่ละประเภทออกมาประเภทละ ๒ พฤติกรรม พฤติกรรมที่ได้คะแนนสูงสุดว่าผู้ชายถนัดกว่าผู้หญิง คือ การช่วยเปิดขวดแยม และการตอบคำถามเกี่ยวกับอุปกรณ์ประปา พฤติกรรมที่ได้คะแนนสูงสุดว่าผู้หญิงถนัดกว่าผู้ชาย คือ การตอบคำถามเกี่ยวกับประสิทธิภาพของผงซักฟอก และการแนะนำการเลือกกระดาษห่อของขวัญ ส่วนพฤติกรรมที่ได้คะแนนสูงสุดว่าถนัดพอกัน คือ การตอบเวลาจากนาฬิกาของผู้ตอบ และการบอกสายรถประจำทางระยะสั้น

ผู้วิจัยนำพฤติกรรมทั้ง ๖ ประเภทให้ผู้ทำการทดลองชาย-หญิงนำไปทดลองกับประชาชนชาย-หญิง ณ สถานที่ต่าง ๆ ในกรุงเทพมหานครประเภทละ ๑๒๐ คน ผลการทดลองเฉพาะการให้และการได้รับความช่วยเหลือของผู้ชายและผู้หญิง โดยไม่แยกเพศของผู้ขอความช่วยเหลือที่ได้มีการศึกษาด้วย ปรากฏว่า

๑) การช่วยเปิดขวดแยม การให้การช่วยเหลือโดยผู้ชายมีร้อยละ ๙๐ และผู้หญิงให้การช่วยเหลือร้อยละ ๗๘ ซึ่งแตกต่างกันอย่างไม่มีนัยสำคัญทางสถิติ ขณะที่ผู้หญิงได้รับการช่วยเหลือร้อยละ ๙๕ มากกว่าที่ผู้ชายได้รับการช่วยเหลือร้อยละ ๗๓ อย่างมีนัยสำคัญทางสถิติ

๒) การตอบคำถามเกี่ยวกับอุปกรณ์ประปา การให้การช่วยเหลือโดยผู้ชายมีร้อยละ ๘๒ มากกว่าที่ผู้หญิงให้การช่วยเหลือร้อยละ ๖๒ อย่างมีนัยสำคัญทางสถิติ ผู้หญิงได้รับการช่วยเหลือร้อยละ ๘๕ มากกว่าที่ผู้ชายได้รับการช่วยเหลือร้อยละ ๕๘ อย่างมีนัยสำคัญทางสถิติ

๓) การตอบคำถามเกี่ยวกับประสิทธิภาพของผงซักฟอก การให้การช่วยเหลือโดยผู้หญิงมีร้อยละ ๘๕ มากกว่าที่ผู้ชายให้การช่วยเหลือร้อยละ ๕๘ อย่างมีนัยสำคัญทางสถิติ ขณะที่การได้รับการช่วยเหลือของผู้ชายมีร้อยละ ๗๐ และผู้หญิงได้รับการช่วยเหลือร้อยละ ๗๓ ซึ่งแตกต่างกันอย่างไม่มีนัยสำคัญทางสถิติ

๔) การแนะนำการเลือกกระดาษห่อของขวัญ การให้การช่วยเหลือโดยผู้หญิงมีร้อยละ ๘๘ มากกว่าที่ผู้ชายให้การช่วยเหลือร้อยละ ๖๗ อย่างมีนัยสำคัญทางสถิติ ขณะที่การได้รับการช่วยเหลือของผู้ชายมีร้อยละ ๗๒ และผู้หญิงได้รับการช่วยเหลือร้อยละ ๘๓ ซึ่งแตกต่างกันอย่างไม่มีนัยสำคัญทางสถิติ

๕) การตอบเวลาจากนาฬิกาของผู้ตอบ การให้การช่วยเหลือโดยผู้ชายมีร้อยละ ๙๗ และผู้หญิงให้การช่วยเหลือร้อยละ ๙๗ ซึ่งไม่แตกต่างกันอย่างมีนัยสำคัญทางสถิติ ขณะที่ผู้หญิงได้รับการช่วยเหลือร้อยละ ๙๘ และผู้ชายได้รับการช่วยเหลือร้อยละ ๘๕ ซึ่งแตกต่างกันอย่างไม่มีนัยสำคัญทางสถิติ

๖) การบอกสายรถประจำทางระยะสั้น การให้การช่วยเหลือโดยผู้ชายมีร้อยละ ๙๕ และผู้หญิงให้การช่วยเหลือร้อยละ ๙๓ ซึ่งแตกต่างกันอย่างไม่มีนัยสำคัญทางสถิติ ขณะที่ผู้หญิงได้รับการช่วยเหลือร้อยละ ๑๐๐ มากกว่าที่ผู้ชายได้รับการช่วยเหลือร้อยละ ๘๘ อย่างมีนัยสำคัญทางสถิติ

โดยภาพรวมงานวิจัยของสรณะ วินิจฉัยกุล (๒๕๔๔) ได้ให้ภาพที่แจ่มชัดตามผลการอภิเคราะห์ของอิกลิ และโครวีเรีย (๑๘๗๖) กล่าวคือ ผู้ชายให้การช่วยเหลือมากกว่าผู้หญิงเฉพาะการตอบคำถามเกี่ยวกับอุปกรณ์ประปา แต่ส่วนที่ไม่เป็นไปตามการอภิเคราะห์คือการที่ผู้หญิงให้การช่วยเหลือมากกว่าผู้ชายในการตอบคำถามเกี่ยวกับประสิทธิภาพของผงซักฟอกและการแนะนำการเลือกกระดาษห่อของขวัญ ส่วนด้านการได้รับความช่วยเหลือผู้หญิงได้รับความช่วยเหลือมากกว่าผู้ชายใน ๓ พฤติกรรมคือ การช่วยเปิดขวดแยม การตอบคำถามเกี่ยวกับอุปกรณ์ประปา และการบอกสายรถประจำทางระยะสั้น ส่วนอีก ๓ พฤติกรรมไม่มีความแตกต่างระหว่างเพศในการได้รับความช่วยเหลือ

**๑.๘ ความสัมพันธ์ระหว่างผู้ถูกทำร้ายกับผู้ทำร้าย** งานวิจัยของชอตแลนด์และสตรอว์ (Shotland & Straw, 1976) ทดสอบประเด็นความสัมพันธ์ระหว่างผู้ถูกทำร้ายกับผู้ทำร้ายโดยตรง โดยจัดให้นักศึกษาชาย-หญิงที่มาร่วมการวิจัยได้พบเห็นสถานการณ์ที่ผู้ชายโต้เถียงกับผู้หญิง แล้วจับตัวผู้หญิงสั้น ขณะที่ผู้หญิงพยายามดิ้นหนีและหวีดร้อง ในเงื่อนไขหนึ่งผู้หญิงพูดเสียงดังว่า “ไปให้พ้น ฉันไม่รู้จักแก” แต่อีกเงื่อนไขหนึ่ง ผู้หญิงพูดเสียงดังว่า “ฉันไม่รู้จะทำอะไรฉันจึงแต่งงานกับเธอ” การต่อสู้ยุติลงหากนักศึกษาผู้รับการทดลองเข้าขัดขวางการต่อสู้ด้วยวิธีใด ๆ หรือหากนักศึกษาผู้รับการทดลองไม่ได้เข้าขัดขวาง หน้าม้าของผู้ทำการทดลองเข้ามาพูดเสียงดังให้ผู้ชายหยุดทำร้ายผู้หญิง ทั้ง ๒ กรณีผู้ชายที่ทำร้ายผู้หญิงจึงหนีไปหลังมีคนเข้ามาขัดขวางการทำร้าย ผลการวิจัยปรากฏว่าสถานการณ์ที่ผู้รับการทดลองรับรู้ว่าเป็นคนแปลกหน้าสำหรับผู้ถูกทำร้าย มีอัตราการช่วยเหลือร้อยละ ๖๕ (๑๓ จาก ๒๐ คน) มากกว่าสถานการณ์ที่ผู้รับการทดลองรับรู้ว่าเป็นสามีของผู้ถูกทำร้าย ที่มีอัตราการช่วยเหลือร้อยละ ๑๙ (๔ จาก ๒๑ คน) นอกจากนี้ก็พบว่านักศึกษาชายมีการช่วยเหลือร้อยละ ๔๒.๙ (๙ จาก ๒๑ คน) ต่างจากนักศึกษาหญิงที่มีอัตราการช่วยเหลือร้อยละ ๔๐ (๘ จาก ๒๐ คน) อย่างไม่มีนัยสำคัญทางสถิติ

งานวิจัยนี้ให้ข้อคิดแก่ผู้หญิงในสังคมไทยได้มาก หากสามี-ภรรยาไม่ปากเสียงกันถึงขั้นมีการทำร้ายร่างกายกัน มีการกล่าวกันอยู่เสมอในสังคมไทยว่า “เรื่องของผัวเมีย คุณไม่ควรเข้าไปยุ่งเกี่ยว เพราะหากคุณเข้าไปยุ่งเกี่ยว เมื่อเขาคืนดีกัน สามี-ภรรยาคุณนั้นจะกลับมาเล่นงานคุณ” ผู้ชายที่คิดร้ายอาจนำจุดอ่อนนี้ในสังคมไทย ไปยึดจุดดุดกระเป่าถือของผู้หญิง ในย่านที่มีคนพลุกพล่าน เช่น สยามสแควร์ แล้วตะโกนว่า “บอกแล้วว่าอย่ามาเล่นไฟ ก็ไม่เชื่อ...เรื่องของผัว-เมีย คนอื่นอย่ามายุ่ง” ผู้หญิงที่ตกเป็นผู้เคราะห์ร้ายในสถานการณ์เช่นนี้ ก็ควรนำวิธีการข้างบนไปใช้ คือ พูดเสียงดังว่า “ฉันไม่รู้จักแก แกจะมาวิ่งราวกระเป่าฉัน ใครก็ได้ช่วยขัดขวางที”

**๑.๙ อารมณ์กับพฤติกรรมการช่วยเหลือ** งานวิจัยหลายเรื่องพบว่าหากบุคคลมีอารมณ์ดี ก็จะมีพฤติกรรมการช่วยเหลือมากเป็นพิเศษ เช่น งานวิจัยของไอเซ็นและคณะ (Isen, Clark, & Schwartz, 1976) ให้หน้าม้าโทรศัพท์หากกลุ่มตัวอย่างที่ได้รับตัวอย่างเครื่องเขียนฟรีจากหน้าม้าคนหนึ่ง ก่อนหน้านั้นที่นที่ไปจนถึง ๒๐ นาที แล้วบอกว่าได้ใช้เหรียญสุดท้ายที่มีเพื่อโทรศัพท์ แต่พบว่าโทรมาผิดเบอร์ เป็นบ้านของกลุ่มตัวอย่าง จึงอยากขอให้กลุ่มตัวอย่างช่วยโทรศัพท์ต่อให้ ไปยังบุคคลที่ ๓ ผลการวิจัยพบว่าความมีอารมณ์ดีหลังจากได้รับตัวอย่างเครื่องเขียนฟรีมีอัตราการช่วยเหลือสูง ภายในระยะเวลา ๕ นาทีแรก แต่หลังจากนั้นอัตราการช่วยเหลือลดลง

ไปจนต่ำสุดที่หน้าที่ ๒๐ ที่สิ้นสุดการทดลอง มากกว่าผู้รับการทดลองที่ไม่ได้รับเครื่องเขียนฟรีมาก่อน ท่านผู้อ่านหลายคนคงจะเคยใช้เทคนิคนี้ในตอนที่ท่านเป็นเด็กหรือวัยรุ่น พี่ป้าน้ำอาสอนกันมาว่า ถ้าจะขออะไรจากพ่อแม่ ที่สมเหตุผลและไม่มากเกินไป ให้เข้าไปขอตอนที่ท่านอารมณ์ดี จะมีโอกาสได้รับตามที่ขอสุงมาก ซึ่งก็ประสบความสำเร็จกันมามากแล้ว

ในมุมที่กลับกันความรู้สึกผิด (Guilt) หรือความรู้สึกที่ไม่ดีก็สามารถจัดไปได้ด้วยการมีพฤติกรรมการช่วยเหลือ ตัวอย่างจากงานวิจัยของแมคมิลเลนและออสติน (McMillen & Austin, 1971) คณะนักวิจัยจัดให้นักศึกษาที่มาร่วมการทดลองเพื่อทำคะแนนในวิชาที่เรียน เมื่อนักศึกษามาถึงห้องทดลอง ก็มีนักศึกษาอีกคนหนึ่งเป็นหน้าม้าของผู้วิจัย เสร็จจากการทดลอง ก็โอกาสพูดกับนักศึกษาผู้รับการทดลองว่า การทดลองนี้มีการให้ตอบคำถามแบบเลือกตอบ ซึ่งคำตอบที่ถูกส่วนมากเป็นข้อบี (B) หลังจากหน้าม้าจากไป ผู้ทำการทดลองเข้ามาพูดกับนักศึกษาผู้รับการทดลอง ตอนหนึ่งถามว่า “คุณเคยเข้าร่วมการทดลองนี้หรือเคยได้ยินเกี่ยวกับการทดลองนี้มาก่อนหรือไม่” ปรากฏว่านักศึกษาผู้รับการทดลองทุกคนตอบปฏิเสธ

หลังจากที่นักศึกษาผู้รับการทดลองตอบแบบสอบถามเสร็จ ผู้ทำการทดลองบอกว่า จะไปก็ได้แล้วนะ แต่หากมีเวลา จะช่วยให้คะแนนแบบสอบถามต่าง ๆ ได้ก็จะดี ผลปรากฏว่านักศึกษาผู้รับการทดลองที่ได้โกหกในตอนต้น อาสาช่วยให้คะแนนแบบสอบถามเฉลี่ยนาน ๖๓ นาที ซึ่งมากกว่านักศึกษาผู้รับการทดลองที่มาตอบแบบสอบถามคล้ายกัน โดยไม่ได้โกหกตอนต้นของการทดลอง ที่มีอัตราการช่วยเหลือเฉลี่ยเพียง ๒ นาที ดังนั้นสรุปได้ว่าหากบุคคลมีอารมณ์ไม่ดี จากการรู้สึกผิด และการช่วยเหลือจะช่วยให้ลดหรือขจัดความรู้สึกผิด เป็นการชดเชยกัน บุคคลก็จะมี การช่วยเหลือมากเป็นพิเศษ

**๑.๑๐ คนไทยมีพฤติกรรมการช่วยเหลืออย่างน้อยเพียงไร** การสำรวจของมูลนิธิช่วยเหลือการกุศล (Charities Aid Foundation: CAF) ที่เรียกว่าดัชนีการช่วยเหลือระดับโลก (World Giving Index: WGI, 2017) ซึ่งดำเนินการรายปีตั้งแต่ปีพ.ศ. ๒๕๕๓ (ค.ศ. ๒๐๑๐) โดยอาศัยการสำรวจรายปีของสำนักสำรวจประชามติ แกลล์พ (Gallup Poll) เรียกว่า “Gallup’s World View World Poll” ซึ่งสำรวจรายปีในประเทศต่าง ๆ ทั่วโลกมาเป็นเวลาหลายปี รายงานฉบับปี ค.ศ. ๒๐๑๗ ระบุว่าสำรวจใน ๑๓๙ ประเทศที่เป็นร้อยละ ๙๕ ของประชากรโลกประมาณ ๕.๒ ล้านล้านคน ในดัชนีการช่วยเหลือระดับโลกฉบับ ๒๐๑๗ ระบุว่าเป็นรายงานเฉลี่ย ๕ ปี ของปี ค.ศ. ๒๐๑๒ ถึง ๒๐๑๖ (พ.ศ. ๒๕๕๕ ถึง ๒๕๕๙)<sup>๕</sup> ได้ระบุระเบียบวิธีวิจัยไว้ว่ามีการไปสัมภาษณ์ประชาชนในแต่ละประเทศประเทศละประมาณ ๑,๐๐๐ คน ที่เป็นตัวแทนของประชากรในประเทศนั้น ๆ ทั้งในเมืองและชนบท คำถามที่เกี่ยวข้องส่วนนี้ถามว่า “ท่านได้ทำสิ่งต่อไปนี้บ้างหรือไม่ในรอบเดือนที่ผ่านมา ช่วยคนแปลกหน้าหรือคนที่ท่านไม่รู้จักที่ต้องการความช่วยเหลือ” (Have you done any of the following in the past month? Helped a stranger, or someone you didn’t know who needed help?) ผลที่รายงานในตาราง ๑ เป็นผลที่ประมวลจากรายงานปี พ.ศ. ๒๕๕๓ ถึง ๒๕๖๐ จะเห็นว่าเป็นร้อยละที่ต่ำมาก คือ

<sup>๕</sup> รายงานฉบับปี ค.ศ. ๒๐๑๒ ถึง ๑๐๑๗ ระบุว่าเป็นค่าเฉลี่ยของ ๕ ปีก่อนหน้า เช่น รายงานปี ค.ศ. ๒๐๑๗ เป็นค่าเฉลี่ยของปี ค.ศ. ๒๐๑๒ ถึง ๒๐๑๖ ทั้งนี้รายงานของปี ค.ศ. ๒๐๑๒ ระบุว่ารายงานของปี ค.ศ. ๒๐๑๑ รวมข้อมูลปี ค.ศ. ๒๐๑๐ และ ๒๐๑๑ (หน้า ๕) ขณะที่รายงานของปี ค.ศ. ๒๐๑๑ เองไม่ได้ระบุว่าปี ค.ศ. ๒๐๑๐ และ ๒๐๑๑ ส่วนรายงานของปี ค.ศ. ๒๐๑๐ เป็นของปีนั้นปีเดียว

ต่ำที่สุดในปี พ.ศ. ๒๕๕๓ ที่ร้อยละ ๓๖ และสูงสุดในปี พ.ศ. ๒๕๕๓ ที่ร้อยละ ๖๐ เมื่อเทียบกับที่พบในงานวิจัยของธิดารัตน์ ศรีเมฆารัตน์ (๒๕๔๔) ที่พบอัตราการช่วยเหลือของคนไทยในอำเภอเมือง จังหวัดสงขลา ที่ร้อยละ ๗๗ สำหรับพฤติกรรมการแลกเงิน ๕๐ บาทเป็นเงินย่อยเมื่อผู้ขอแลกพูดภาษากลางแบบกรุงเทพมหานคร ไปจนถึงร้อยละ ๙๘ ในการขอให้ตอบแบบสำรวจที่มี ๓ คำถาม อัตราการช่วยเหลือมีต่ำสุดในพฤติกรรมการขอแลกธนบัตร ๕๐ บาทที่ยับยู่เป็นเงินย่อย ที่มีอัตราการช่วยเหลือร้อยละ ๖๑

งานวิจัยของสรณะ วินิจัยกุล (๒๕๔๔) ข้างต้นก็พบอัตราการช่วยเหลือสูงกว่าของดัชนีการช่วยเหลือระดับโลก คือพบอัตราการช่วยเหลือต่ำสุดในพฤติกรรมการตอบคำถามเกี่ยวกับอุปกรณ์ประปาโดยผู้หญิงที่ร้อยละ ๖๒ และสูงสุดในพฤติกรรมการตอบเวลาจากนาฬิกาของผู้ตอบที่ร้อยละ ๙๗ จากผู้ชายและผู้หญิง

นอกจากนี้ยังมีงานวิจัยของวิภาพรรณ จิระธัญญาสกุล (๒๕๓๘) ที่ทดลองภาคสนามในกรุงเทพมหานคร เกี่ยวกับพฤติกรรมการช่วยเหลือ ๓ ประเภท คือ การขอแลกเหรียญจากเหรียญบาทขนาดใหญ่เป็นขนาดเล็ก การถามเวลาให้ผู้ตอบดูจากนาฬิกาของตน และการขอให้ช่วยหย่อนจดหมายที่เจ้าหน้าที่และติดแสตมป์แล้ว

ตาราง ๑

ร้อยละคนไทยช่วยคนแปลกหน้าในรอบเดือนที่ผ่านมา [ข้อมูลการสำรวจดัชนีการช่วยเหลือระดับโลก (World Giving Index) ปี พ.ศ. ๒๕๕๓ - ๒๕๖๐ โดยมูลนิธิช่วยเหลือนการกุศล (Charities Aid Foundation)]

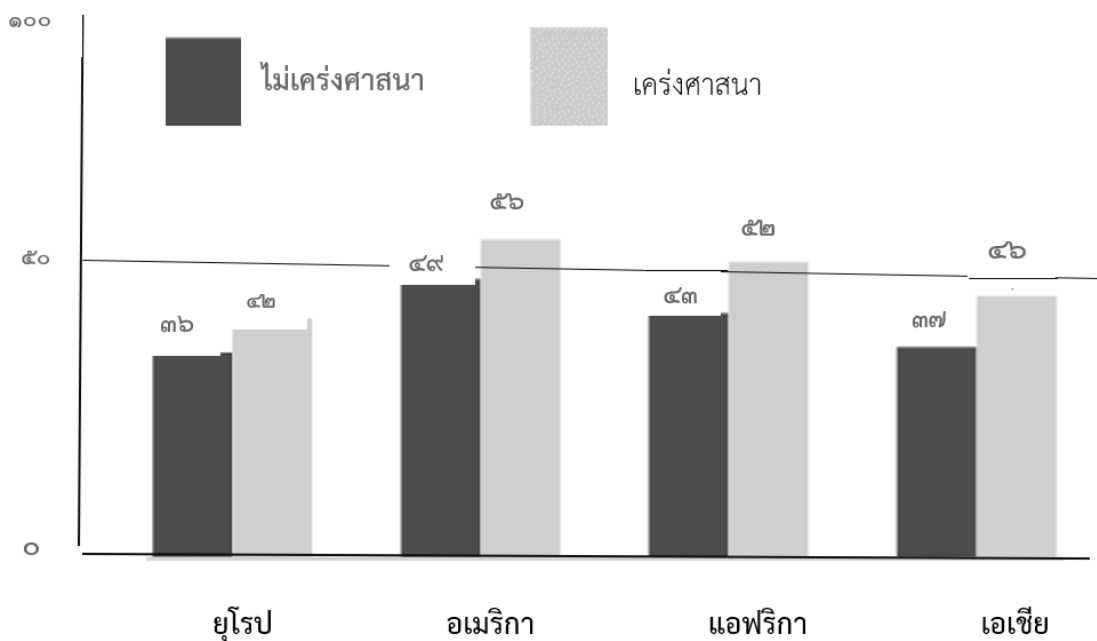
ปี พ.ศ.	๒๕๕๓	๒๕๕๔	๒๕๕๕	๒๕๕๖	๒๕๕๗	๒๕๕๘	๒๕๕๙	๒๕๖๐
ร้อยละคนไทยช่วยคนแปลกหน้าในรอบเดือนที่ผ่านมา	๓๖	๕๐	๔๐	๓๗	๓๘	๔๔	๔๔	๕๑
จำนวนประเทศที่สำรวจ	๑๕๓	๑๕๓	๑๔๖	๑๓๕	๑๓๕	๑๔๕	๑๔๐	๑๓๙
อันดับของประเทศไทย	๙๘	๕๙	๙๒	๑๐๘	๑๐๖	๙๐	๙๘	๖๔

ในจุดจดหมายที่อยู่ในเส้นทางที่ถูกขอความช่วยเหลือเดินไป ผู้ขอความช่วยเหลือมีทั้งผู้ชายและผู้หญิง ขอความช่วยเหลือทั้งจากผู้ชายและผู้หญิงพฤติกรรมละ ๒๘๘ คน ผลการวิจัยพบอัตราการให้ความช่วยเหลือต่ำสุดในพฤติกรรมการส่งจดหมายร้อยละ ๘๕ และสูงสุดในพฤติกรรมการตอบเวลาจากนาฬิกาของตนร้อยละ ๙๙

ประเด็นที่น่าสนใจคือ เพราะอะไรดัชนีการช่วยเหลือระดับโลกของมูลนิธิช่วยเหลือนการกุศล (CAF) จึงต่ำมากเมื่อเทียบกับงานวิจัยที่ทำในประเทศไทย ๓ เรื่องที่รายงานข้างต้น ความเป็นไปได้ข้อที่ ๑ คือ งานวิจัยของไทยทั้ง ๓ เรื่อง คีศึกษาจากประชาชนในกรุงเทพมหานคร ๒ เรื่อง และอีกเรื่องศึกษาจากประชาชนในอำเภอเมือง จังหวัดสงขลา ขณะที่รายงานการสำรวจ WGI ระบุว่าศึกษาจากตัวแทนของประชากรในประเทศ ซึ่งถ้าเป็นตามนี้จริงก็น่าจะได้ประชากรที่อยู่ในชนบทมากกว่าประชากรที่อยู่ในเมือง จึงเป็นการได้ข้อมูลจากประชากรต่างกลุ่มกัน ความเป็นไปได้ข้อที่ ๒ ก็สืบเนื่องจากข้อที่ ๑ คือ เมื่อนึกถึงการใช้ชีวิตในชนบท โดยเฉพาะในระดับหมู่บ้านหรือตำบล โอกาสในการพบคนแปลกหน้าน้อยกว่าประชาชนที่อาศัยอยู่ในเมืองมาก ดังนั้นโอกาสที่จะได้ช่วยเหลือคนแปลกหน้าก็ย่อมน้อยตามไปด้วย หากมีการปรับคำถามเพียงว่า “ในรอบเดือนที่ผ่านมา ท่านได้ช่วยเหลือคนอื่นหรือไม่” ก็น่าจะได้คำตอบเป็นอัตราการช่วยเหลือของคนไทยมากกว่านี้



**๑.๑๑ ความเคร่งศาสนากับพฤติกรรมการช่วยเหลือ** การสำรวจของสำนักสำรวจประชามติแกลล์พ เรียกว่า “Gallup’s World View World Poll” งานเดียวกับที่รายงานข้างต้น รายงานข้อมูลตั้งแต่ปี ค.ศ. ๒๐๐๖ ถึง ๒๐๐๘ ที่สอบถามประชาชนในประเทศต่าง ๆ มากกว่า ๑๔๐ ประเทศ ประเทศละอย่างน้อย ๒ พันคน<sup>๕</sup> ในประเทศส่วนมาก (Pelham & Crabtree, 2008) มีการถามคำถามข้อหนึ่งเหมือนกับที่ถามในหัวข้อก่อนหน้าว่า “ท่านได้ทำสิ่งต่อไปนี้บ้างหรือไม่ในรอบเดือนที่ผ่านมา ช่วยคนแปลกหน้าหรือคนที่ท่านไม่รู้จักที่ต้องการความช่วยเหลือ” และวัดดัชนีความเคร่งศาสนาจากการตอบคำถามว่า “ศาสนามีความสำคัญในชีวิตประจำวันของตุนและระบุว่าได้มีการไปทำกิจกรรมทางศาสนาในช่วง ๑ สัปดาห์ก่อนถูกสอบถาม” ผลการวิจัยในส่วนของการช่วยเหลือคนแปลกหน้าในช่วง ๑ เดือนที่ผ่านมาปรากฏในภาพ ๗



ภาพ ๗. ร้อยละผู้ตอบคำถามที่ให้การช่วยเหลือคนแปลกหน้าในรอบเดือนที่ผ่านมาจำแนกตามทวีปที่สำรวจ (Pelham & Crabtree, 2008)

จากภาพ ๗ จะเห็นว่าผู้ตอบการสำรวจใน ๔ ทวีปที่นำมารายงานที่จัดเป็นคนเคร่งศาสนา มีการช่วยเหลือคนแปลกหน้ามากกว่าคนที่ไม่เคร่งศาสนา ความแตกต่างนี้เกิดในคนที่นับถือศาสนาต่าง ๆ ในลักษณะเดียวกัน ประกอบด้วย ศาสนาพุทธ คริสต์ อิสลาม ฮินดู และยิว ความแตกต่างด้านพฤติกรรมการช่วยเหลือคนแปลกหน้าน้อยที่สุดในผู้ตอบที่นับถือศาสนาพุทธที่ร้อยละ ๗ และมากที่สุดสำหรับผู้ที่ยิวที่ร้อยละ ๑๕ อย่างไรก็ตามผู้เสนอรายงานนี้ (Pelham & Crabtree, 2008) เตือนว่าไม่สามารถสรุปได้โดยตรงว่าความเคร่งศาสนาส่งผลให้ผู้ตอบคำถามมีพฤติกรรมการช่วยเหลือมากกว่าผู้ที่ไม่เคร่งศาสนา เพราะเป็นไปได้

<sup>๕</sup> รายงานฉบับนี้ใช้คำว่า “อย่างน้อย ๒ พันคน ในประเทศส่วนมาก” ขณะที่ใน ดัชนีการช่วยเหลือระดับโลก (World Giving Index: WGI, 2017) ระบุว่าประเทศละประมาณ ๑ พันคน

ว่าความแตกต่างนี้อาจเกิดจากการที่บุคคลที่มีแนวโน้มจะช่วยเหลือคนแปลกหน้าก็มีแนวโน้มจะเข้าร่วมกิจกรรมทางศาสนาอีกด้วย

**๑.๑๒ หนทางที่จะทำให้คนในสังคมมีพฤติกรรมการช่วยเหลือมากขึ้น** งานวิจัยพบว่ามีหลายวิธีที่จะทำให้คนในสังคมมีพฤติกรรมการช่วยเหลือมากขึ้น เช่น

**๑) การยกย่องบุคคลที่เสียสละช่วยเหลือผู้อื่น** การเสียสละนี้อาจเป็นกำลังกาย กำลังทรัพย์ เวลา บางครั้งต้องเสี่ยงภัยในการช่วยเหลือผู้อื่น มีตัวอย่างปรากฏในสื่อมวลชนมากมาย เช่น เหตุการณ์ที่เกิดไม่นานมานี้

๑.๑) วันที่ ๑๒ มิถุนายน ๒๕๖๑ เกิดอุบัติเหตุชายคนหนึ่งขับรถยนต์เสียหลักพุ่งข้ามเกาะกลางถนนไปชนรถยนต์อีกคัน จนเกิดไฟไหม้ทั้งคัน มีคนมาในรถ ๔ คน คือ พ่อ ลูกสาว ลูกและหลานของลูกสาวคน มีพลเมืองดีหลายคนช่วยกัน ส่วนหนึ่งฝ่าเปลวไฟเข้าไปดับหรืออุ้มร่างของทั้ง ๔ คนออกมาจากรถ และส่วนหนึ่งช่วยกันปลดอบเด็ก ๒ คน ที่ติดน็อกและร้องไห้ และโทรศัพท์แจ้งเหตุ จนมีการนำผู้บาดเจ็บทั้ง ๔ คนส่งไปรักษาตัวที่โรงพยาบาล ในเวลาต่อมาได้มีการตามหาผู้ให้การช่วยเหลือ ซึ่งมีทั้งหมด ๘ คน ดังนี้

(๑) นายประสิทธิ์ สารบรรณ พนักงานขับรถบริษัท ชันกิ ควอลิตี้ โปรดักส์ จ.สมุทรปราการ วิ่งฝ่ากองไฟเข้าไปช่วยเด็กออกมา ๑ คน

(๒) นายอุดมเดช ประเสริฐชัยโชคดี ช่างซ่อมรถจักรยานยนต์-จักรยานและซื้อขายรถมือ ๒ เข้าไปช่วยตั้งแม่เด็กออกจากตัวรถระหว่างเกิดเพลิงไหม้และถ่ายคลิปวิดีโอ

(๓) นางจิรัชญา ขอบกิง ผู้ใหญ่บ้านหมู่ที่ ๔ ต.กฤษณา อ.สีคิ้ว จ.นครราชสีมา ช่วยตั้งเด็กชายออกจากตัวรถและโทรแจ้งเหตุ

(๔) นายวิจิตร สืบสาย พนักงานโรงงานโคราชอโต้ผลิตสายไฟรถยนต์ อ.สีคิ้ว ช่วยตั้งแม่เด็กออกจากตัวรถ

(๕) นายจักรพันธ์ จักรแก้ว ช่วยดับเพลิงไหม้รถยนต์และตั้งผู้ชายออกจากตัวรถ

(๖) นายวัชรินทร์ เลื่อยเป็น ช่วยหญิงเจ็บขาหัก ช่วยชายคนขับออกจากซากรถและโทรแจ้งเหตุ

(๗) นายอมรเทพ มีมาก ช่วยดับไฟไหม้รถยนต์และโทรแจ้งเหตุ

(๘) นายอมรพงศ์ พรหมบุตร ช่วยตั้งผู้หญิงออกจากเปลวเพลิงและโทรแจ้งเหตุ

[เรียบเรียงจาก ข่าวสดออนไลน์ (๑๓ มิถุนายน ๒๕๖๑), ไทยทีวีสีช่อง ๓ (๑๔ มิถุนายน ๒๕๖๑), เดลินิวส์ออนไลน์ (๑๓ มิถุนายน ๒๕๖๑)]

นายกรัฐมนตรีได้เชิญวีรชนทั้ง ๘ คนให้เข้าพบที่ทำเนียบรัฐบาลเพื่อมอบโล่เชิดชูเกียรติความดี พร้อมกับมอบคำขวัญว่า “ทำดี ทำได้ ทำทันที” (สำนักโฆษก, กลุ่มประชาสัมพันธ์และเผยแพร่, ๒๕๖๑)

๑.๒) วันที่ ๒๖ พฤษภาคม ๒๕๖๑ มีเหตุการณ์ในกรุงปารีสที่เด็กชายเกาะชายคาตึกชั้นที่ ๔ ห้อยตัวลงมา มีคนมุงดูเหตุการณ์หลายสิบคน ทันใดนั้นมีผู้ชายผิวดำคนหนึ่งวิ่งข้ามถนนไปปีนชายคาขึ้นไปทีละชั้น จนถึง

ชายคาชั้นที่ ๔ แล้วดึงแขนเด็กขึ้นไปข้างบนได้อย่างปลอดภัย ก่อนที่หน่วยกู้ภัยมาถึง ต่อมาทราบชื่อชายผู้นี้ว่า ชื่อ मामูดู แกสซามา (Mamoudou Gassama) อายุ ๒๒ ปี เป็นผู้หลบหนีเข้าเมืองชาวมาลี ประธานาธิบดีเอ็มมานูเอล มาครง (Emmanuel Macron) ได้เชิญไปพบที่ทำเนียบประธานาธิบดี ได้พูดคุยกันและมอบใบประกาศเกียรติคุณให้ และที่น่าประทับใจอย่างยิ่งคือ มีการใช้ช่องทางตามประมวลกฎหมายอาญาของ ประเทศฝรั่งเศสมอบสัญชาติฝรั่งเศสให้ นอกจากนี้ก็เสนองานให้ทำกับหน่วยดับเพลิงของกรุงปารีส (BBC, 2018, 28 May)

๑.๓) วันที่ ๑ มิถุนายน ๒๕๖๑ เกิดเหตุเพลิงไหม้คอนโดมิเนียมแห่งหนึ่ง ริมนนกลีกรทุ่งสร้าง ใกล้ที่ว่าการ อำเภอ เมืองขอนแก่น ต.ในเมือง อ.เมือง จ.ขอนแก่น นายตำรวจท่านหนึ่งทราบจากผู้อยู่อาศัยใน คอนโดมิเนียมแห่งนั้นมีหญิงตั้งครรภ์อาศัยอยู่ในห้องตรงกันข้ามกับห้องเกิดเหตุ นายตำรวจท่านนี้ตัดสินใจ ทันทีปีนตึกขึ้นทางเครื่องปรับอากาศของแต่ละชั้น ไปจนถึงชั้นที่ ๕ แล้วนำผ้าขนหนูชุบน้ำ คลุมหัวนำทางหญิง ผู้นั้นลงมาข้างล่างได้อย่างปลอดภัย ภายหลังทราบว่านายตำรวจท่านนี้ชื่อ ร.ต.อ.วายุ คำภา รอง สวป. สภ. เมืองขอนแก่น ต่อมาพล ต.ต. เจริญวิทย์ ศรีวิเศษย์ รอง ผบช. ภ. ๔ พร้อมด้วย พล ต.ต. สายเพชร ศรีสังข์ ผบก. อก. ภ. จว. ขอนแก่น ได้มอบประกาศเกียรติคุณให้แก่ ร.ต.อ.วายุ คำภา และกล่าวยกย่องว่าเป็น นายตำรวจที่ตั้งใจปฏิบัติราชการ เอาใจใส่ เสียสละช่วยเหลือประชาชน (Khonkaen Link, มปป.)

กรณีของ ร.ต.อ.วายุ คำภา นับว่ามีความคล้ายคลึงกับกรณีของนาย मामูดู แกสซามา ที่ปีนตึกขึ้นไปช่วย เด็ก แต่เท่าที่สืบค้นก็ไม่พบว่ามิได้มีใครรายงานว่า ร.ต.อ.วายุ คำภา ได้ใช้กรณีของนาย मामูดู แกสซามา เป็น แบบอย่างในการสร้างวีรกรรมครั้งนั้น แต่ผู้เขียนบทความนี้ก็ขอบันทึกความคล้ายคลึงนี้ไว้ และอาจนับเป็น กรณีการได้เห็นตัวแบบในหัวข้อต่อไป

๑.๔) วันที่ ๑๒ กันยายน ๒๕๖๑ เกิดเหตุเพลิงไหม้อาคารพาณิชย์ ๓ ชั้น ในพื้นที่ ต.หอรัตนไชย อ. พระนครศรีอยุธยา จ.พระนครศรีอยุธยา นายกมล โรจน์กัญญาพร หรือที่คนอยุธยาเรียกกันว่า อาฮุย อายุ ๖๕ ปี ได้ปีนขึ้นไปช่วยผู้อยู่อาศัยในบ้านต้นเพลิงให้หลบหนีขึ้นบนดาดฟ้า และตนเองนำถังดับเพลิงขึ้นไปจะ ดับเพลิง แต่เกิดเหตุหน้าเสาที่อาฮุยถูกไฟคลอกเสียชีวิต พระบาทสมเด็จพระเจ้าอยู่หัวมหาวชิราลงกรณ บดินทรเทพยวรางกูร ทรงพระกรุณาโปรดเกล้าโปรดกระหม่อมให้ พลอากาศเอกสุบิน ชิวปรีชา เป็นผู้แทน พระองค์ อัญเชิญพระราชสารชมเชย หมวกและผ้าพันคอจิตอาสา และพวงมาลาหลวงพระราชทานหน้าหีบศพ (MThai, ๑๔ กันยายน ๒๕๖๑) และต่อมาวันที่ ๑๖ กันยายน ๒๕๖๑ สมเด็จพระเจ้าอยู่หัวทรงพระกรุณา โปรดเกล้าฯ ให้ พลตำรวจโท สกลเขต จันทรา ผู้แทนพระองค์ เป็นประธานในพิธีพระราชทานเพลิงศพ นาย กมล โรจน์กัญญาพร ที่วัดประสาธ อ.พระนครศรีอยุธยา จ.พระนครศรีอยุธยา (Sanook.com, ๑๖ กันยายน ๒๕๖๑) การที่ประชาชนธรรมดาคนหนึ่งได้รับพระมหากรุณาธิคุณทั้งการพระราชทานพวงมาลาหน้า หีบศพและพระราชทานเพลิงศพเช่นนี้ครอบครัวของอาฮุยย่อมซาบซึ้งเป็นที่ยิ่งกึ่งเกียรติยศที่ได้รับ และเป็น ที่ชื่อชมของชาวอยุธยาและคนไทยทั่วประเทศ

๒) การมีตัวแบบ ตามที่เสนอไปในหัวข้อ ๑.๔ ตั้งแต่พ่อ-แม่และพี่ ๆ ในครอบครัว ผู้ใหญ่ในสังคม ตัวแบบใน หนังสือเรียน ตัวแบบในหนังสือนวนิยาย ตัวแบบในหนังสือสารคดี ตัวแบบในสื่อมวลชนทั้งโทรทัศน์

หนังสือพิมพ์ เฟสบุค ฯ และอาจรวมกรณีของ ร.ต.อ.วายุ คำภา ข้างต้นที่มีความคล้ายคลึงกับกรณีของนาย มามูดู แกสซามา

**๓) การเสริมแรงทางบวก (Positive reinforcement) ในจิตวิทยาการเสริมแรงทางบวก** หมายถึง กระบวนการที่เมื่ออินทรีย์ (มนุษย์และสัตว์) แสดงพฤติกรรมหนึ่ง แล้วมีสิ่งเร้า (Stimulus) ทางบวกเกิดตามหลัง สิ่งเร้าที่ส่งผลให้อินทรีย์มีความน่าจะเป็นเพิ่มขึ้นในการจะแสดงพฤติกรรมนั้นอีกในอนาคต ในสถานการณ์ที่คล้ายกัน สิ่งเร้าทางบวกข้างต้นมีชื่อทางวิชาการว่า **ตัวเสริมแรงทางบวก (Positive reinforcer)**

มีการวิจัยทางจิตวิทยาหลายเรื่อง que ศึกษาประเด็นการเสริมแรงทางบวกกับพฤติกรรมช่วยเหลือ เช่น งานวิจัยของรัสตันและทีชแมน (Rushton & Teachman, 1978) ให้เด็กเล่นเกมแบบเดียวกับที่ตัวแบบเล่นให้ดู ในเงื่อนไขที่ ๑ เมื่อเด็กเล่นเกมแล้วได้รางวัล มีการบริจากรางวัลส่วนหนึ่งให้เด็กกำพร้าชื่อบอบบี้ (Bobby) เมื่อเด็กบริจากรางวัลช่วยบอบบี้ ในเงื่อนไขที่ ๑ (เงื่อนไขการเสริมแรงทางบวก) ตัวแบบก็ชมเชยเด็กว่า “เธอเป็นเด็กดี ที่เธอทำดีนะ” ในเงื่อนไขที่ ๒ (เงื่อนไขการลงโทษ) ตัวแบบพูดกับเด็กว่า “เธอโง่งนะที่บริจากรางวัลไป ตอนนี้อยู่มีรางวัลเหลือน้อยสำหรับตัวเอง” และเงื่อนไขที่ ๓ (เงื่อนไขควบคุม) ตัวแบบไม่ได้พูดอะไรกับเด็ก ผลการวิจัยพบว่าเด็กในเงื่อนไขการเสริมแรงทางบวกบริจากรางวัลมากกว่าอีก ๒ เงื่อนไข

งานวิจัยในผู้ใหญ่ก็ได้ผลคล้ายคลึงกัน มอสและเพจ (Moss & Page, 1972) ให้ผู้ทำการทดลองหญิง สอบถามทางจากประชาชนในเมืองเดย์ตัน (Dayton) มลรัฐโอไฮโอ (Ohio) สหรัฐอเมริกา ในเงื่อนไขให้การเสริมแรงทางบวก เมื่อได้รับคำตอบแล้ว ผู้ทำการทดลองก็ตอบว่า “ขอบคุณมาก ฉันประทับใจมาก” ส่วนในเงื่อนไขการลงโทษ ผู้ทำการทดลองตอบการช่วยเหลือว่า “ฉันไม่เข้าใจว่าคุณพูดว่าอะไร ไม่เป็นไร ฉันถามคนอื่นก็ได้” คณะนักวิจัยพบว่าผู้ถูกทดลองที่ได้รับการเสริมแรงทางบวกในครั้งแรกร้อยละ ๙๐ ช่วยผู้หญิงคนที่ ๒ แต่ผู้ถูกทดลองที่ถูกลงโทษในครั้งแรกร้อยละ ๔๐ ช่วยผู้หญิงคนที่ ๒

ตัวเสริมแรงทางบวกสำหรับมนุษย์มีหลายประเภท ที่มีประสิทธิภาพมากสำหรับเด็กและผู้ใหญ่ คือ คำยกย่องชมเชย ส่วนตัวเสริมแรงทางบวกอื่นก็มี เช่น สิ่งของที่บุคคลผู้ได้รับชอบ เงิน ขนม อาหาร สิทธิพิเศษ หรือสิ่งของอื่น ๆ บางครั้งมีการใช้คำการเสริมแรงทางบวกกับตัวเสริมแรงทางบวกแบบหลวม ๆ ว่า การให้รางวัลกับรางวัล แต่คำ ๒ คู่นี้ไม่ได้มีความหมายเหมือนกันเต็มที่ เพราะรางวัลที่ได้รับอาจไม่ทำให้มีการเพิ่มความน่าจะเป็นของพฤติกรรมเสมอไป แต่ตัวเสริมแรงทางบวกจะเพิ่มความน่าจะเป็นของพฤติกรรมเสมอ

การเสริมแรงทางบวกนี้อาจมีการนำไปผนวกกับการมีตัวแบบ เป็นการมีตัวแบบที่ได้รับการเสริมแรงทางบวก ก็จะส่งผลให้ตัวแบบนั้นมีประสิทธิภาพมากกว่าตัวแบบที่ไม่มีผลตามมาหลังจากทำพฤติกรรมให้เห็น คล้ายกับเงื่อนไขการทดลองหนึ่งของจรรยา นาคะรัตน์ (๒๕๒๘) ที่นำเสนอข้างต้น

๒. คนไทยมีการบริจาคเงินช่วยการกุศลมากน้อยเพียงไร การสำรวจของ CAF ชื่อดัชนีการช่วยเหลือระดับโลก (WGI, 2017) งานเดียวกับรายงานข้างต้น ด้วยคำถามว่า “ท่านได้ทำสิ่งต่อไปนี้บ้างหรือไม่ในรอบเดือนที่ผ่านมา บริจาคเงินช่วยการกุศล” (Have you done any of the following in the past month? Donated money to a charity?) ผลการสำรวจปรากฏในตาราง ๒ พบว่าประชาชนไทยมีการบริจาคเงินช่วยการกุศลมากในอันดับต้น ๆ ของโลก คือ อันดับที่เป็นเลขตัวเดียวถึง ๖ ปี จากที่รายงาน ๘ ปี น่าสังเกตว่าปี พ.ศ. ๒๕๕๔ ซึ่งเป็นปีที่เกิดอุทกภัยมากที่สุดหากนับถอยหลังไป ๑๐ ปี ถึงปี พ.ศ. ๒๕๕๐ ชาวไทยมีร้อยละที่บริจาคเงินช่วยการกุศลมากที่สุดในโลกในบรรดา ๑๕๓ ประเทศที่มีการสำรวจมา

ตาราง ๒								
ร้อยละคนไทยบริจาคเงินช่วยการกุศลในรอบเดือนที่ผ่านมา [ข้อมูลการสำรวจดัชนีการช่วยเหลือระดับโลก (World Giving Index) ปี พ.ศ. ๒๕๕๓ - ๒๕๖๐ โดย โดยมูลนิธิช่วยเหลือการกุศล (Charities Aid Foundation)]								
ปี พ.ศ.	๒๕๕๓	๒๕๕๔	๒๕๕๕	๒๕๕๖	๒๕๕๗	๒๕๕๘	๒๕๕๙	๒๕๖๐
ร้อยละคนไทยบริจาคเงินช่วยการกุศลในรอบเดือนที่ผ่านมา	๗๓	๘๕	๗๑	๗๐	๗๗	๘๗	๖๓	๖๘
จำนวนประเทศที่สำรวจ	๑๕๓	๑๕๓	๑๔๖	๑๓๕	๑๓๕	๑๔๕	๑๔๐	๑๓๙
อันดับของประเทศไทย	๑๒	๑	๕	๔	๓	๒	๑๒	๕

๓. คนไทยอาสาสมัครเวลาให้กับองค์กรมากน้อยเพียงไร การสำรวจของ CAF ชื่อดัชนีการช่วยเหลือระดับโลก (WGI, 2017) งานเดียวกับรายงานข้างต้น ด้วยคำถามว่า “ท่านได้ทำสิ่งต่อไปนี้บ้างหรือไม่ในรอบเดือนที่ผ่านมา อาสาสมัครเวลาให้กับองค์กร” (Have you done any of the following in the past month? Volunteered your time to an organisation?) ผลการสำรวจปรากฏในตาราง ๓ พบว่าประชาชนไทยมีพฤติกรรมด้านนี้น้อย เมื่อดูทั้งตัวเลขร้อยละที่ปรากฏที่ ๑๒ ในปีพ.ศ. ๒๕๕๖ ถึง ๑๙ ในปี พ.ศ. ๒๕๖๐ และอันดับที่ค่อนข้างสูงที่ ๗๐ จาก ๑๓๙ ประเทศในปี พ.ศ. ๒๕๖๐ ถึง ๙๘ จาก ๑๔๕ ประเทศในปี พ.ศ. ๒๕๕๘ เราจะสันนิษฐานร้อยละที่ต่ำเหล่านี้ได้อย่างไรบ้าง

ตาราง ๓								
ร้อยละคนไทยอาสาสมัครเวลาให้กับองค์กรในรอบเดือนที่ผ่านมา [ข้อมูลการสำรวจดัชนีการช่วยเหลือระดับโลก (World Giving Index) ปี พ.ศ. ๒๕๕๓ - ๒๕๖๐ โดย โดยมูลนิธิช่วยเหลือการกุศล (Charities Aid Foundation)]								
ปี พ.ศ.	๒๕๕๓	๒๕๕๔	๒๕๕๕	๒๕๕๖	๒๕๕๗	๒๕๕๘	๒๕๕๙	๒๕๖๐
ร้อยละคนไทยอาสาสมัครเวลาให้กับองค์กรในรอบเดือนที่ผ่านมา	๑๘	๑๗	๑๕	๑๒	๑๘	๑๔	๑๗	๑๙
จำนวนประเทศที่สำรวจ	๑๕๓	๑๕๓	๑๔๖	๑๓๕	๑๓๕	๑๔๕	๑๔๐	๑๓๙
อันดับของประเทศไทย	๘๔	๘๖	๗๘	๙๕	๗๐	๙๘	๘๔	๗๐

๖ CAF เป็นองค์กรที่มีสำนักงานใหญ่ในประเทศอังกฤษ จึงใช้ตัวสะกด “organisation” แบบอังกฤษ ขณะที่สำนักสำรวจประชามติแกลล์พ มีสำนักงานใหญ่อยู่ในสหรัฐอเมริกา ดังนั้นรายงานที่เขียนโดยคนของแกลล์พก็ใช้ตัวสะกดแบบอเมริกันว่า “organization”

ประเด็นที่ ๑ ไม่ทราบว่ามีมีการแปลคำถามจากภาษาอังกฤษเป็นภาษาไทยว่าอย่างไร ถ้าแปลตรงตามตัวอักษรอย่างทีแปลข้างบนว่า “อาสาสมัครเวลาให้กับองค์กร” หากถามคำถามเช่นนี้ ผู้ตอบคนไทยจะตีความว่าอย่างไร โดยเฉพาะคนไทยในชนบทที่มักมีการทำกิจกรรมพิเศษให้กับวัด หรือร่วมมือกับกำนัน ผู้ใหญ่บ้านทำกิจกรรมสาธารณะต่าง ๆ เช่น ซ่อมถนน ซ่อมสะพาน ผู้ตอบคงจะไม่ตีความวัด กับกำนัน ผู้ใหญ่บ้านว่าเป็นองค์กร จึงไม่ได้ตอบรับกับคำถามนี้ หากปรับคำถามให้ตอบง่ายขึ้น เช่น ถามว่า “ในรอบเดือนที่ผ่านมาท่านได้ทำอะไรเป็นการช่วยเหลือชุมชน หมู่บ้าน ตำบล จังหวัด หรือประเทศหรือไม่” ก็น่าจะได้รับการตอบยืนยันมากกว่านี้

ประเด็นที่ ๒ หากแปลแบบข้างบนว่า “อาสาสมัครเวลาให้กับองค์กร” จะทำให้คนไทยในชนบทนึกถึงอาสาสมัครประเภทต่าง ๆ ที่มีในชนบทหรือไม่ เช่น อาสาสมัครทหารพราน อาสาสมัครสาธารณสุขประจำหมู่บ้าน (อสม.) อาสารักษาดินแดน อาสาสมัครป้องกันภัยฝ่ายพลเรือน (อปพร.) อาสาสมัครร่วมกตัญญู อาสาสมัครปอเต็กตึ๊ง อาสาสมัครกัมมุนีที่มีอยู่ในจังหวัดต่าง ๆ ซึ่งการจะไปทำงานร่วมกับกัมมุนีเหล่านี้จะต้องมีการสมัครอย่างเป็นทางการ ถ้าไปช่วยงานเป็นครั้งคราว ก็คงไม่จัดเป็นอาสาสมัครในความหมายทั่วไป หากข้อสันนิษฐานนี้มีมูลอยู่บ้าง หนทางป้องกันในอนาคต คือ ต้องขอให้สภาวิจัยแห่งชาติ ซึ่งมีระเบียบสภาวิจัยแห่งชาติว่าด้วยการอนุญาตให้นักวิจัยชาวต่างประเทศเข้ามาทำการวิจัยในประเทศไทย พ.ศ. ๒๕๕๐ ที่กำหนดให้นักวิจัยต่างชาติที่จะมาขอทำวิจัยในประเทศไทย ต้องยื่นเรื่องพร้อมทั้งรายละเอียดในการทำวิจัยเพื่อขออนุมัติก่อนมาลงมือทำวิจัย ในรายละเอียดก็ต้องมีคำถามมาให้ดู และผู้พิจารณาของสภาวิจัยก็ควรให้ข้อมูลตามแนวทางที่ได้อภิปรายมาข้างต้นให้นักวิจัยทราบ แต่ไม่ใช่การก้าวล่วงเข้าไปในการทำวิจัยของผู้เสนอทำวิจัย หากผู้มาเก็บข้อมูลวิจัยได้มีการปรับคำถามตามที่ตั้งข้อสังเกตมาข้างต้น ก็คาดได้ว่าคงจะได้ร้อยละคนไทย โดยเฉพาะในต่างจังหวัด ในชนบท มีพฤติกรรมอาสาสมัครเพิ่มมากขึ้นแน่นอน

### รายการอ้างอิง

ข่าวสดออนไลน์. (๑๓ มิถุนายน ๒๕๖๑). *ถ้าผมช้า 5 วินาทีเด็กไม่รอด เปิดใจฮีโร่ฝ่าเปลวไฟช่วยเด็ก นาทีนั้นตายเป็นตาย(คลิป)*. สืบค้นเมื่อ ๑๗ กันยายน ๒๕๖๑ จาก [https://www.khaosod.co.th/breaking-news/news\\_1213087](https://www.khaosod.co.th/breaking-news/news_1213087)

จรรยา นาคะรัต. (๒๕๖๘). *ผลของตัวแบบสัญลักษณ์ที่มีต่อพฤติกรรมเอื้อเฟื้อ ของนักเรียนชั้นประถมศึกษาปีที่ 5*. วิทยานิพนธ์ปริญญาวิทยาศาสตรบัณฑิต สาขาวิชาจิตวิทยาการศึกษา บัณฑิตวิทยาลัย จุฬาลงกรณ์มหาวิทยาลัย. สืบค้นเมื่อ ๑๗ กันยายน ๒๕๖๑ จาก <http://cuir.car.chula.ac.th/handle/123456789/17108>

เดลินิวส์ออนไลน์. (๑๓ มิถุนายน ๒๕๖๑). *เปิดใจฮีโร่ไม่คิดชีวิต ฟุ้งช่วยครอบครัวรถไฟโคลง!* สืบค้นเมื่อ ๑๗ กันยายน ๒๕๖๑ จาก <https://www.dailynews.co.th/regional/648867>

ไทยทีวีสีช่อง ๓. (๑ กรกฎาคม ๒๕๖๑). *ชื่นชม ดร.ฮีโร่ เสี่ยงตายปีนตึก 5 ชั้น ช่วยสาวท้องหนีตายไฟไหม้*  
*ขอนแก่น*. สืบค้นเมื่อ ๑๗ กันยายน ๒๕๖๑ จาก <https://www.youtube.com/watch?v=E0j1ljrYJfw>

ไทยทีวีสีช่อง ๓. (๑๔ มิถุนายน ๒๕๖๑). *เปิดใจ 8 ฮีโร่ ช่วยรถแก่งไฟไหม้*. สืบค้นเมื่อ ๑๗ กันยายน ๒๕๖๑  
 จาก <http://news.ch3thailand.com/local/71273>

ธิดารัตน์ ศรีเมฆารัตน์. (๒๕๔๔). *ผลของการใช้ภาษาถิ่นของผู้ขอความช่วยเหลือและการสูญเสียของการให้ความช่วยเหลือต่อพฤติกรรมความช่วยเหลือ*. วิทยานิพนธ์ปริญญาโทมหาบัณฑิต สาขาวิชาจิตวิทยาสังคม คณะจิตวิทยา จุฬาลงกรณ์มหาวิทยาลัย.

ธีระพร อูวรรณโณ. (๒๕๒๙ก, เมษายน-กันยายน). *ความเอื้ออาทร*. *วารสารสารานุกรมศึกษาศาสตร์*, ๔, ๖๕-๖๙. พิมพ์ซ้ำในมหาวิทยาลัยศรีนครินทรวิโรฒ, คณะศึกษาศาสตร์ (๒๕๓๕). *สารานุกรมศึกษาศาสตร์: ฉบับเฉลิมพระเกียรติสมเด็จพระนางเจ้าสิริกิติ์ พระบรมราชินีนาถ ในมหามงคลเฉลิมพระชนมพรรษา ๕ รอบ* (หน้า ๒๙๒-๒๙๕). กรุงเทพมหานคร : คณะศึกษาศาสตร์ มหาวิทยาลัยศรีนครินทรวิโรฒ, ต่อมาลงพิมพ์ใน *จิตวิทยาและจิตวิทยาพัฒนาการ : สารานุกรมศึกษาศาสตร์ ฉบับรวมเล่มเฉพาะเรื่อง อันดับที่ ๕, ๒๕๔๗* (น. ๑๘๕-๑๙๑). ฉบับอินเทอร์เน็ตสืบค้นวันที่ ๒๙ กรกฎาคม ๒๕๖๑ ที่ <http://kids-d.swu.ac.th/dspace/handle/123456789/1673>

ธีระพร อูวรรณโณ. (๒๕๒๙ข). *จิตวิทยาสังคม* (พิมพ์ครั้งที่ ๓). กรุงเทพมหานคร : ศูนย์ตำราและเอกสารทางวิชาการ คณะครุศาสตร์ จุฬาลงกรณ์มหาวิทยาลัย. (อัดสำเนา)

ธีระพร อูวรรณโณ. (๒๕๕๘). *Altruism : ความเอื้อเฟื้อ*. ใน *สารานุกรมจิตวิทยา ฉบับราชบัณฑิตยสภา เล่ม ๑ อักษร A-B* (หน้า ๘๔-๙๐). กรุงเทพมหานคร : สำนักงานราชบัณฑิตยสภา.

ราชบัณฑิตยสถาน. (๒๕๕๖). *พจนานุกรมศัพท์จิตวิทยาฉบับราชบัณฑิตยสถาน* (พิมพ์ครั้งที่ ๒). กรุงเทพมหานคร : ผู้แต่ง.

ราชบัณฑิตยสภา. (กำลังจัดพิมพ์). *พจนานุกรมศัพท์จิตวิทยาฉบับราชบัณฑิตยสถาน* (พิมพ์ครั้งที่ ๓). กรุงเทพมหานคร : ผู้แต่ง.

วิภาพรรณ จีระธัญญาสกุล. (๒๕๓๘). *การทดลองภาคสนามเกี่ยวกับความแตกต่างระหว่างเพศในพฤติกรรมการช่วยเหลือ*. วิทยานิพนธ์ปริญญาโทมหาบัณฑิต สาขาวิชาจิตวิทยาสังคม บัณฑิตวิทยาลัย จุฬาลงกรณ์มหาวิทยาลัย. สืบค้นเมื่อ ๑๗ กันยายน ๒๕๖๑ จาก <http://cuir.car.chula.ac.th/handle/123456789/23166>

สภาวิจัยแห่งชาติ. (๒๕๕๐). *ระเบียบสภาวิจัยแห่งชาติว่าด้วยการอนุญาตให้นักวิจัยชาวต่างประเทศเข้ามาทำการวิจัยในประเทศไทย พ.ศ. ๒๕๕๐*. สืบค้นเมื่อ ๑๗ กันยายน ๒๕๖๑ จาก <http://foreignresearcher.nrct.go.th/forms/regulation-th.pdf>

- สรณะ วินิจฉัยกุล. (๒๕๔๔). *การทดลองภาคสนามเกี่ยวกับความแตกต่างทางเพศในพฤติกรรมการช่วยเหลือ* จำแนกตามทักษะในการให้ความช่วยเหลือของแต่ละเพศ. วิทยานิพนธ์ปริญญาโทมหาบัณฑิต สาขาวิชาจิตวิทยาสังคม คณะจิตวิทยา จุฬาลงกรณ์มหาวิทยาลัย. สืบค้นเมื่อ ๑๗ กันยายน ๒๕๖๑ จาก <http://cuir.car.chula.ac.th/handle/123456789/10845>
- BBC. (2018, 28 May). *Mamoudou Gassama: Mali 'Spiderman' to be made French citizen*. Retrieved on September 18, 2018, from <http://www.bbc.com/news/world-europe-44275776>
- Bryan, J. H., & Walbek, N. H. (1970). Preaching and practicing generosity: Children's actions and reactions. *Child Development, 41*, 329-353. doi:10.2307/1127035
- Charities Aid Foundation. (2017). *World giving index, 2017*. Retrieved on September 18, 2018, from <https://www.cafonline.org/about-us/publications/2017-publications/caf-world-giving-index-2017>
- Darley, J. M., & Latané, B. (1968). Bystander intervention in emergencies: Diffusion of responsibility. *Journal of Personality and Social Psychology, 8*, 377-38. doi:10.1037/h0025589
- Eagly, A. H., & Crowley, M. (1986). Gender and helping behavior: A meta-analytic review of the social psychological literature. *Psychological Bulletin, 100*, 283-308.
- Emswiller, T., Deaux, K., & Willits, J. E. (1971). Similarity, sex, and requests for small favors. *Journal of Applied Social Psychology, 1*, 284-291. doi:10.1111/j.1559-1816.1971.tb00367.x
- Fischer, P., Krueger, J. I., Greitemeyer, T., Vogrincic, C., Kastenmüller, A., Frey, D., . . . Kainbacher, M. (2011). The bystander-effect: A meta-analytic review on bystander intervention in dangerous and non-dangerous emergencies. *Psychological Bulletin, 137*, 517-537.
- Forge, K. L., & Phemister, S. (1987). The effect of prosocial cartoons on preschool children. *Child Study Journal, 17*, 83-88.
- Gandsberg, M. (1964, March 27). 37 Who saw murder didn't call the police; apathy at stabbing of Queens woman shocks inspector. *The New York Times*, p. 1. Retrieved on July 30, 2018 from <https://www.nytimes.com/1964/03/27/archives/37-who-saw-murder-didnt-call-the-police-apaty-at-stabbing-of.html>



- Greitmeyer, T., & Osswald, S. (2010). Effects of prosocial video games on prosocial behavior. *Journal of Personality and Social Psychology, 98*, 211-221.
- Hodges, S. D., Kiel, K. J., Kramer, A. D., Veach, D., & Villanueva, B. R. (2009). Giving birth to empathy: The effects of similar experience on empathic accuracy, empathic concern, and perceived empathy. *Personality and Social Psychology Bulletin, 29*, 398-409.
- Isen, A. M., Clark, M., & Schwartz, M. F. (1976). Duration of the effect of good mood on helping: Footprints on the sands of time. *Journal of Personality and Social Psychology, 34*, 385-393.
- Karabenick, S. A., Lerner, R. M. & Beecher, M. D. (1973). Relation of political affiliation to helping behavior on election day, November 7, 1972. *Journal of Social Psychology, 91*, 223-227. doi: 10.1080/00224545.1973
- Khonkaen Link. (มปป.). *ทำดีต้องชื่นชม มอบประกาศเกียรติคุณ ดร.กล้าเสี่ยสละ ปันคอนโดช่วยสาวท้องแก่ติดไฟไหม้. สืบค้นเมื่อ ๑๗ กันยายน ๒๕๖๑* จาก <https://www.khonkaenlink.info/home/news/6516.html>
- Latané, B., & Darley, J. M. (1970). *The unresponsive bystander: Why doesn't he help?* New York, NY: Appleton-Century-Croft.
- Latané, B., & Rodin, J. (1969). A lady in distress: Inhibiting effects of friends and strangers on bystander intervention. *Journal of Experimental Social Psychology, 5*, 189-202.
- Latane', B., & Nida, S. (1981). Ten years of group size and helping. *Psychological Bulletin, 89*, 308-324. doi:10.1037/0033-2909.89.2.208
- Levine, M., Prosser, A., Evans, D., & Reicher, S. (2005). Identity and emergency intervention: How social group membership and inclusiveness of group boundaries shape helping behavior. *Personality and Social Psychology Bulletin, 31*, 443-453. doi:10.1177/0146167204271651
- McFadden, R. D. (2016, April 4). Winston Moseley, Who killed Kitty Genovese, dies in prison at 81. *The New York Times*. Retrieved on July 30, 2018 from <https://www.nytimes.com/2016/04/05/nyregion/winston-moseley-81-killer-of-kitty-genovese-dies-in-prison.html>
- McMillen, D. L., & Austin, J. B. (1971). Effects of positive feedback on compliance following transgression. *Psychonomic Science, 24*, 59-61.
- Moss, M. K., & Page, R. A. (1972). Reinforcement and helping behavior. *Journal of Applied Social Psychology, 2*, 360-371

MThai. (๑๔ กันยายน ๒๕๖๑). ในหลวงร.10 พระราชทานพวงมาลา วางหน้าหีบศพ ‘อาฮุย’ พลเมืองดีลุยไฟ ช่วยเพื่อนบ้าน. สืบค้นเมื่อ ๑๗ กันยายน ๒๕๖๑ จาก <https://news.mthai.com/general-news/671685.html>

Pelham, B., & Crabtree, S. (2008, October 8). *Worldwide, highly religious more likely to help others: Pattern holds throughout the world and across major religions*. Gallup Poll. Retrieved on October 20, 2018, from <https://news.gallup.com/poll/111013/worldwide-highly-religious-more-likely-help-others.aspx>

Rushton, J. P., & Teachman, G. (1978). The effects of positive reinforcement, attributions, and punishment on model-induced altruism in children. *Personality and Social Psychology Bulletin*, 4, 322-325.

Sanook.com. (๑๖ กันยายน ๒๕๖๑). สมเด็จพระเจ้าอยู่หัว โปรดเกล้าฯ ผู้แทนพระองค์ พระราชทานเพลิงศพ “เฮียฮุย คนดีศรีอยุธยา”. สืบค้นเมื่อ ๑๗ กันยายน ๒๕๖๑ จาก <https://www.sanook.com/news/7508462/>

Shotland, R. L., & Straw, M. K. (1976). Bystander response to an assault: When a man attacks a woman. *Journal of Personality and Social Psychology*, 34, 990-999.

Sprafkin, J. N., Liebert, R. M., & Poulos, R. W. (1975). Effects of a prosocial televised example on children's helping. *Journal of Experimental Child Psychology*, 20, 119-126.

The New York Times. (1964, March 14). *Queens woman is stabbed to death in front of home.*, p. 26. Retrieved on July 30, 2018, from <https://www.nytimes.com/1964/03/14/archives/queens-woman-is-stabbed-to-death-in-front-of-home.html>

Wikipedia. (September 24, 2018). *List of best-selling video games*. Retrieved on September 24, 2018, from [https://en.wikipedia.org/wiki/List\\_of\\_best-selling\\_video\\_games](https://en.wikipedia.org/wiki/List_of_best-selling_video_games)

ΨΨΨ