



# ศัพท์แพทย์และเภสัชกรรมไทย ในจารึก (๓)

สมชัย บวรกิตติ  
วิเชียร จีรวงส์  
ประเสริฐ ณ นคร  
ชยันต์ พิเชียรสุนทร  
ทรงสรวงศ์ นิลกำแหง  
ราชบัณฑิตยสถาน

ศัพท์ทางการแพทย์และเภสัชกรรมไทย ตลอดจนชื่อพืช สัตว์ ผลผลิตจากพืชและสัตว์ สิ่งของ อันมีสรรพคุณเป็นสมุนไพร ที่ปรากฏในหนังสือประชุมศิลาจารึก ๗ ภาค ดังกล่าวแล้วในบทความที่รายงานไว้ในวารสารราชบัณฑิตยสถาน ปีที่ ๒๗ เล่ม ๑ มกราคม-มีนาคม ๒๕๕๕. คณะผู้รวบรวมได้ตรวจสอบพบว่ารายละเอียดเกี่ยวกับสถานที่รักษาผู้ป่วย, โรคและอาการโรค มีหลักฐานให้ศึกษาค้นคว้าได้ค่อนข้างชัดเจน. ส่วนยารักษาโรคหรือเภสัชวัตถุ แม้ยังไม่มียุทธศาสตร์บ่งชี้ว่าบุคคลรวมสมัยกับจารึกได้ใช้ประโยชน์จากสรรพสิ่งเหล่านั้นในทางการแพทย์และเภสัชกรรมมากนักน้อยเพียงใด แต่ในตำราแพทย์แผนโบราณที่ได้บันทึกสืบทอดกันมาแต่สมัยอยุธยาจนถึงสมัยกรุงรัตนโกสินทร์ เช่น ตำราพระโอสถพระนารายณ์, เวชศาสตร์ฉบับหลวง, แพทย์ศาสตร์สังเคราะห์, จารึกตำรายาในวัดพระเชตุพนวิมลมังคลาราม, และที่วัดราชโอรสาราม ได้กล่าวถึงลักษณะโรคและตัวยาที่ใช้ในการบำบัดรักษาไว้อย่างละเอียด จนอาจกล่าวได้ว่า วิทยาการด้านนี้จะได้มีพัฒนาการมาแล้วเป็นเวลานานร้อยปีก่อนสมัยอยุธยา. คณะผู้รวบรวมจึงได้ประมวลคำอธิบายศัพท์ไว้แต่โดยย่อ เพื่อประโยชน์ในการศึกษาวิจัยด้านประวัติศาสตร์ ภาษาศาสตร์ และทางการแพทย์และเภสัชกรรมไทยที่พิมพ์เผยแพร่แล้วเป็นจำนวนมาก.

คำสำคัญ : ศัพท์แพทย์, ศัพท์เภสัชกรรม, จารึก

ขนานปลายแหลม เรียงสลับกัน ๒ ชั้น ชั้นละ ๓ กลีบ ดอกอ่อนกลีบสีเขียว เมื่อแก่เปลี่ยนเป็นสีเหลือง กลิ่นหอม ผลเป็นผลกลุ่มอยู่บนแกนตุ้มกลม ผลอ่อนสีเขียว ผลแก่สีเขียวคล้ำจนเกือบดำ มีเมล็ดมาก.

สรรพคุณ ดอกกระดังงาจัดอยู่ในพิกัดยาไทย เกสรทั้งเจ็ด มีดอกมะลิ ดอกพิกุล ดอกบุนนาค ดอกสารภี เกสรบัวหลวง ดอกจำปา ดอกกระดังงา เกสรทั้งเก้า เพิ่มดอกลำดวน ดอกลำเจียก ดอกบำรุงหัวใจ แก้วมวงเวียนผ่าเชื้อโรค กล่อมประสาท ลดความเครียด ลดความดันโลหิต ลดไข้ เพิ่มกำหนด บำรุงเลือด ใช้กลั่นน้ำมันหอมเพื่อทำน้ำหอม เครื่องสำอาง ใบและเนื้อไม้ขับปัสสาวะ.

## ตอนที่ ๒ คำอธิบายศัพท์ แพทย์และเภสัชกรรมไทย ในจารึก (ต่อ)

### เภสัชวัตถุและอาหาร

#### ๑. พืชและผลผลิตจากพืช

กระดังงา หลักที่ ๒๕๗

ดู กระดังงา.

### กระดังงา

๑. *Cananga odorata* (Lam.)  
Hook.f. et Thomson var. *odorata*  
วงศ์ Annonaceae

ไม้ต้น เปลือกต้นสีเทา ใบเดี่ยวเรียงสลับ ช่อดอกสั้นออกห้อยรวมกันบนกิ่งเหนือรอยแผลใบ ช่อหนึ่งมี ๓-๖ ดอก กลีบดอกรูปขอบ

### กฤษณา หลักที่ ๑๔๓

๑. เครื่องยาชนิดหนึ่งมีกลิ่นหอมได้จากเนื้อไม้ที่มีเชื้อราบางชนิด โดยเฉพาะเชื้อรา *Cytosphaera mangiferae* Died. วงศ์ Sphaeroidaceae เจริญเข้าไปในเนื้อไม้ ทำให้เนื้อไม้ชั้นสร้างชั้นน้ำมันขึ้น เนื้อไม้จึงมีสีเข้มขึ้น มีกลิ่นหอมและมีน้ำหนักเบาลง เกิด



กับพืชในสกุล *Aquilaria* วงศ์ *Thymelaeaceae* หลายชนิด.

๒. ชื่อพรรณไม้ ๒ ชนิด ในสกุล *Aquilaria* วงศ์ *Thymelaeaceae* ที่เนื้อไม้ให้กฤษณา.

(๑) *Aquilaria malaccensis* Lam.

กฤษณา ไม้หอม ไม้ยืนต้นขนาดใหญ่ ลำต้นเปลา เปลือกเรียบสีเทาหรือสีขาว ใบเดี่ยวขอบใบเป็นคลื่น ช่อดอกแบบช่อซี่ร่ม ออกที่ด้านข้างของกิ่งอ่อน ดอกย่อยขนาดเล็กสีเขียวอมเหลือง กลีบรวมติดกันเป็นหลอดสั้นๆ ผลรูปไข่ปลายมน ผิวมีขนสั้นประปรายหรือเกลี้ยง.

(๒) *Aquilaria crassna* Pierre ex Lecomte

กฤษณา ไม้หอม ไม้ยืนต้นขนาดกลาง มีลักษณะคล้ายชนิดแรก แต่ปลายผลเป็นติ่งเล็กน้อยและมีขน.

สรรพคุณ เนื้อไม้บำรุงโลหิต และหัวใจ แก่ตับปอดพิการ แก้ไข้เพื่อเสมหะและลม แก้ลมวิงเวียน แก้อาเจียน ท้องร่วง แก้ปวดบวมตามข้อ ต้มน้ำดื่มแก้ร้อนในกระหายน้ำ ใช้ปรุงเป็นยาบำรุงและรักษาโรคหัวใจ แก้โรคลม ใช้ทำเครื่องหอม.

กะทิง หลักที่ ๒

ดู กากะทิง.

กากะทิง หลักที่ ๒๕๖

*Calophyllum inophyllum* L. วงศ์ *Guttiferae*

กะทิง กากะทิง ไม้ต้นขนาด

กลาง ใบเดี่ยวเรียงตรงข้าม ดอกช่อออกที่ซอกใบบริเวณปลายกิ่ง มีดอกย่อย ๔-๖ ดอก กลีบดอกสีขาว เกสรตัวผู้สีเหลืองจำนวนมาก กลิ่นหอม ผลรูปทรงกลม.

สรรพคุณ ดอกบำรุงหัวใจ เมล็ดให้น้ำมันใช้ทาถูนิ้วเท้า แก้ปวดข้อเคล็ด บวม.

กาแฟ หลักที่ ๑๙๓

ชื่อพรรณไม้หลายชนิดในสกุล *Coffea* วงศ์ *Rubiaceae* เช่น

๑. *Coffea canephora* Pierre ex A.Froehner

ไม้พุ่มขนาดใหญ่ ใบเดี่ยวเรียงตรงข้าม ดอกออกที่ซอกใบ สีขาวหรือขาวอมชมพู มีกลิ่นหอม ผลสุกสีแดง เมล็ดมีรสขม.

๒. *Coffea arabica* L.

ไม้พุ่มขนาดเล็ก มีลักษณะคล้ายชนิดแรก แต่ดอกออกเป็นกระจุกตามง่ามใบ มี ๒-๙ ดอกหรือมากกว่า ผลสุกสีแดงหรือเหลืองขึ้นกับพันธุ์.

สรรพคุณ เมล็ดมีสารสำคัญคือ คาเฟอีน (caffeine) มีฤทธิ์กระตุ้นประสาท ขับปัสสาวะ ช่วยไม่ให้อาเจียน ไม้ให้หมอดสติเมื่อโดนยาเสพติด ระงับปวด ใช้แก้ปวดหัวที่เกิดจากความเครียด แก้ไฟไหม้ น้ำร้อนลวก.

การบูร หลักที่ ๑๑๖

๑. ผลึกที่แทรกอยู่ในเนื้อไม้ของต้นการบูรที่มีอายุหลายสิบปีขึ้นไป มักอยู่ตามรอยแตกของเนื้อไม้ มีมากที่สุดใ้ในแก่นของราก ร่องมาที่แก่น

ของต้น ส่วนที่อยู่ใกล้โคนต้นจะมีการบูรมากกว่าส่วนที่อยู่สูงขึ้นไป.

๒. *Cinnamomum camphora* (L.) J.Presl วงศ์ *Lauraceae*

ไม้ต้นขนาดใหญ่ ใบเดี่ยวเรียงสลับกัน ดอกช่อแบบแยกแขนงออกตามซอกใบ ดอกเล็กสีเหลืองอ่อน มี ๖ กลีบ โคนติดกันเป็นหลอดสั้นๆ เกสรตัวผู้มี ๙ อัน เรียงเป็น ๓ วง ผลค่อนข้างกลม มีเนื้อ มีเมล็ด ๑ เมล็ด ทุกส่วนมีกลิ่นหอม.

สรรพคุณ ใช้แก้ปวดขัดตามเส้นประสาท ขับลม เคล็ดบวมขัดยอก พิษแมลงกัดต่อย โรคผิวหนังเรื้อรัง เป็นยาระงับเชื้ออย่างอ่อนกระตุ้นหัวใจ ขับลม ขับเสมหะ ขับปัสสาวะ.

กำยาน หลักที่ ๑๑๖, ๑๒๑

๑. ชันน้ำมันที่เกิดจากยางใสของต้นกำยานบางชนิด เกิดจากเปลือกถูกกรีดจะขับยางข้นชั้นสีขาวนวล กลิ่นหอมออกมา เมื่อแห้งจะแข็งติดอยู่กับลำต้น และสีจะค่อยๆเข้มขึ้น.

๒. พืชในสกุล *Styrax* วงศ์ *Styracaceae* หลายชนิด เช่น

(๑) *Styrax benzoin* Dryander

(๒) *Styrax paralleloneurus* Parkinson

พืชชนิดที่ ๑ และที่ ๒ มีลักษณะคล้ายคลึงกัน เป็นไม้ต้น ใบเดี่ยว ช่อดอกออกตามซอกใบและปลายกิ่ง มีทั้งช่อเดี่ยวและช่อแยกแขนง ดอกสีขาว กลีบดอกมี ๕ กลีบ ผลกลมค่อนข้างแป้น ชันน้ำมันที่กรีดได้จากลำต้นเรียกว่า กำยานสุมาตรา เพราะ



แต่โบราณเป็นสินค้าออกจากเมืองปาเลมบัง ในเกาะสุมาตรา ประเทศอินโดนีเซีย.

(๓) *Styrax tonkinensis* (Pierre) Craib ex Hartwick

กำยานญวน หรือ กำยานหลวงพระบาง ซึ่งเป็นชื่อที่เรียกตามแหล่งผลิต มีลักษณะคล้ายกับกำยานสุมาตรา ชันน้ำมันที่สกัดได้จากลำต้นมี ๒ ลักษณะ คือ เป็นเม็ดกลมรีเล็ก ๆ ไม่ติดกัน กับชนิดเม็ดกลมรีเกาะติดกันเป็นก้อน เก็บไว้นานจะมีสีแดงปนน้ำตาล ใสหรือทึบแสง.

*สรรพคุณ* เป็นยาแก้ลม บำรุงเส้น บำรุงหัวใจ ขับปัสสาวะ สมานแผล มีกลิ่นหอม ดับกลิ่นทั้งปวง ใช้ผสมกับไขมันเป็นยาพื้นสำหรับเตรียมยาขี้ผึ้งต่างๆ ใช้เผาบนก้นถ่านที่ไฟลุกแดง แล้วใช้ออบเครื่องหอม เช่น น้ำดอกไม้ เทียนอบ รูปหอม กระแจะ เฝารวมเพื่อให้มีกลิ่นหอมได้ รื่นโรดมดม และฆ่าเชื้อโรคในห้อง เป็นสารให้กลิ่นในน้ำหอม สบู่ ครีม.

เกด, เกด หลักที่ ๔๘, ๒๐๔

*Manilkara hexandra* (Roxb.) Dubard วงศ์ Sapotaceae

ไม้ต้นขนาดใหญ่ มีน้ำยางขาว ลำต้นเปลวเปลือกแตกร่อนเป็นสะเก็ดสีดำ เนื้อไม้สีน้ำตาลแดงเหนียวแข็งมาก ใบเดี่ยวออกเวียนสลับ ดอกช่อ ออกเป็นกระจุก ๓-๕ ดอก ออกตามง่ามใบ สีเหลืองอ่อน มีกลิ่นหอม ผลกลมรี สุกมีสีเหลืองสด รสหวาน.

*สรรพคุณ* ผลกินเป็นผลไม้ลดอาการกระหายน้ำ ทำให้ชุ่มชื้น.

แก่นจันทร์ หลักที่ ๑๐๔, ๑๗๗

เนื้อไม้หรือแก่นของต้นจันทร์.

เภสัชกรรมไทยมักใช้แก่นจันทร์ ซึ่งได้จากต้นจันทร์หิมาลัยหรือไม้หอมอินเดีย *Santalum album* L. วงศ์ Santalaceae ซึ่งเป็นไม้ต้นขนาดเล็ก เปลือกต้นสีน้ำตาลอมเทา ใบเดี่ยว ออกตรงกันข้าม ดอกออกเป็นช่อสั้นที่ปลายกิ่งหรือซอกใบ ดอกย่อยมีขนาดเล็ก กลีบดอกติดกัน บานใหม่ๆ สีฟางข้าว นานเข้าเปลี่ยนเป็นสีแดงอมม่วง ผลกลม มีเมล็ดเดียว.

*สรรพคุณ* แก่นจันทร์มีรสขม หอม ร้อน ใช้แก้ไข้ ดีกำเร็บ กระสับ กระส่าย นำมาคลื่นด้วยไอน้ำจะได้ น้ำมันจันทร์.

ดู จันทร์ ประกอบ.

แก้ว หลักที่ ๔๘

*Murraya paniculata* (L.) Jack วงศ์ Rutaceae

ไม้พุ่มหรือไม้ต้นขนาดกลาง กิ่งก้านสีขาว ใบเป็นใบประกอบแบบขนนก สีเขียวเข้มเป็นมัน มีเมล็ดน้ำมัน อยู่ภายในใบ กลิ่นฉุนเผ็ดร้อน ดอกช่อสีขาว กลีบดอกมี ๕ กลีบ กลิ่นหอมแรง ผลรูปรีเมื่อแก่มีสีแดงอมส้ม.

*สรรพคุณ* ใบขับโลหิตระดู แก้จุกเสียดแน่นท้อง ขับลม บำรุงธาตุ ใบสดตำให้ละเอียดปั้นใส่ทวารหนัก ประมาณ ๕ นาที ตัวจะร้อนเหมือนเป็นไข้ ดอกกลั่นเป็นน้ำมันผสมเป็นเครื่องหอมบำรุงหัวใจ รากแก้ปวดแหว แก้ผื่นคันที่เกิดจากความชื้น แก้ฝีฝักบัวที่เต้านม ฝักในเมล็ดถูก แก้วแดงคั้นและแมลงสัตว์กัดต่อย.

แก้ว ภาษาถิ่นพายัพ หมายถึงต้นพิกุล.

ดู พิกุล ประกอบ.

ขหนู หลักที่ ๙๓, ๒๘๒

*Artocarpus heterophyllus* Lam. วงศ์ Moraceae

ไม้ต้นขนาดกลางถึงขนาดใหญ่ น้ำยางสีขาว มีแก่นสีเหลือง ใบรูปกลมรีออกสลับกัน ดอกออกเป็นช่อ ดอกเพศผู้และเพศเมียอยู่บนต้นเดียวกัน ผลเป็นผลรวมรูปกลมขนาดใหญ่ เนื้อในผลที่หุ้มเมล็ดมีสีเหลืองเมื่อสุกมีกลิ่นหอม.

*สรรพคุณ* แก่นให้สีเหลือง ใช้เป็นสีย้อมผ้า ผลอ่อนและแก่นเป็นยาระบาย บำรุงผิวพรรณ เนื้อกินบำรุงกำลัง เมล็ดช่วยขับน้ำมันในสตรีหลังคลอด บำรุงกำลัง ใบสดตำละเอียดใช้พอกแผล ใบแห้งบดเป็นผงโรยทาแผล ใช้ภายนอก รักษาแผลที่มีหนองเรื้อรัง ยางสดใช้ทาบริเวณที่บวมอักเสบ แผลมีหนองเรื้อรัง ต่อม้ำเหลืองอักเสบ.

ขมิ้น หลักที่ ๑๖๒

*Curcuma longa* L. วงศ์ Zingiberaceae

ขมิ้น ขมิ้นชัน ไม้ล้มลุกเหง้าใต้ดินรูปไข่ เนื้อในเหง้าสีเหลืองส้มถึงสีแดงจัด มีกลิ่นเฉพาะ ใบเดี่ยวแทงออกจากเหง้าเรียงเป็นวงซ้อนทับกัน รูปใบหอก ดอกช่อแทงออกจากเหง้าแทรกขึ้นมาระหว่างก้านใบ กลีบดอกสีเหลืองอ่อน บานครั้งละ ๓-๔ ดอก ผลรูปกลมมี ๓ พู.

*สรรพคุณ* เหง้าใช้ภายนอกรักษา



ผิว บำรุงผิว แก้โรคผิวหนังคัน  
แมลงสัตว์กัดต่อย อักเสบ แผลสด  
แผลพุพองฝีหนอง ลดอาการฟกช้ำ  
บวม ผสมยานวดคลายเส้น แก้เคล็ด  
ขัดยอก น้ำกัดเท้า ชันนะตุ กลาก  
เกลือ ใช้ภายใน แก้อาการท้องร่วง  
บิด ท้องเดิน ขับลม แผลในกระเพาะ  
อาหารและลำไส้ ช่วยเจริญอาหาร  
แก้อาการวิงเวียน หัวดี ชัก ไล่ไข ขับ  
ปัสสาวะ ท้องมาน ไข้ผอมแห้ง  
เสมหะและโลหิตเป็นพิษ โลหิตออก  
ทางทวารหนักทวารเบา ตกเลือด ตา  
บวม ปวดฟันเหงือกบวม ต้านวัณโรค  
ป้องกันโรคหนองใน ใบใช้ภายนอก  
รักษาอาการผมร่วง ผมหงอก รังแค  
เหา บำรุงผิว รักษาแผล ผิวหนังคัน  
ใช้ภายใน บำรุงโลหิต เจริญอาหาร  
แก้ริดสีดวงทวาร มะเร็ง ไข้ชาง  
อุจจาระเป็นมูกเลือด ท้องเดิน ปวด  
มวนท้อง ธาตุพิการ แก้ไข้ ถอนพิษ  
เลือดเสีย อาเจียนเป็นเลือด ผสมยา  
อายุวัฒนะ ยาแก้โรคกระเพาะและริด  
สีดวงลำไส้.

ขมิ้น ปรกติจะหมายถึง ขมิ้นชัน  
ส่วนพืชชนิดอื่นๆ ที่มีชื่อเรียก ขมิ้น...  
ตำราจะระบุชื่ออย่างชัดเจน เช่น ขมิ้น  
เครือ, ขมิ้นน้อย.

๑. ขมิ้นเครือ

พืชหลายชนิดในวงศ์ Menis-  
permaceae ลักษณะเป็นไม้เถา เนื้อ  
ไม้และน้ำในเถาสีเหลือง เช่น *Fibrau-  
rea tinctoria* Lour.; *Coscinium  
fenestratum* (Gaertn.) Colebr.;  
*Arcangelisia flava* (L.) Merr.

สรรพคุณ เนื้อไม้ ลำต้น  
ราก ใช้เป็นยาบำรุงธาตุ บำรุงโลหิต

ทำให้เจริญอาหาร แก้ท้องเสีย อหิวาต์  
ใบใช้ขับระดู.

๒. *Curcuma zedoaria* (Berg)  
Roscoe วงศ์ Zingiberaceae

ขมิ้นน้อย ขมิ้นชัน ลักษณะ  
โดยทั่วไปคล้ายขมิ้นชัน แต่ต้นสูงกว่า  
ขนาดเหง้าและใบใหญ่กว่า เหง้ามัก  
โผล่ขึ้นมาเหนือดินเล็กน้อย เนื้อใน  
เหง้าสีเหลือง กลีบดอกสีนวล ใบ  
ประดับที่อยู่ส่วนล่างของช่อมีสีเขียว  
ปลายแกมชมพู ที่อยู่ส่วนบนรูปใบ  
หอกสีแดงเข้ม.

สรรพคุณ เหง้าใช้แก้ท้อง  
ร่วง อาเจียน แก้ไข้ ผสมยาระบาย  
เพื่อให้มีฤทธิ์ระบายน้อยลง สมานแผล.

ของหอม หลักที่ ๒๔๖

พืชวัตถุและสัตววัตถุที่ให้กลิ่น  
หอม.

ข่อย หลักที่ ๘๘

*Streblus asper* Lour. วงศ์  
Moraceae

ไม้ต้นขนาดกลาง ใบหนาแข็ง  
หยาบ ดอกเพศผู้เป็นช่อกลม ก้านสั้น  
สีเหลืองอมเขียวหรือเกือบขาว ดอก  
เพศเมียออกเป็นคู่ ก้านยาว สีเขียว  
ผลสุกมีสีเหลืองอ่อน เมล็ดคล้าย  
เมล็ดพริกไทย.

สรรพคุณ เปลือกต้มน้ำใช้ชะล้าง  
บาดแผลฆ่าเชื้อและโรคผิวหนัง เรือน  
มะเร็ง แก้ปวดฟัน รำมะนาด หุงเป็น  
น้ำมันทาหัวริดสีดวง ดับพิษในกระดุก  
ในเส้น กระทบแก้พยาธิ ฝนกับน้ำปูน  
ใสทาแก้ผื่นคัน เยื่อหุ้มกระที่ขีดเอามา  
เป็นยาสูบแก้ริดสีดวงจุก กิ่งทุบใช้

สีฟันทำให้ฟันแข็งแรงและฆ่าเชื้อโรค  
ในปาก ใบคั่วชงกับน้ำร้อนดื่มบำรุง  
ธาตุ เจริญอาหาร ขับลม ระบายท้อง  
ท้องอืดเพื่อ ปวดเมื่อย แก้ปวดท้อง  
ขณะมีระดู ตำผสมข้าวสารคั้นเอาน้ำ  
ดื่มทำให้อาเจียนถอนพิษยาเบื่อเมา  
หรืออาหารแสลง ดอกใช้ผสมยาอายุ  
วัฒนะ ลูกบำรุงธาตุ แก้ลม ขับลมจุก  
เสียด เป็นยาอายุวัฒนะ เมล็ดเป็นยา  
อายุวัฒนะ บำรุงธาตุ เจริญอาหาร  
ขับลม แก้โลหิตและลม รากรักษา  
บาดแผล เปลือกกรากบำรุงหัวใจ.

ขาม หลักที่ ๑, ๔๗

โบราณ ขาม เป็นชื่อต้นไม้ ส่วน  
มะขาม เป็นคำเรียกผลของต้นขาม.

ดู มะขาม.

ข้าว หลักที่ ๑, ๓, ๕, ๘, ๑๑, ๑๓,  
๖๔, ๗๑, ๗๒, ๘๓, ๘๙, ๑๐๒, ๑๐๖,  
๑๑๖, ๒๘๖, ๒๙๕, ๓๐๗, ๓๑๘

ไม้ล้มลุกหลายชนิดหลายสกุล ใน  
วงศ์ Gramineae โดยเฉพาะชนิด  
*Oryza sativa* L. ซึ่งใช้เมล็ดเป็น  
อาหารหลัก ลักษณะลำต้นกลวงเป็น  
ปล้องๆ ดอกเป็นช่อแบบช่อแยกแขนง  
เรียกว่ารวง ออกที่ยอด ผลแบบผล  
ธัญพืช (caryopsis). ผลเมื่อยังอ่อน  
สีเขียว สุกเต็มทีสีเหลืองทอง เมื่อจะ  
บริโภคต้องสีหรือตำเอาเปลือกออก.

ข้าวเจ้า หลักที่ ๖๕

ข้าวพันธุ์หนึ่งของชนิด *Oryza  
sativa* L. วงศ์ Gramineae เมื่อหุง  
สุกเมล็ดมักนุ่มและสวย.

สรรพคุณ เมล็ดข้าวหุงสุกเป็น



อาหารให้วิตามินบีสูง ป้องกันโรคเหน็บชา กล้ามเนื้อเหี่ยว ไม่มีกำลัง อากาบบวม น้ำข้าวทำให้เนื้อเยื่อภายในอ่อนนุ่ม แก้อาการอักเสบ ขับเบา ใช้สวนทวารหนักแก้ท้องผูก น้ำข้าวข้าวมีรสเย็น ถอนพิษร้อนใน อักเสบ ฟกบวม ใช้เป็นน้ำกระสายยา แป้งข้าวเจ้าผสมน้ำให้เหนียว พอกเพื่อบรรเทาอาการอักเสบในโรคไฟลามทุ่ง แผลไฟไหม้น้ำร้อนลวก ข้าวสารตำผสมสุราทาแก้ลมพิษ ผื่นคัน.

สมัยโบราณปลูกข้าวชนิดนี้เป็นอาหารสำหรับพระเจ้าแผ่นดินและเจ้านาย จึงเรียก “ข้าวเจ้า”.

ดู ข้าว ประกอบ.

**ข้าวตอก** หลักที่ ๔, ๖๒, ๑๐๗, ๒๘๘

ข้าวเปลือกข้าวเจ้าที่เอามาคว่ำให้แตกเป็นดอกบาน.

ดู ข้าว และ ข้าวเจ้า ประกอบ.

**ข้าวเปลือก** หลักที่ ๙๓, ๙๗, ๑๑๖, ๒๘๖

ข้าวที่ยังไม่ได้เอาเปลือกออก.

ในทางพฤกษศาสตร์ ข้าวเปลือกคือผลของต้นข้าวเป็นผลแบบผลธัญพืช. เมื่อนำมาสีเอาเปลือกผลออก ข้าวสารที่ได้คือส่วนของเมล็ด.

ดู ข้าว และ ข้าวเจ้า ประกอบ.

**ข้าวโพด**

*Zea mays* L. วงศ์ Gramineae พืชล้มลุก สูงประมาณ ๑-๒ เมตร ลำต้นเป็นข้อๆ ใบเกิดตามข้อ ช่อดอกเกิดตามซอกใบ ผลแบบผลธัญพืช

เป็นฝักขนาดใหญ่เล็กตามพันธุ์ของข้าวโพดนั้นๆ.

สรรพคุณ ผลใช้เป็นอาหารทั้งคาวและหวาน ประกอบด้วยวิตามินน้ำตาล แป้ง เซลลูโลส ไขมัน ทำให้ร่างกายแข็งแรง ท้องไม่ผูก น้ำมันจากเมล็ดใช้เป็นอาหาร เป็นตัวทำละลายในยาฉีด. ฝอยข้าวโพดสดซึ่งเป็นส่วนของเกสรเพศเมีย เก็บขณะผลยังอ่อนอยู่ใช้เป็นยาขับปัสสาวะ.

ในทางพฤกษศาสตร์ ข้าวโพดฝักหนึ่งประกอบด้วยผลจำนวนมากจนทั่วไปเรียกผลว่าเมล็ด.

**ข้าวสาร** หลักที่ ๓๕, ๕๙, ๖๑, ๙๓ ข้าวเปลือกที่สีข้อมจนเหลือแต่เมล็ดขาว.

โบราณใช้ ข้าวสาร ต่อมาเป็นข้าวสาร แล้วเป็น ข้าวสาร เช่นในปัจจุบัน.

ดู ข้าว และ ข้าวเจ้า ประกอบ.

**ข้าวสารสาลี** หลักที่ ๒๘๖ ข้าวโพด.

**ข้าวสุก** หลักที่ ๑๑๖

ข้าวหุงสุกแล้ว ข้าวสวย ก็เรียก

ดู ข้าว และ ข้าวเจ้า ประกอบ.

**ข้าวหนึ่ง** หลักที่ ๖๕

๑. โบราณหมายถึง ข้าวเหนียวหนึ่ง.

๒. ข้าวที่ได้จากการสีข้าวเปลือก ซึ่งผ่านการแช่น้ำและอบด้วยความร้อนแล้ว.

ดู ข้าว, ข้าวเจ้า และ ข้าวเหนียว

ประกอบ.

**ข้าวเหนียว**

ข้าวพันธุ์หนึ่งของชนิด *Oryza sativa* L. วงศ์ Gramineae เนื้อเมล็ดขุ่นกว่าข้าวเจ้า. เมื่อหุงหรือหนึ่งแล้วเมล็ดจะเหนียวติดกัน.

ดู ข้าว และ ข้าวเจ้า ประกอบ.

**เขา** หลักที่ ๘๖  
เข้า, ข้าว.

**เข้า** หลักที่ ๓๐๑, ๓๐๖  
ข้าว.

โบราณใช้ เข้า (ออกเสียงสั้น) เนื่องจากคนไทยปลูกข้าว/เข้าปีละ ๑ ครั้ง จึงใช้คำว่า เข้า แทนปี เช่น เจ็ดเข้า หมายถึง เจ็ดขวบ หรือ เจ็ดปี.

**เข้าแดง** หลักที่ ๒๐๖, ๒๐๗, ๒๐๘  
ข้าวแดง ข้าวที่สีหรือตำเอาเปลือกออกแล้ว แต่ยังไม่ได้ข้อมให้ขาว.

ดู ข้าว และ ข้าวเจ้า ประกอบ.

**เข้าเปลือก** หลักที่ ๒๑, ๒๕๙  
ข้าวเปลือก.

**เข้าสาร** หลักที่ ๒๑  
ข้าวสาร.

**แชม** หลักที่ ๒

*Saccharum arundinaceum* Retz. วงศ์ Gramineae

แชม พง ไม้ล้มลุก มีเหง้าอยู่ใต้ดิน ลำต้นเป็นข้อปล้อง บางชนิดลำใหญ่ใบยาว บางชนิดลำเล็กใบเรียวยาว



ดอกช่อเป็นพู่ใหญ่เหลืองเป็นมัน คล้ายเส้นไหม สีขาวอมม่วงหรือขาว แก่แล้วคล้ายปุยนุ่มทำให้เมล็ดปลิวไปตามที่ต่างๆ ได้ง่าย.

**คราม**

๑. *Indigofera tinctoria* L. วงศ์ Leguminosea

ไม้พุ่มขนาดเล็ก หรือเป็นไม้ล้มลุกมีเหง้า ใบประกอบแบบขนนก ดอกช่อ ออกที่ซอกใบ ดอกย่อยรูปดอกถั่ว กลีบดอกสีชมพู ผลเป็นฝักขนาดเล็กออกเป็นกระจุก.

*สรรพคุณ* ต้นสดตำแล้วหมักในน้ำ ๑-๒ วัน กรองกากออก ผงสีน้ำเงิน (Indigo blue) จะตกอยู่ก้นภาชนะ เทใส่ถุงผ้าหนาๆ ทับให้สะเด็ดน้ำ นำไปทำให้แห้ง จะได้ผงสีน้ำเงินใช้เป็นสีย้อมผ้า โดยทั่วไปคราม (indigo) ได้จากพืชชนิดนี้เท่านั้น.

พืชพื้นเมืองของไทยอีกชนิดหนึ่งที่ให้สีเหมือนครามจนเรียกชื่อผิดเป็นต้นคราม คือ

*Strobilanthes cusia* (Nees) Kuntze วงศ์ Acanthaceae

*ห้อม ห้อมเมือง* เขียนเป็น ฮ่อม ฮ่อมเมือง ก็มี ภาษาถิ่นพายัพใช้เรียกไม้พุ่ม ลำต้นตั้งตรง สูงได้ถึง ๑ เมตร ลำต้นและเหง้ารูปทรงกระบอก บริเวณข้อโป่งพอง ใบเดี่ยวเรียงตรงข้าม ดอกช่อออกที่ซอกใบ มีดอกย่อยหลายดอก กลีบดอกสีม่วงเชื่อมติดกันเป็นหลอด โคนงอเล็กน้อย ผลแห้งเมล็ดแบนสีน้ำตาล.

*สรรพคุณ* รากและใบต้มน้ำดื่ม

แก้ไขปวดศีรษะเนื่องจากหวัด เจ็บคอ หลอดลมอักเสบ ต่อมทอนซิลอักเสบ ตาอักเสบ เป็นต้น *ต้นสด* สับเป็นท่อน แช่กับน้ำผสมปูนขาวประมาณ ๑๐ วัน ทำสีย้อมผ้า เรียก ผ้าหม้อห้อม.

๒. *Imperata cylindrica* (L.) P. Beauv. วงศ์ Gramineae

ไม้ล้มลุกจำพวกหญ้า มีเหง้าใต้ดิน ใบออกเป็นกระจุกตามบริเวณโคนต้นเป็นใบเล็กแคบเรียวยาวแข็งตั้งผิวสาก ขอบใบคมมีขน ดอกออกเป็นช่อหรือเป็นพู่ ขึ้นอยู่บริเวณกลางกอ ช่อดอกยาวมีดอกย่อยเรียงสลับกันรอบๆ แกนกลางช่อ สีขาวอมเหลืองหรือสีม่วง.

*สรรพคุณ* รากขับปัสสาวะ แก้กระเพาะปัสสาวะอักเสบ บำรุงไต ขับระดูขาว แก้อ่อนในกระหายน้ำ ดีชานอ่อนเพลีย เบื่ออาหาร ความดันโลหิตสูง บวมหน้า หนองใน ระดูมามากผิดปกติ ใบต้มน้ำดื่มแก้ลมพิษ ผื่นคัน ปวดเมื่อยหลังคลอด *ดอก* แก้ขับปัสสาวะ ปัสสาวะอุจจาระเป็นเลือด แก้เลือดกำเดา ห้ามเลือด พอกแผลอักเสบบวมฝีมีหนอง.

**แคฝอย** หลักที่ ๒๐๕

๑. *Dolichandrone serrulata* (DC.) Seem. วงศ์ Bignoniaceae

ภาษาถิ่นพายัพใช้เรียกต้นแคป่า ซึ่งเป็นไม้ขนาดเล็กถึงขนาดกลาง ลำต้นเปลว เปลือกสีน้ำตาลอมเทา ใบประกอบแบบขนนก ดอกโตรูปแตรสีขาว ออกเป็นช่อสั้นๆ ตามปลายกิ่ง

ผลเป็นฝักแบนรูปขอบขนาน สีดำ มีกระสีขาวโค้งเป็นวงๆ.

*สรรพคุณ* เปลือกต้นแก้ท้องอืดท้องเฟ้อ ใช้กับสตรีหลังคลอด ใบใช้ตำพอกแผล ต้มน้ำบ้วนปาก ดอกใช้ขับเสมหะ โลหิต และลม เมล็ดแก้อาการปวดประสาท ชัก รากแก้เสมหะและลม บำรุงโลหิต.

๒. ไม้ต้นหลายชนิดในสกุล *Stereospermum* วงศ์ Bignoniaceae เช่น ชนิด *S. fimbriatum* (Wall. ex G. Don) A. DC. ดอกสีชมพูอมม่วงอ่อน ขอบกลีบดอกขลุ่ยเป็นริ้วยาวๆ ไม่เป็นระเบียบ.

๓. **งา** หลักที่ ๑๑๖

*Sesamum orientale* L. วงศ์ Pedaliaceae

พืชขนาดเล็ก สูงราว ๑ เมตร ลำต้นเป็นสี่เหลี่ยมมีร่องตามยาวและมีขนปกคลุม ใบเป็นใบเดี่ยว ดอกเดี่ยวเป็นหลอดสีขาวหรือสีชมพูหรือสีม่วงมีประสีเหลือง ออกที่ซอกใบ ผลมี ๔ พู เมื่อแก่จัดจะแตกออก ภายในมีเมล็ดจำนวนมาก เมล็ดขนาดเล็ก รูปไข่แบน สีดำเรียก งาดำ สีน้ำตาลเรียก งาหม่น สีขาวเรียก งาขาว.

*สรรพคุณ* เมล็ดเป็นอาหารเป็นยาระบายอ่อนๆ *น้ำมัน* ที่ได้จากการบีบงาโดยไม่ใช้ความร้อน เรียกว่า น้ำมันงาไทย ที่ได้จากการเคี่ยวไฟ เรียกว่า น้ำมันงาสุก น้ำมันงาใช้เป็นเครื่องสำอางทาผิวให้นุ่มและชุ่มชื้น ใช้ผสมกับน้ำคั้นสมุนไพรต่างๆ รวมกันเคี่ยวจนเหลือแต่น้ำมัน ใช้เป็นยาทาถอนแผลงูเห่าและกัดขี้ดยอกปวด



บวม ใส่แผลเนาเปื่อย ทาบำรุงรากผม และทารักษากระดูกหัก.

**จันทน์** หลักที่ ๑๐๔, ๑๐๗, ๑๑๖, ๑๗๗

ชื่อพรรณไม้บางชนิดที่มีเนื้อไม้ ดอก หรือผลหอม ใช้ทำยาและปรุงเครื่องหอม เช่น

๑. จันทน์ *Diospyros decandra* Lour. วงศ์ Ebenaceae

จันทน์ลูกหอม จันทน์ขาว จันทน์อินจันโอ ไม้ต้นขนาดกลาง เปลือกต้นสีดำ เนื้อไม้สีขาวนวล ใบเดี่ยว ยอดอ่อนมีขนสีแดงปกคลุม ดอกช่อขนาดเล็ก รูปคนโท กลิ่นหอม ผลกลมแป้นกลางปุ่ม ไม่มีเมล็ดเรียก ลูกจันทน์ ผลกลมรี มีเมล็ด เรียกลูกจันทน์โอ มีกลิ่นหอม.

*สรรพคุณ* เนื้อไม้และแก่น รสขมหวาน บำรุงประสาท บำรุงเนื้อ แก้อ่อนในกระหายน้ำ ตับปอดและดีพิการ แก้อ่อนกระดูก ขับพยาธิ ลูก รสฝาดหวาน แก้อาการนอนไม่หลับ กระวนกระวาย ท้องเสีย บำรุงประสาท.

๒. จันทน์ชะมด *Mansonia gagei* J.R.Drumm. ex Prain วงศ์ Sterculiaceae

จันทน์ชะมด จันทน์พม่า ไม้ต้นขนาดเล็กถึงขนาดกลาง ลำต้นตรง เปลือกเรียบมีสีเทา ใบเดี่ยวรูปรี เส้นใบมี ๓ เส้น มีขนประปราย ดอกสีขาวขนาดเล็ก ออกเป็นช่อบริเวณปลายกิ่งและง่ามใบ มี ๕ กลีบ ผลรูปกระสวย มีปีกรูปสามเหลี่ยมติดที่ปลายผล.

*สรรพคุณ* ต้นขับลมในลำไส้ จุกเสียด แน่นเฟ้อ ปวดท้อง บิด ชาติ

พิการ ขับโลหิตระดู เนื้อไม้แก้คลื่นเหียน อาเจียน บำรุงหัวใจ แก้ลมวิงเวียน บำรุงประสาท แก้ไข้ ร้อนในกระหายน้ำ ขับพยาธิ แก่นบำรุงหัวใจ แก้ลม อาเจียนวิงเวียน ดีพิการ ตับพิการ ชูกำลัง แก้อ่อนเพลีย ใบบำรุงประสาท แก้ไข้ แก้ปวดตบตีพิการ แก้อ่อนในกระหายน้ำ แน่นเฟ้อ ปวดท้อง ชาติ พิการ ขับโลหิตระดู ทั้งต้นขับลมในลำไส้ แก้อ่อนเสียดแน่นเฟ้อ ปวดท้อง ชาติพิการ บำรุงเลือดลม น้ำมันหอมระเหยเป็นยาแก้ลม บำรุงหัวใจ.

๓. จันทน์ผา *Dracaena loureiri* Gagnep. วงศ์ Dracaenaceae

ดู จันทน์แดง.

๔. จันทน์เทศ *Myristica fragrans* Houtt. วงศ์ Myristicaceae

จันทน์เทศ จันทน์บ้าน ไม้ต้นขนาดใหญ่ ใบใหญ่เรียวยาว ดอกเดี่ยวหรือดอกช่อออกที่โคนใบ รูปดอกเหมือนแจกันท้องป่อง ผลกลม เนื้อฉ่ำ มีรสสีแดงหุ้มเมล็ดเรียกว่า ดอกจันทน์ เมล็ดแห้งรูปกลมรีผิวขรุขระสีน้ำตาล เรียกว่า ลูกจันทน์.

*สรรพคุณ* รกและเมล็ดมี กลิ่นหอมใช้เป็นเครื่องเทศปรุงอาหาร รกใช้บำรุงโลหิต ขับลม บำรุงธาตุ แก้ท้องร่วง ปวดระดู แก่นใช้ลดไข้ บำรุงตับ บำรุงปอด.

๕. จันทน์นา *Tarenna hoensis* Pit. วงศ์ Rubiaceae

ดู จันทน์ขาว.

**จันทน์ขาว** หลักที่ ๑๕๑

แก่นของต้นจันทน์นา.

*Tarenna hoensis* Pit. วงศ์

Rubiaceae

จันทน์นา จันทน์ขาว จันทน์ใบเล็ก จันทน์หอม ไม้พุ่มหรือไม้ต้นขนาดเล็ก เนื้อไม้สีขาวหรือสีเหลืองอ่อน ใบเดี่ยว หูใบอยู่ระหว่างก้านใบ ดอกช่อออกบริเวณปลายกิ่ง ดอกย่อยมีจำนวนมาก กลีบดอกสีขาว โคนกลีบเชื่อมกันเป็นหลอดยาว ผลรูปกลมรี.

*สรรพคุณ* แก่นของต้นจันทน์นา เรียกว่า จันทน์ขาว ใช้รักษาโรคเลือดลม แก้ไข้ แก้ปวดตบตีพิการ ร้อนในกระหายน้ำ เหงื่อตกหนัก ขับพยาธิ บำรุงธาตุไฟ บำรุงจิตมิให้ขุ่นมัว บำรุงประสาท ผิวหนัง ตับปอด ผลแก้ อาการนอนไม่หลับ กระวนกระวาย ท้องเสีย บำรุงประสาท.

**จันทน์แดง** หลักที่ ๑๕๑, ๓๐๕

แก่นที่มีราลงจนมีสีแดงของต้นจันทน์ผาหรือลัดกะจัน

*Dracaena loureiri* Gagnep. วงศ์ Dracaenaceae.

จันทน์ผา ลัดกะจัน ไม้พุ่มขนาดกลาง เปลือกเกลี้ยงสีเทา แก่นที่มีราลงมีสีแดง ใบเดี่ยว แตกออกที่ยอดเป็นกระจุก รูปใบเรียวยาว ปลายแหลม ดอกเป็นช่อใหญ่ออกตามซอกใบ ดอกย่อยมีขนาดเล็ก สีขาว มีกลีบดอก ๖ กลีบ ผลกลมเล็ก เมื่อสุกสีแดงคล้ำ.

*สรรพคุณ* แก่นที่มีราลงจนมีสีแดง เรียกว่า จันทน์แดง หรือจันทน์แดง แก้พิษไข้ภายนอกและภายใน พิษฝีที่อักเสบปวดบวม บำรุงหัวใจ.

**จำปา** หลักที่ ๙๗, ๑๐๔, ๒๕๗

*Michelia champaca* L. วงศ์



**Magnoliaceae**

ไม้ต้นขนาดใหญ่ ใบเดี่ยวออกเวียนสลับกัน ดอกเดี่ยวออกตามซอกใบ สีเหลืองอมส้ม กลิ่นหอมแรง ดอกมี ๑๒-๑๕ กลีบ รูปใบหอกค่อนข้างยาว ผลเป็นผลกลุ่ม ผลย่อยค่อนข้างกลม มีหลายเมล็ด.

*สรรพคุณ* ดอกจำปาจัดอยู่ในพืชดงไทย เกสรทั้งเจ็ด มี ดอกมะลิ ดอกพิกุล ดอกบุนนาค ดอกสารภี เกสรบัวหลวง ดอกจำปา ดอกกระดังงา เกสรทั้งเก้า เพิ่มดอกลำดวน ดอกลำเจียก เปลือกต้นแก้คอแห้ง แก้ไข้ บำรุงหัวใจ ขับเสมหะ ใบแก้ไข้ อภิภูญาณ โรคประสาท เส้นประสาทพิการ ป่วง กระจกใช้ถอนพิษผิดสำแดง แก่นแก้เมา กุฎฐิง ยางแก้ริดสีดวง รากขับเลือดเน่า เป็นยาถ่าย ดอกทำให้เลือดเย็น กระจายโลหิตอันร้อน ขับปัสสาวะ ขับลม แก้อ่อนเพลีย วิงเวียน หน้ามืดตาลาย บำรุงหัวใจ แก้เส้นกระดูก บำรุงน้ำดี บำรุงโลหิต น้ำมันจากดอกทาแก้ปวดศีรษะ ตาบวม น้ำมันจากเมล็ดทาแก้ท้องอืดท้องเฟ้อ.

จำปา ภาษาดินอีสาและลาว หมายถึง ต้นลำทม.

**จำปี** หลักที่ ๒๕๗

*Michelia alba* DC. วงศ์ Magnoliaceae

ไม้ต้น ใบเดี่ยวเรียงสลับ ดอกเดี่ยวออกตามซอกใบ สีขาว สีนวล หรือสีเหลืองอ่อน กลีบรูปใบหอกค่อนข้างยาว กลิ่นหอม ผลเป็นผลกลุ่ม ผลย่อยค่อนข้างกลม.

*สรรพคุณ* ดอกบำรุงหัวใจ บำรุงประสาท บำรุงโลหิต น้ำมันจากดอกทาแก้ปวดศีรษะและตาบวม ดอกและผลบำรุงธาตุ แก้กลิ้นเหียน แก้ไข้ ขับปัสสาวะ ใบแก้โรคประสาท ป่วง เปลือกต้นแก้ไข้ แก่นบำรุงโลหิตระดู รากแห้งหรือเปลือกกรากผสมนมพอกปมฝี.

**จิก** หลักที่ ๑๓๑

ไม้ต้นขนาดกลางหลายชนิดในสกุล *Barringtonia* วงศ์ Lecythidaceae เช่น

*Barringtonia acutangula* (L.) Gaertn.

*จิกนา* ไม้ต้นขนาดเล็ก ลำต้นเป็นปุ่มปมและเป็นพู ขอบขึ้นริมน้ำ ใบเดี่ยว รูปใบยาวหรือรูปหอกหรือรูปไข่กลับ ขอบใบจักถี่ ดอกช่อสีแดง ห้อยลง บานจากโคนลงไปทางปลาย ผลยาวรีเป็นเหลี่ยม มีสันตามยาวของผล ๔ สัน.

*สรรพคุณ* ใบอ่อนกินเป็นผัก ใบแก้ไข้รักษาอาการท้องร่วง เปลือกต้นใช้เบื่อปลา เมล็ดผสมในตำรับยาลม แก้อาการจุกเสียด แก้ไอในเด็ก.

**ชัน** หลักที่ ๑๓๑

ยางจากพืชหรือสัตว์หลายชนิด บางชนิดมีสรรพคุณเป็นยา เช่น ชันตะเคียน ชันสน ชันโรง จากแมลงขี้สูด.

**ดอกช่อน** หลักที่ ๒

ภาษาดินพายัพ หมายถึง ดอกมะลิ.

ดู ดอกมะลิ ประกอบ.

**ดอกบัว** หลักที่ ๖, ๒๓, ๕๙, ๑๑๖, ๑๓๓, ๑๕๐

ดู บัว.

**ดอกพุด** หลักที่ ๒

ดู พุด.

**ดอกไม้** หลักที่ ๑, ๒, ๔, ๕, ๘, ๑๑, ๖๒, ๙๗, ๑๐๖, ๑๐๗, ๑๒๑, ๑๓๑, ๒๐๕, ๒๔๐, ๒๔๖, ๒๕๗, ๓๐๔

**ดอกไม้สด** หลักที่ ๑๓๑

ดอกไม้นานาชาติที่ใช้ประโยชน์ทางเภสัชกรรมไทย ปรกติจะเป็นดอกไม้หอม ที่นิยมกันคือดอกมะลิ ดอกกระดังงา นำมาทำเป็นน้ำกระสายยา มีวิธีเตรียมดังนี้ นำน้ำใส่ภาชนะต้มให้เดือด ทิ้งไว้ให้เย็น แล้วจึงนำดอกไม้แรกแย้มใส่ภาชนะเล็กๆ ลอยไว้เหนือน้ำ ปิดภาชนะที่ใส่น้ำนั้นทิ้งไว้ค้างคืน น้ำจะดูดกลิ่นหอมของดอกไม้ไว้ เรียกว่า “น้ำดอกไม”.

น้ำดอกไม้ที่เตรียมด้วยวิธีเดียวกันนี้ โบราณยังใช้เป็นน้ำดื่มดับกระหายด้วยมีกลิ่นหอมชื่นใจ.

**ดอกหวาย** หลักที่ ๒๙๓

ดู หวาย.

**แดง** หลักที่ ๙, ๒๐๕

*Xylocarpus xylocarpa* (Roxb.) Taub. var. *xylocarpa* วงศ์ Leguminosae-Mimosoideae.

ไม้แดง ไม้ต้น เนื้อไม้สีน้ำตาลแดง ใบเป็นช่อแบบขนนก ๒ ชั้น ใบย่อยรูปไข่แกมรูปขอบขนาน ดอก





ขนาดเล็กอัดกันแน่นบนช่อกลม กลีบดอก ๕ กลีบ ติดกันเล็กน้อยบริเวณโคนกลีบ ผลเป็นฝักแบนแข็ง เมล็ดแบนมีจำนวนหลายเมล็ด.

*สรรพคุณ* เปลือกสมานธาตุ แก้ท้องร่วง แก่นแก้ชาวโลหิต โรคกระษัย บำรุงโลหิต แก้ไข้ท้องเสีย ดอกแก้ไข้ บำรุงหัวใจ.

**ต้นไม้** หลักที่ ๑๒๑

คำรวมเรียกพืชทั่วไป มักเป็นชนิดที่มีลำต้น.

**ตะเคียน** หลักที่ ๑๓๑, ๒๐๕, ๒๐๖, ๒๐๗, ๒๑๐

*Hopea odorata* Roxb. วงศ์ Dipterocarpaceae.

*ตะเคียน ตะเคียนทอง* ไม้ต้นขนาดใหญ่ ไม่ผลัดใบ เปลือกหนาสีน้ำตาลดำแตกเป็นสะเก็ด ใบรูปไข่แกมรูปใบหอก ดอกออกเป็นช่อยาวตามซอกใบและปลายกิ่ง ดอกย่อยขนาดเล็กสีขาว มีกลิ่นหอม กลีบดอกมี ๕ กลีบ ปลายกลีบบิดไปทางเดียวกัน โคนกลีบประสานเชื่อมกัน ผลรูปไข่อยู่ภายในกลีบเลี้ยงที่ขยายตัวออกเป็นปีก.

*สรรพคุณ* ชันตะเคียนทาแผล แก้อักเสบและห้ามเลือด *เปลือกต้น* มีรสฝาด เมื่อดมน้ำต้มเป็นยาฝาดสมาน อมกล้วคอกแก้เหงือกอักเสบ บิด มูกเลือด ลงแดง *เนื้อไม้และแก่น* แก้โลหิต กำเดา เสมหะ คุดทะราด ใช้ต้มประหาร บิด ท้องร่วง สมานแผล *ยาง* สมานแผล ท้องเสีย บิด ปิดธาตุ ไฟและน้ำร้อน ลวก.

**ตาล** หลักที่ ๑, ๔๗, ๘๒, ๘๘, ๑๐๒  
*Borassus flabellifer* L. วงศ์ Palmae

ไม้ยืนต้น ลำต้นตั้งตรงไม่แตกกิ่ง ใบเดี่ยวรูปพัด แต่ละแฉกรูปคล้ายดาบ ก้านใบมีหนามแข็งตลอดความยาวของขอบก้านใบ หนาแน่นบริเวณเรียวยอด ดอกช่อแตกแขนงขนาดใหญ่ ดอกย่อยแยกเพศอยู่คนละต้น ผลสดสีเขียว เปลี่ยนเป็นสีม่วงเข้มเมื่อสุก.

*สรรพคุณ* น้ำตาลจากก้านช่อดอกเพศผู้และเพศเมียใช้เป็นอาหาร ผลอ่อนเป็นอาหาร *ผลสุกและเมล็ด* ใช้ทำขนม รากแก้พิษตานซาง ไข้ร้อนร้อนในกระหายน้ำ ขับพยาธิ ชูกำลัง ขับโลหิต แก้ประดง ขับปัสสาวะ ไข่แก้ปากเปื่อย บิด ท้องเสีย โลหิต อูจจาระเป็นโลหิต *ก้านใบ* แก้ปากเปื่อย บิด ท้องเสีย โลหิต อูจจาระเป็นโลหิต หูเป็นน้ำหนวก งวงแก้พิษตานซาง ขับพยาธิ บำรุงเนื้อ ทำดวงจิตให้ขึ้นบานลงท้อง โลหิต ริดสีดวงปากเปื่อย *ช่อดอกเพศผู้* ขับปัสสาวะ *น้ำตาล* สดชูกำลัง ทำให้ชุ่มชื่นใจ บำรุงหัวใจ แก้อ่อนเพลีย พิษซาง ขับเลือดลม แก้เสมหะเหนียว เจริญอาหาร *น้ำจากผล* ชูกำลัง บำรุงหัวใจให้ชุ่มชื่น แก้เสมหะเหนียว เจริญอาหาร *จาว* แก้นิวในไต นิวในถุงน้ำดี.

**ตาลลอน** หลักที่ ๘๖

ดู ตาล.

**ถั่ว** หลักที่ ๑๑๖, ๒๘๖

พรรณไม้หลายชนิดในวงศ์ Leguminosae เป็นไม้ต้น ไม้พุ่มขนาด

เล็ก ไม้ล้มลุก ไม้เลื้อยเป็นเถาใหญ่หรือเถาเล็กก็มี ใบเป็นใบประกอบ มี ๓ ใบย่อยหรือหลายใบย่อย มีดิ่งที่โคนก้านใบ ดอกเป็นชนิดสมบูรณ์เพศ มีทั้งเกสรเพศผู้และเกสรเพศเมียในดอกเดียวกัน อาจเป็นดอกเดี่ยวหรือดอกช่อ กลีบเลี้ยงหรือกลีบดอกชั้นนอกเป็นรูปถ้วย มีสีเขียว กลีบดอกมี ๔-๕ กลีบ แยกกัน มีสีต่างๆ มีกลิ่นหอมหรือไม่มีกลิ่น ผลเป็นฝักมีเมล็ดมากบ้างน้อยบ้างตามชนิด.

*สรรพคุณ* ถั่วบางชนิดฝักและเมล็ดใช้เป็นอาหาร บางชนิดเช่นเถาถอบแถบใช้เป็นยาระบายอ่อนๆ ถั่วและฝักรักษาผิวหนังในไต.

**ถั่วเขียว**

*Vigna radiata* (L.) R. Wilczek วงศ์ Leguminosae-Papilionoideae

ไม้ล้มลุก ใบประกอบมีใบย่อย ๓ ใบเรียงสลับกัน ดอกมีขนาดใหญ่ สีเขียวจนถึงสีเหลือง ออกเป็นกระจุกฝักเรียวยาวค่อนข้างตรง เมล็ดรูปรี สีเขียวหรือเหลือง น้ำตาลหรือดำ.

*สรรพคุณ* เมล็ดแก้ขัดข้อ บำรุงเนื้อและกระดูก บำรุงกำลัง บำรุงร่างกาย แก้อ่อนในกระหายน้ำ บำรุงไซข้อ แก้อาการช้ำในเนื่องจากตกจากที่สูงหรือถูกกระแทกด้วยของแข็ง แก้อืดออกตามไรฟัน *เปลือกเมล็ด* แก้พิษฝีต่างๆ แก้อ่อนใน.

**ถั่วสะแตก** หลักที่ ๓๐๕

ภาษาถิ่นพายัพ หมายถึง ถั่วเขียว.

ดู *ถั่วเขียว*.



**ถ่าน** หลักที่ ๑๓๑

๑. ไม้ที่เผาจนสุกมีสีดำ โดยมากใช้เป็นเชื้อเพลิง ผงถ่านใช้กรองแยกสิ่งสกปรกออกจากน้ำ ใช้สีฟันทำให้ฟันทน.

๒. ชื่อไม้ยืนต้นชนิดหนึ่ง.

**ทับทิม** หลักที่ ๑๓๑, ๑๗๖, ๒๕๗

*Punica granatum* L. var. *granatum* วงศ์ Punicaceae

ไม้พุ่ม ปลายกิ่งอ่อนห้อยลู่ลง ปลายกิ่งเล็กมักกลายเป็นหนามแหลมๆ ใบเดี่ยวออกเป็นคู่ๆ ดอกสีแดง สีส้มหรือสีขาว ออกเป็นดอกเดี่ยวๆ หรือรวมเป็นกระจุกไม่เกิน ๕ ดอก ผลกลมโตผิวนอกแข็งเป็นมัน ข้างในผลมีเมล็ดจำนวนมากเป็นรูปเหลี่ยม มีเยื่อหุ้มใสสีชมพู.

**สรรพคุณ** ใบแก้ท้องร่วง บิดมูกเลือด สมานแผล ดอกต้มน้ำดื่มแก้หูชั้นในอักเสบ บดโรยแผลที่มีเลือดออก เนื้อหุ้มเมล็ดเป็นยาระบายอ่อนๆ ทำให้ชุ่มชื้นใจ ผลอ่อนปัดธาตุ สมานแผล แก้บิด ท้องร่วง ปวดแหว **เปลือก** ผลต้มน้ำดื่มแก้ท้องร่วง บิด มูกเลือด ถ่ายพยาธิ ชะล้างแผล แผลเน่าเปื่อยพุพอง สมานแผล **เปลือกต้น ต้น และ** รากถ่ายพยาธิ ท้องร่วง บิด มูกเลือด เมล็ดแก้โรคลักปิดลักเปิด ปวดกระเพาะอาหาร จุกแน่น อาหารไม่ย่อย ท้องเสีย.

**ไทร** หลักที่ ๑๘๖, ๒๐๔, ๒๐๗

ไม้ต้นในสกุล *Ficus* วงศ์ Moraceae มีหลายชนิด เช่น

*Ficus benjamina* L.

**ไทรย้อย** ไม้ต้น มีรากอากาศ น่ายางสีขาว ใบเดี่ยวรูปวงรี รูปใบหอกหรือรูปไข่แกมวงรี ดอกช่อออกเป็นคู่ตามซอกใบ ผลสดรูปกระสวย รูปไข่หรือกลม.

**สรรพคุณ** รากอากาศขับปัสสาวะ ไตพิการ ปัสสาวะพิการ กระษัย.

**รูป** หลักที่ ๒, ๔, ๘, ๒๗, ๑๐๖, ๑๐๗, ๑๓๑, ๒๕๗, ๒๘๘

เครื่องหอมชนิดหนึ่ง ทำจากผงกระแจะ ใช้เผาให้มีควันเกิดกลิ่นหอม จุดเป็นเครื่องบูชาคู่กับเทียน.

**น้ำขมิ้น** หลักที่ ๑๖๒

ดู **ขมิ้น**.

**น้ำเต้า** หลักที่ ๑๔

*Lagenaria siceraria* (Molina) Standl. วงศ์ Cucurbitaceae

ไม้เถา ลำต้นเป็นร่องมีขน มือเกาะมักแยกเป็น ๒ แขนง ใบเดี่ยวเรียงสลับกัน แผ่นใบรูปไข่กว้างอาจเว้าเป็นแฉกหรือไม่เว้า ดอกออกเดี่ยวๆ ตามซอกใบ ผลมีรูปทรงและขนาดต่างๆ กันตามสายพันธุ์ เปลือกผลแข็งและทนทานเมื่อแห้งสนิท.

**สรรพคุณ** น้ำต้มรากแก้อาการบวมน้ำตามร่างกาย น้ำต้มใบแก้โรคดีซ่าน เป็นยาระบายอ่อนๆ ผลเป็นยาระบาย ขับปัสสาวะ ขับนิ่วในกระเพาะปัสสาวะ **โคนขั้วผล**กินเป็นยาแก้อาการปวดท้องที่เกิดจากไข้ **เปลือก** ผลใช้สุ่มหัวทารกแก้ไข้ เมล็ดเป็นยาขับพยาธิ แก้อาการบวมน้ำ **น้ำมันจาก** เมล็ดใช้ทาศีรษะแก้อาการผิปรกติ

ทางประสาทบางอย่าง และกินเป็นยาทำให้อาเจียน.

**น้ำมันงา** หลักที่ ๑๑๖

ดู **งา**.

**น้ำมันผลไม้** หลักที่ ๑๑๖

น้ำมันที่สกัดจากผลไม้ต่างๆ.

**น้ำมันพรวัว** หลักที่ ๑๓๑

ดู **มะพรวัว**.

**น้ำมันยา** หลักที่ ๑๓๑

น้ำมันที่สกัดจากพืชวัตถุหรือสัตว์วัตถุ ประกอบด้วยสมุนไพรต่างๆ.

**น้ำมันยาง** หลักที่ ๑๓๑

ดู **ยาง**.

**น้ำมันหอม** หลักที่ ๑๐๗

น้ำมันที่สกัดจากพืชวัตถุหรือสัตว์วัตถุที่ให้กลิ่นหอม.

**น้ำรัก** หลักที่ ๑๓๑

ดู **รัก**.

**น้ำอ้อย** หลักที่ ๑๑๖, ๑๓๑, ๒๒๒

ดู **อ้อย**.

**บัว** หลัก ๖, ๑๑, ๒๓, ๔๙, ๕๙, ๑๒๐, ๑๓๓, ๑๕๐, ๑๗๙, ๒๔๕, ๓๐๕, ๓๐๗

ไม้น้ำหลายชนิดหลายสกุลและหลายวงศ์ คือ

๑. สกุล *Nelumbo* วงศ์ Nelum-



bonaceae บัวก้านแข็ง (sacred lotus) เช่น บัวหลวง (*Nelumbo nucifera* Gaertn.) ดอกใหญ่ มีหลายพันธุ์ ดอกทรงฉลวย สีชมพู เรียก ปทุมประทุม ปัทมา หรือ โกกนุท ดอกทรงฉลวย สีขาว เรียก บุณฑริก ดอกทรงป้อมซ้อนสีชมพู เรียก สัตตบงกช ดอกทรงป้อมซ้อนสีขาว เรียก สัตตบุษย์.

๒. สกุล *Nymphaea* วงศ์ Nymphaeaceae บัวก้านอ่อน (water lily) เช่น บัวสาย (*Nymphaea lotus* L. var. *pubescens* Hook.f. et Thomson) ดอกสีขาวหรือสีแดง บัวผันหรือบัวขาว (*Nymphaea cyanea* Roxb. et G. Don) ดอกสีคราม บัวเผื่อน (*Nymphaea stellata* Willd.) ดอกสีม่วงอ่อน.

๓. สกุล *Victoria* วงศ์ Nymphaeaceae เช่น บัวขอบกระดิ่งหรือบัววิกตอเรีย [*V. amazonica* (Poeppig) Sowerby].

## บัวขาว

*Nymphaea cyanea* Roxb. et G. Don วงศ์ Nymphaeaceae

*บัวขาว* นิลุบล *บ้านดำ* เป็นบัวผันพันธุ์หนึ่ง ดอกใหญ่ กลิ่นหอมแรง สีม่วงคราม ก้านดอกสีม่วงแดง.

ในวรรณคดีไทย นิลุบล หมายถึง บัวขาว, บัวผัน, บัวสายดอกสีน้ำเงิน แก่อม่วง, ดอกอุบลเขียว หรือบัวเขียว.

ดู *บัว* ประกอบ.

*บัวเขียว* หลักที่ ๑๐๒

ดู *บัวขาว*.

*บัวแดง* หลักที่ ๑๐๒

*Nelumbo nucifera* Gaertn. วงศ์ Nelumbonaceae.

บัวหลวงพันธุ์หนึ่ง มีก้านแข็ง ผิวเป็นหนามคมเล็กๆ ตลอดลำต้น ใบกลมมีขนาดใหญ่ ใบตั้งมีก้านยาวชูเหนือหน้า ผิวใบเรียบมีสีนวลเคลือบตลอดหน้าใบ ดอกรูปทรงพุ่ม กลีบดอกชั้นนอกรูปกลมรีปลายแหลมซ้อนกันหลายชั้น สีชมพูอมม่วง เกสรเพศผู้มีเมล็ดเล็กๆ ฝังอยู่ภายใน และจะเจริญเติบโตเป็นผลเรียกว่า ผักบัว.

*สรรพคุณ* เกสรปรุงเป็นยาหอม ทำให้ชื่นใจ ชูกำลัง รากแก้ท้องร่วง ชาติไม่ปรกติ *เหง้าและเมล็ด* บำรุงกำลัง แก้อ่อนในกระหายน้ำ รักษาดี รักษาเสมหะ พุพอง *ดีบัว* ขยายหลอดเลือดที่ไปเลี้ยงกล้ามเนื้อหัวใจ.

ในวรรณคดีไทย โกกนุท หมายถึง บัวหลวงพันธุ์หนึ่ง ดอกสีแดง แต่บางตำราว่า บัวแดง หมายถึง บัวสายพันธุ์หนึ่ง ดอกสีแดง.

ดู *บัว* ประกอบ.

*บัวสาย* หลักที่ ๑๐๒

๑. บัวก้านอ่อน สกุล *Nymphaea* วงศ์ Nymphaeaceae มีหลายชนิด ใบรูปกลมขอบเรียบหรือจัก ชูเสมอผิวน้ำ ดอกมีสีต่างๆ โผล่ขึ้นผิวน้ำบานในเวลากลางวัน หัวมีขนาดเล็ก.

๒. *Nymphaea lotus* L. var. *pubescens* Hook.f. et Thomson วงศ์ Nymphaeaceae.

บัวก้านอ่อนชนิดหนึ่ง ใบรูปกลมขอบใบจัก ชูเสมอผิวน้ำ ดอกมีสีขาวหรือสีแดง หัวรูปตะปุมตะป้า พันธุ์ดอกสีแดงเรียก สัตตบรรณ.

*สรรพคุณ* ดอกบำรุงหัวใจ ให้ชุ่มชื้น บำรุงกำลัง แก้ไข้ตัวร้อน บำรุงครรภ์รักษา *เมล็ด* บำรุงร่างกาย และบำรุงกำลัง หัวบำรุงร่างกาย บำรุงกำลัง บำรุงครรภ์รักษา บำรุงหัวใจ บำรุงธาตุ เป็นยาอายุวัฒนะ.

ดู *บัว* ประกอบ.

*บัวหลวง* หลักที่ ๑๐๒

*Nelumbo nucifera* Gaertn. วงศ์ Nelumbonaceae.

ใต้น้ำมีหลายพันธุ์ เป็นไม้ล้มลุก มีเหง้าและไหลทอดยาวอยู่ใต้ดิน รากมีลักษณะเป็นท่อนยาวเป็นปล้องๆ แข็งเล็กน้อย ถ้าตัดตามขวางจะเห็นรูกลมๆ หลายรู ใบเดี่ยวแผ่นใบชูเหนือหน้า รูปเกือบกลม ก้านใบแข็ง ผิวเป็นหนามคมเล็กๆ ตลอดลำต้น ภายในมีน้ำยางขาว เมื่อหักจะเห็นเป็นสายใย ดอกออกเดี่ยวๆ ชูขึ้นเหนือหน้า มีหลายสี หลายทรง กลีบดอกเรียงซ้อนกันหลายชั้น มีเกสรเพศผู้จำนวนมาก มีกลิ่นหอม ผลรูปกลมรีมีจำนวนมาก อยู่ในฝักรูปกรวย.

*สรรพคุณ* เกสรบัวหลวงจัดอยู่ในพิภักทยาไทย เกสรทั้งห้า มีดอกมะลิ ดอกพิกุล ดอกบุษราคัม ดอกสารภี และเกสรบัวหลวง เกสรทั้งเจ็ด เพิ่มดอกจำปา ดอกกระดังงา เกสรทั้งเก้า เพิ่มดอกลำดวน ดอกลำเจียก *ใบอ่อน* ใช้เป็นผัก *รากและเมล็ด* ใช้เป็นอาหาร *รากแก้ท้องร่วง ชาติไม่ปรกติ บำรุงธาตุ*



ไฟ แก้วดี แก้วอาเจียน แก้วพิษอักเสบ ผีต่าง ๆ พิษสัตว์กัดต่อย บำรุงกำลัง บำรุงครรภ์ เหง้าแก้ร้อนในกระหายน้ำ บำรุงกำลัง แก้วเสมหะ พุพอง ดีพิการปวดศีรษะ อาเจียน ท้องร่วง บิดห้ามเลือด รักษาไฟลวก บำรุงโลหิตและดี ให้ประสาทสงบ ใบช่วยให้เกิดความต้านทาน ห้ามเลือด บำรุงเลือด แก้วฝีปวดแสบร้อน ทำให้มีลมเบ่ง ดอก แก้วท้อง ท้องเสีย คลื่นเหียน ไข้ ทำให้หัวใจชุ่มชื้น แก้วอ่อนเพลีย ขับโลหิต เสมหะ แก้วพยาธิ ไข้ตัวร้อน บำรุงหัวใจ บำรุงครรภ์รักษา แก้วตกเลือด เกสรแก้วทำให้ตัวเย็น แก้วคลื่นเหียน บำรุงครรภ์รักษา ท้องร่วงอ่อนเพลีย บำรุงหัวใจ ขับปัสสาวะ บำรุงปอด บำรุงไขข้อ ห้ามเลือด แก้วซางเด็ก ดีบัวขยายหลอดเลือดหัวใจ แก้วอาเจียนเป็นโลหิต เปลือกผลแก้บิด สมานแผล ท้องร่วง ผักแก้คลอตบุตร รกออกไม่หมด สมานแผล มดลูกพิการ ท้องเดิน พิษเห็ดเมา ผักบัวเปล้าช่วยให้คลอตลูกง่าย รักษาแผลสด สมานแผล เมล็ดบำรุงกำลัง แก้วระษัย ท้องร่วง สมานแผล แก้วร้อนในกระหายน้ำ เจริญอาหาร บำรุงเนื้อหนัง แก้วเสมหะ พุพอง แก้วดี แก้วโรคหนองใน ก้านแก้ลมออกหู ท้องเดิน เป็นยาครรภ์รักษา บำบัดแผลในลำไส้ แก้วผิดสำแดง.

**บุญทริก** หลักที่ ๒๑๐

บัวหลวงพันธุ์หนึ่ง ดอกสีขาว ทรงฉลวย.

ดู บัว บัวหลวง ประกอบ.

**บุญนาค** หลักที่ ๓๓, ๒๕๖

*Mesua ferrea* L. วงศ์ Guttiferae

ไม้ต้น ลำต้นเปลือย แก่นสีแดงเข้ม ใบเดี่ยวออกตรงกันข้าม ดอกออกเดี่ยวๆ หรือเป็นกระจุก กระจุกละ ๒-๓ ดอก สีขาวหรือสีนวล มีกลิ่นหอม กลีบเลี้ยงรูปช้อนงอเป็นกระพุ้ง กลีบดอกมี ๔ กลีบ รูปไข่กลับ ปลายบาน และเว้า โคนสอบ เกสรเพศผู้มีจำนวนมาก ผลมีเมล็ด ๑-๒ เมล็ด.

*สรรพคุณ* ดอกบุณนาคจัดอยู่ในพิกัดยาไทย เกสรทั้งห้า มีดอกมะลิ ดอกพิกุล ดอกบุณนาค ดอกสารภี และเกสรบัวหลวง เกสรทั้งเจ็ด เพิ่มดอกจำปา ดอกกระดังงา เกสรทั้งเก้า เพิ่มดอกลำดวน ดอกลำเจียก ดอกไข่ บำรุงใจให้ชุ่มชื้น แก้วไขกาศ ร้อนในดับกระหาย บำรุงโลหิต บำรุงหัวใจ แก้วลมกองละเอียด แก้วคลื่นสาบสาง ภายใตย *เกสร* ใช้บำรุงครรภ์ แก้วไขแก้วมวงเวียน *ราก* ใช้แก้ลมในลำไส้ *เปลือกต้น* เป็นยาขับเหงื่อ ดูดหนอง *กระพี้* แก้วเสมหะในลำคอ *เนื้อไม้* แก้วลักปิดลักเปิด *ผล* แก้วน้ำเหลืองเสีย *ใบ* ใช้พอกบาดแผลสด แก้วพิษงู *เมล็ด* ใช้ น้ำมันทาแก้โรคผิวหนัง โรคปวดตามข้อ.

**ปทุม** หลักที่ ๒๕๖

บัวหลวงพันธุ์หนึ่ง ดอกสีแดงหรือสีชมพู ทรงฉลวย.

**ประทุมชาติ** หลักที่ ๑๕๐

*ปทุมชาติ* โบราณแบ่งบัวน้ำออกเป็น ๒ กลุ่ม คือ ปทุมชาติ (sacred lotus) หรือบัวก้านแข็ง กับอุบลชาติ

(water lily) หรือบัวก้านอ่อน.

ดู บัว.

**ปอ** หลักที่ ๓๘

ชื่อไม้ล้มลุกหลายชนิดหลายสกุล และหลายวงศ์ที่เปลือกใช้ทำปอ บางชนิดมีสรรพคุณทางเภสัชกรรมไทยด้วย เช่น ปอกระเจา ๒ ชนิด

๑. *Corchorus capsularis* L. วงศ์ Tiliaceae

ไม้ล้มลุก ใบเดี่ยว ดอกสีเหลืองขนาดเล็กออกเป็นกระจุก ระหว่างซอกใบกับกิ่ง ผลกลมเป็นพู่ ๕ พู ภายในมีเมล็ดสีน้ำตาล.

*สรรพคุณ* ใบดับพิษร้อน ภายใตย แก้วบิด ไข้ ไอ ปวดท้อง โรคตับ ทำให้เจริญอาหาร เป็นยาพอก *เมล็ด* แก้วไข.

๒. *Corchorus olitorius* L. วงศ์ Tiliaceae

ไม้ขนาดเล็ก ใบเดี่ยว ดอกสีเหลืองขนาดเล็ก ออกเป็นกระจุก ๒-๓ ดอก ผลเป็นแคปซูลรูปทรงกระบอก เมล็ดสีเขียวอมน้ำตาลเป็นเหลี่ยม.

*สรรพคุณ* ใบดับพิษร้อน ภายใตย แก้วบิด ไข้ ไอ ปวดท้อง โรคตับ ทำให้เจริญอาหาร เป็นยาพอก *เมล็ด* แก้วไข.

**ปายาส**

ข้าวที่หุงเจือด้วยน้ำมันและน้ำตาล ถ้าเจือน้ำผึ้งเรียก มธุปายาส มีรสหวาน กลิ่นหอม หากทำจากข้าวใหม่ที่ออกรวงเป็นน้ำมันเรียก ข้าวยา-กู.

*สรรพคุณ* เป็นอาหารบำรุง



กำลัง.

**ผลไม้** หลักที่ ๑๑๖, ๑๒๑

คำรวมเรียกผลของพืชที่ใช้เป็นอาหารได้.

น้ำผลไม้ที่ได้จากการนำผลไม้สุกมากั้นน้ำ หรือถ้าผลไม้ไม่มีน้ำให้นำมาบด เช่นน้ำ ตากแดดให้สุก แล้วจึงบีบเอาน้ำ ใช้ดื่มหรือใช้เป็นน้ำกระสายยา เช่น น้ำอัฐบานหรือน้ำปานะได้แก่ น้ำมะม่วง น้ำชมพูหรือน้ำลูกหว้า น้ำกล้วยมีเมล็ด น้ำกล้วยไม่มีเมล็ด น้ำมะขาม น้ำลูกจันทน์หรือน้ำองุ่น น้ำเหง้าบัว น้ำมะปรางหรือน้ำลิ้นจี่ บางตำราว่าได้แก่ น้ำมะม่วง น้ำชมพู น้ำกล้วย น้ำกล้วย น้ำผึ้ง น้ำองุ่น น้ำรากบัว (หลวง) น้ำลูกพลาล.

**ผัก** หลักที่ ๑๑๖

คำรวมเรียกพืชที่ใช้เป็นอาหาร.

**ไผ่** หลักที่ ๔๙, ๘๖, ๒๘๒

ไผ่พุ่มหลายชนิดหลายสกุลในวงศ์ Gramineae ปัจจุบันแยกเป็นวงศ์ใหม่คือ วงศ์ไผ่ (Bambusaceae). ลักษณะเป็นไม้แตกกอ มีเหง้าใต้ดิน ลำต้นตรง มีข้อและปล้องชัด ปล้องกลวง เนื้อไม้แข็ง ใบเดี่ยวออกสลับกัน ขอบใบสากคายมีขนทั่วไป ดอกช่อยาวออกตามซอกใบและปลายกิ่ง เช่น ไผ่ป่า [*Bambusa bambos* (L.) Voss] ไผ่เหลือง (*Bambusa vulgaris* Schrad. ex H. Wendl. var. *Vulgaris*) ไผ่รวก (*Thyrsostachys siamensis* Gamble).

สรรพคุณ หน่ออ่อนใช้เป็น

อาหาร ใบใช้ขับพอกกระดูกกับน้ำกิน ขับพยาธิ ตาแก้ร้อนในกระหายน้ำ ขับพยาธิ รากขับปัสสาวะ แก้ไตพิการ ขับระดู แก้หนองใน รักษาเกลื้อน ยอดขับปัสสาวะ.

**แฝก**

*Themeda triandra* Forssk. วงศ์ Gramineae

ไผ่ล้มลุกจำพวกหญ้า มีลักษณะคล้ายหญ้าคาแต่ใบยาวกว่า คม มีสีเขียว.

สรรพคุณ รากขับปัสสาวะ.

ปัจจุบันมักเรียกกันผิดว่า แฝกหอม *Vetiveria zizanioides* (L.) Nash ex Small คือ หญ้าแฝก.

ดู คา ประกอบ.

**พง** หลักที่ ๒

ดู เขม.

**พรรณผักกาด** หลักที่ ๙๓, ๒๘๖, ๒๐๕

เมล็ดที่แก่จัดของพืชในสกุล *Brassica* วงศ์ Cruciferae มี ๒ ชนิด

๑. **พรรณผักกาดขาว** ได้จากต้น *Sinapis alba* L. (ชื่อเดิม *Brassica pekenensis* Rupr. var. *laxa* Tsen et Lee) พืชขนาดเล็ก ลำต้นมีขน ใบเดี่ยวเรียงสลับกัน ขอบใบหยักเว้าลึกแบบขนนก ดอกออกเป็นช่อตรง ดอกย่อยสีเหลือง มี ๔ กลีบ ผลเป็นฝักรูปทรงกระบอก ภายในมีเมล็ด ๑-๒ เมล็ด.

๒. **พรรณผักกาดดำ** ได้จากต้น *Brassica juncea* (L.) Czern. พืช

ขนาดเล็ก ลำต้นตั้งตรง แตกกิ่งมาก ใบเดี่ยวเรียงสลับกัน ขอบใบหยักเป็นแฉก ดอกออกเป็นช่อตั้งตรงที่ปลายยอด ดอกย่อยสีเหลืองสด กลีบดอกมี ๔ กลีบ ผลเป็นฝักรูปยาวแคบแกมรูปใบหอก เมล็ดมีขนาดเล็กสีดำหรือน้ำตาล.

สรรพคุณ พรรณผักกาดดำ มีน้ำมันระเหยยากมากกว่าพรรณผักกาดขาว มีรสเผ็ดร้อน ขับเสมหะและโลหิต แก้กูกเสียด แก้กลม เป็นยาระบายอ่อนๆ ผงพรรณผักกาดใช้พอกแก้อักเสบบวม ดูดถอนพิษเคลื่อนผี ผงพรรณผักกาดนวดกับน้ำ และผสมขมิ้นชันจะได้เครื่องเทศที่เรียกว่า มัสตาร์ด (mustard) ใช้เป็นเครื่องปรุงแต่งอาหาร.

**พริ้ว** หลักที่ ๑, ๓, ๘๒, ๘๘, ๑๓๑

โบราณ พริ้ว เป็นชื่อต้นไม้ ส่วนมะพริ้ว เป็นคำเรียกผลของต้นพริ้ว. ดู มะพริ้ว.

**พริกไทย** หลักที่ ๑๑๖

*Piper nigrum* L. วงศ์ Piperaceae

ไม้เถาเนื้อแข็ง รากฝอยออกบริเวณข้อเพื่อใช้ยึดเกาะ ใบเดี่ยวเรียงสลับกัน ดอกช่อยาวประมาณ ๑๐ เซนติเมตร ดอกย่อยไม่มีก้านดอก เป็นดอกสมบูรณ์เพศ สีขาวแกมเขียว ผลรูปกลมเกาะเรียงแน่นอยู่บนแกน ผลอ่อนสีเขียว เมื่อสุกสีแดง พริกไทยดำเป็นผลแห้งทั้งเปลือก พริกอ่อนหรือพริกไทยอ่อน เป็นผลแห้งที่ร้อนเอาเปลือกออกเป็นเมล็ดกลมสีขาวนวล.



**สรรพคุณ** ไบรสเผ็ดร้อน แก้ลมจุกเสียดแน่น ปวดมวนท้อง ดอก รสร้อน แก้กตาแดงเนื่องจากความดันโลหิตสูง เถารสร้อน แก้อุระเสมหะ แก้อติสาร รากรสร้อน ขับลมในลำไส้ ปวดท้อง แก่ลมวิงเวียน ช่วยย่อยอาหาร เมล็ดรสร้อน ขับลม แก้ท้องอืดท้องเฟ้อ บำรุงธาตุ ทำให้เจริญอาหาร ขับเหงื่อ ขับปัสสาวะ กระตุ้นประสาท แก่ลมอัมพฤกษ์ ลมสันในท้อง เสมหะเพื่อง มุตกิต พริกไทยดำกลั่นด้วยไอน้ำจะได้ น้ำมันพริกไทย.

**พลับ**

*Diospyros malabarica* (Desr.) Kostel. var. *siamensis* (Hochr.) Phengkklai วงศ์ Ebenaceae

**พลับ มะพลับ** ไม้ต้น ลำต้นเปลาตรง เปลือกต้นสีเทาปนดำ เนื้อไม้สีขาว ใบเดี่ยวเรียงสลับกันรูปขอบขนาน มีต่อมใสๆ ในแผ่นใบหลายต่อม ดอกเพศผู้และเพศเมียอยู่คนละต้น กลีบดอกยาวติดกันเกือบทั้งหมดเป็นรูปเหยือกน้ำ ดอกเพศผู้มีขนาดเล็กสีขาว ออกเป็นช่อสั้นๆ ตามง่ามใบ ดอกเพศเมียมีขนาดใหญ่กว่า สีขาวหรือเหลืองอ่อน ออกเป็นดอกเดี่ยว ผลกลมสีเขียว เมื่อสุกเปลี่ยนเป็นสีเหลืองหรือส้ม ฉ่ำน้ำ มีเมล็ด ๔-๘ เมล็ด.

**สรรพคุณ** ผลดิบใช้ย้อมผ้าให้สีน้ำตาล ผลสุกกินได้มีรสหวานปนฝาด เปลือกให้น้ำฝาดสำหรับพอกหนัง ราก แก้ท้อง ฝี่เปื่อยพัง บวม พยาธิ ตกโลหิต เปลือกต้นและเนื้อไม้แก้กามตายด้าน บำรุงความกำหนัด บำรุงธาตุ เจริญอาหาร ขับลม แก้ท้องร่วง ดอก

แก้ท้อง ฝี่เปื่อยพัง บวม พยาธิ ตกโลหิต ผลแก้ท้องร่วง ฝี่เปื่อยพัง บวม พยาธิ ตกโลหิต ท้องร่วง ปิตธาตุสมานแผล ยางแก้ท้องร่วง ปิตธาตุ ผลน้ำกัดเท้า บิด.

**พลู** หลักที่ ๑, ๒, ๘, ๘๘  
*Piper betle* L. วงศ์ Piperaceae

ไม้เถาเนื้อแข็ง ตามข้อมีรากฝอย เป็นกระจุกช่วยยึดเกาะ ใบเป็นใบเดี่ยวเรียงสลับกันรูปหัวใจ ใบอ่อนมีสีเขียว ใบแก่มีสีเขียวเข้ม ออกตามเถาบริเวณตา มีกลิ่นเฉพาะ ดอกออกเป็นช่อตามซอกใบ ดอกย่อยมีขนาดเล็กมาก สีขาว แยกเพศ ไม่มีก้านดอก อัดแน่นเป็นช่อรูปทรงกระบอก ผลมีขนาดเล็ก กลม อัดแน่นเบียดอยู่บนแกน.

**สรรพคุณ** ใบมีน้ำมันหอมระเหย มีฤทธิ์ฆ่าเชื้อโรค ใบพลูใช้กินกับหมากคนโบราณเชื่อว่ารักษาเหงือกและฟัน แก้ปากเหม็น รำมะนาด ขับลมในลำไส้ ท้องอืดเฟ้อ ปวดท้อง ท้องเสีย กระตุ้นให้กระปรี้กระเปร่า ใช้ภายนอกแก้ปวดบวม ฟกช้ำ ฆ่าเชื้อหนองฝี วัณโรค แก้การอักเสบของเยื่อจมูกและคอ กลากน้ำกัดเท้า คัน บวมพิษ.

**พินัล** หลักที่ ๑๐๖  
ดู พลับ.

**พิกุล** หลักที่ ๒๓, ๙๓, ๒๘๒, ๒๘๖, ๓๐๕

*Mimusops elengi* L. วงศ์ Sapotaceae  
ไม้ต้นขนาดใหญ่ ใบเดี่ยวเรียง

สลับกัน ดอกออกเดี่ยวๆ หรือเป็นกระจุกตามซอกใบใกล้ปลายกิ่ง สีขาว กลิ่นหอมเย็น กลีบเลี้ยงมี ๘ กลีบ เรียงเป็น ๒ ชั้น ชั้นละ ๔ กลีบ กลีบดอกมี ๒๔ กลีบ เรียงเป็น ๒ ชั้น ชั้นนอก ๘ กลีบ ชั้นใน ๑๖ กลีบ โคนเชื่อมกันเล็กน้อย ผลรูปไข่เมื่อสุกมีสีแดงอมส้ม.

**สรรพคุณ** ดอกพิกุลจัดอยู่ในพิกัดยาไทย เกสรทั้งห้า อันมี ดอกมะลิ ดอกพิกุล ดอกบุนนาค ดอกสารภี และเกสรบัวหลวง เกสรทั้งเจ็ด เพิ่มดอกจำปา ดอกกระดังงา เกสรทั้งเก้า เพิ่มดอกลำดวน ดอกลำเจียก เข้ายาหอม ยานัตถุ ยาแก้ไข้ แก้ปวดหัว เจ็บคอ ร้อนใน แก่ลม ขับเสมหะ ไบรสเบื่อผาด แก้หืด กามโรค เปลือกต้นรสฝาด ต้มน้ำอมกลั้วคอ บ้วนปาก รักษาเหงือกและฟัน กระพี้แก้เคลื่อนไหวไม่คล่องแคล่ว บำรุงโลหิต บำรุงหัวใจ แก้ไข้ รากแก้ลม ขับเสมหะ เมล็ดขับปัสสาวะ เป็นยาเหน็บทวารหนักแก้อาการท้องผูก *ขนดอกพิกุล* เกิดจากเชื้อราบางชนิดเจริญเข้าไปในเนื้อไม้ ทำให้เนื้อไม้มีสีน้ำตาลเข้มประขาว มีกลิ่นหอม นับเป็นขนดอกที่มีคุณภาพดีที่สุด ใช้บำรุงกรรมดับ ปอดหัวใจ.

**พุด** หลักที่ ๒  
๑. ชื่อไม้พุ่มหรือไม้ต้นหลายชนิดในสกุล *Gardenia* วงศ์ Rubiaceae เช่น พุดหรือช่อยาด่าน *G. collinsae* Craib พุดจีนหรือพุดซ้อน *Gardenia augusta* (L.) Merr.  
๒. ชื่อไม้พุ่มหลายชนิดในสกุล



*Taberneamontana* วงศ์ Apocynaceae เช่น พุดจีบหรือพุดสวน [*T. divaricata* (L.) R. Br. ex Roem. et Schult.].

#### พุดซ้อน หลักที่ ๑๐๒

*Gardenia augusta* (L.) Merr.  
วงศ์ Rubiaceae

พุดซ้อน พุดจีน ไม้พุ่ม ใบเดี่ยวค่อนข้างหนาสีเขียวเข้ม ดอกสีขาว ผลรูปกระสวย.

สรรพคุณ รากต้มน้ำดื่มหรือฝนทาแก้ผื่นคันตามผิวหนัง ดับพิษผลแห้งแต่งสีอาหารให้สีแสด.

#### โพ

ไม้ต้นในสกุล *Ficus* วงศ์ Moraceae เป็นไม้ต้นขนาดใหญ่มาก น้ำยางสีขาว โคนต้นเป็นพูพอนใหญ่ ลำต้นแตกกิ่งก้านสาขา กิ่งมีรากอากาศห้อยลงมาบ้าง ใบเดี่ยวรูปป้อม โคนใบป้านหรือเว้าเข้าเล็กน้อยแล้วผายออกเป็นรูปหัวใจ ปลายสุดจะคอดและเป็นติ่งยาวมาก ดอกเป็นช่อกลมออกตอนปลายกิ่ง ผลกลมเล็กสีเขียว เมื่อแก่จัดสีแดงคล้ำหรือม่วงดำ.

โพในสกุล *Ficus* มี ๒ ชนิด คือ โพใบ *F. religiosa* L. (ต้นโพใบซึ่งเป็นที่ตรัสรู้ของพระพุทธเจ้า เรียกโพศรีมหาโพธิ์ และเรียกรวมถึงหน่อที่เกิดขึ้นภายหลังด้วย) และโพขี้นกหรือโพปราสาท *F. rumphii* Blume ใบของโพขี้นกมีขนาดเล็กและติ่งแหลม ปลายใบสั้นกว่าโพใบมาก ผลสุกของโพขี้นกมีสีดำ ส่วนของโพใบมีสีแดงคล้ำหรือม่วงดำ.

สรรพคุณ น้ำจากเปลือกต้นช่วยบรรเทาอาการปวดฟัน ผลใช้เป็นยาระบายและช่วยย่อย.

ปัจจุบันมีพืชจากต่างประเทศชนิดหนึ่งนำเข้ามาปลูกในประเทศไทย มีชื่อวิทยาศาสตร์ว่า *Hura crepitans* L. บางถิ่นเรียก โปศรี.

โพธิ์, โพธิ์ หลักที่ ๒, ๓, ๕, ๘, ๑๑, ๓๕, ๓๖, ๔๖, ๘๖, ๙๓, ๙๕, ๑๐๖, ๑๓๑, ๑๓๖, ๑๗๙, ๑๘๐, ๑๘๓, ๑๙๑, ๑๙๒, ๒๐๔, ๒๐๕, ๒๐๖, ๒๐๗, ๒๐๘, ๒๑๐, ๒๑๑, ๒๘๖, ๓๐๕, ๓๑๗, ๓๑๘  
ดู โพ.

มธุปายาส หลักที่ ๒๐๔, ๒๐๕, ๒๐๖, ๒๐๗, ๒๐๘, ๒๑๐, ๒๑๑

ดู ปายาส.

ม่วง หลักที่ ๑, ๔, ๕, ๗, ๙, ๒๘๒  
โบราณ ม่วง เป็นชื่อต้นไม้ ส่วนมะม่วง เป็นคำเรียกผลของต้นม่วง.

ดู มะม่วง.

มะขวิด หลักที่ ๙๓

*Limonia acidissima* L. วงศ์ Rutaceae

ไม้ต้น ลำต้นมีหนาม ใบประกอบแบบขนนกเรียงสลับ เนื้อใบมีต่อมน้ำมันกระจายอยู่ที่บริเวณขอบใบ ดอกช่อออกที่ปลายกิ่งหรือที่ซอกใบ ประกอบด้วยดอกเพศผู้และดอกสมบูรณ์เพศในต้นเดียวกัน กลีบดอกสีเหลืองแกมเขียวเจือด้วยสีแดง ผลกลม เมื่อสุกเปลือกสีเทาแกมน้ำตาล เนื้อผลมะขวิดสุกมีสีน้ำตาลคล้ายสี

มะขาม มีเมล็ดแทรกในเนื้อจำนวนมาก.

สรรพคุณ ใบแก้ท้องเสีย ตกเลือด ห้ามระดู ตำพอกหรือทาแก้ฟกบวม รักษาฝีและโรคผิวหนังบางชนิด ขับลม ฝาดสมาน ผลกินเป็นผลไม้ทำให้สดชื่น บำรุงธาตุ ผลดิบนำมาฝานเป็นชิ้นตากแห้งชงน้ำดื่มแก้โรคลักปิดลักเปิด ท้องเสีย โรคเกี่ยวกับทางเดินอาหาร ทำให้ท้องไม่ผูก ยางลักษณะเป็นก้อนใสสีเหลืองอ่อนหรือไม่มีสี แก้โรคท้องร่วง ห้ามโลหิตละลายน้ำได้น้ำยางเหนียวข้นใช้แทนกาว.

#### มะขาม

*Tamarindus indica* L. วงศ์ Leguminosae-Caesalpinoideae

ไม้ต้นขนาดกลางถึงขนาดใหญ่ เนื้อแข็งเหนียวมาก เปลือกมีสีน้ำตาลหรือเทาดำ ใบประกอบแบบขนนกเรียงสลับกัน ใบย่อยมี ๑๐-๒๐ คู่ ออกตรงข้ามกัน ดอกสีเหลืองส้มออกเป็นช่อตามซอกใบและปลายกิ่ง กลีบเลี้ยงมี ๔ กลีบ กลีบดอกมี ๕ กลีบ ขนาดไม่เท่ากัน ผลเป็นฝักตรงหรืออเปลือกหนาแข็งเปราะ สีน้ำตาลหรือน้ำตาลอมเทา เนื้อมีรสเปรี้ยวหรือหวานแล้วแต่พันธุ์ มีเมล็ด.

สรรพคุณ ใบมะขามแกมมีรสเปรี้ยวฝาด ขับเสมหะในลำไส้ พอกโลหิต ขับเลือดและลมในลำไส้ แก้บิด แก้ไอ เนื้อในฝักกัสดเสมหะ ลดความร้อนบรรเทาอาการไข้ เป็นยาระบาย คั้นกับน้ำปูนใสดื่มขับเลือดขับลมในสตรีหลังคลอดใหม่ๆ แก่สันนิบาต



หน้าเพลิง คั้นกับเกลือและน้ำตาลเป็น ยาขับรก *เปลือกต้นมีรสฝาด* เมาร้อน แก้เหงือกบวม แมงกินฟัน พยาธิ ผิวหนัง ต้มหรือฝนกับน้ำปูนใสทาแก้ แผลเรื้อรัง ใช้ชะล้างบาดแผล *เปลือกของเมล็ดมะขาม* เรียกว่าเปลือกลูกมะขามขบ ได้จากการเอาเมล็ดมะขามแช่น้ำทิ้งไว้จนเปลือกน่ายลอกออกมา มีรสฝาด แก้ท้องร่วง คุมธาตุ อาเจียน เป็นยาสมานแผล บดเป็นผงละลาย น้ำสุกพอกแผลของคนที่เป็นโรคเบาหวานหรือแผลเปื่อยที่ลามออกขยายเป็นวงใหญ่ *เมล็ดมะขามมีรสมัน* ขับพยาธิ แก้ตานขโมย บำรุงไขข้อ บำรุงกำลัง แก้บิด ท้องร่วง อาเจียน *รกมะขามมีรสฝาด* แก้ท้องเสีย.

**มะขามป้อม** หลักที่ ๒๕๖

*Phyllanthus emblica* L. วงศ์ Euphorbiaceae

ไม้ต้นขนาดเล็กถึงขนาดกลาง เปลือกต้นมีสีน้ำตาลอมเทา ใบรวมเรียงเป็น ๒ แถวคล้ายขนนก ดอกออกเป็นกระจุกตามซอกใบ ดอกย่อยสีขาวหรือสีนวลมีขนาดเล็กมาก ดอกเพศผู้และดอกเพศเมียอยู่บนต้นเดียวกัน ผลรูปกลม แก่จัดมีสีเขียวอ่อนค่อนข้างใส เมล็ดกลมสีเขียวแข็ง มี ๑ เมล็ด.

*สรรพคุณ* ผลมะขามป้อมอยู่ในพิกัดยาไทย ชื่อพิกัดตรีผลา มีผลสมอไทย ผลสมอพิเภก ผลมะขามป้อม ลูกอ่อนมีรสเปรี้ยวหวานฝาดขม บำรุงเนื้อหนัง กัดเสมหะ แก้พรรดิก ขับพยาธิ ลูกแก่มีรสเปรี้ยวฝาดขมเผ็ด แก้ไข้เจ็ลลม ไอ เสมหะ ทำให้ชุ่มคอ ขับ

ปัสสาวะ เป็นยาระบาย บำรุงหัวใจ แก้ลม เนื้อผลแห้งมีรสเปรี้ยวฝาดขม เป็นยาฝาดสมาน แก่ริดสีดวงทวาร บิดท้องเสีย ไบรสฝาดขม ตมน้ำอาบแก้ไข้ *ดอกรสหอมเย็น* ระบายท้อง *ยางจากผลมีรสเปรี้ยวฝาดขม* ใช้หยอดตา แก้ตาอักเสบ กินเป็นยาช่วยย่อย ขับปัสสาวะ *เปลือกต้นรสฝาดขม* เป็นยาสมานแผล *รากรสฝาดขม* ตมน้ำดื่ม แก้ไข้ทำให้เส้นยึด แก้มะเร็งกรามช้าง ฟอกโลหิต ทำให้อาเจียน.

**มะเดื่อ** หลักที่ ๒๐๖

ชื่อพรรณไม้สกุล *Ficus* วงศ์ Moraceae มีหลายชนิด เป็นไม้ยืนต้น ไม้พุ่ม ไม้เลื้อยก็มี เช่น มะเดื่อขน (*Ficus hirta* Vahl) มะเดื่ออุทุมพรหรือ มะเดื่อซุ่มพร (*Ficus racemosa* L.) มะเดื่อปล้อง (*Ficus hispida* L.f.) ที่มีสรรพคุณทางเภสัชกรรมไทยคือ มะเดื่ออุทุมพร.

*Ficus racemosa* L.

*มะเดื่ออุทุมพร* *มะเดื่อซุ่มพร* ไม้ต้น ลำต้นมีน้ำยางขาว โคนต้นมีพูพอน ใบเดี่ยวเรียงสลับ ดอกช่อเกิดภายในฐานรองดอกที่มีรูปคล้ายผล ออกที่ลำต้นและกิ่ง แยกเพศอยู่ในช่อเดียวกัน ผลกลมมีขนละเอียดสีขาว เมื่อสุกมีสีแดง ฉีกผลออกดูจะพบเกสรเล็กๆ อยู่ภายใน.

*สรรพคุณ* รากแก้ไข้พิษ ไข้กาฬ แก้วร้อนใน ขับเสมหะ *เปลือกต้น* มีรสฝาด แก้ท้องร่วงที่ไม่ใช่บิดหรือ อหิวาตกโรค แก้อาเจียน ห้ามเลือด ตมน้ำใช้ชะล้างแผล *ใบ* แก่โรคน้ำดีเป็นพิษ *ผลอ่อนมีสีเขียว* รสฝาด เป็น

ยาธาตุ ขับลม ใช้เป็นอาหาร.

**มะนาว** หลักที่ ๑๓๑

*Citrus aurantifolia* (Christm.) Swingle วงศ์ Rutaceae

ไม้พุ่ม กิ่งก้านอ่อนมีหนามยาว ใบประกอบชนิดลดรูปเหลือใบย่อยใบเดี่ยว ดอกเดี่ยวหรือเป็นช่อสั้นๆ ซึ่งอาจมีได้ถึง ๗ ดอก ออกที่ปลายกิ่งหรือซอกใบ สีขาว กลีบดอกมี ๕ กลีบ ผลกลม เปลือกบางเรียบ สีเขียวเมื่อสุกสีเหลือง เมล็ดกลมรี มีหลายเมล็ด.

*สรรพคุณ* รากมีรสจืดเย็นเป็นยาแก้ไข้ แก้ไข้กลับ ไข้ช้ำ ถอนพิษ ผิดสำแดง แก้ฟกช้ำ แก้พิษสุนัขกัด ผ่นกับเหล้าทาแก้ปวดฝี พิษอักเสบ *ใบ* มีรสปร่า ตมน้ำดื่มเป็นยาแก้ไข้ กัดฟอกเสมหะ แก้ท้องอืด ท้องเสีย ขับลม ฟอกโลหิตระดู *ผลคั้นน้ำมีรสเปรี้ยว* แก้ไอ ขับเสมหะ แก้เลือดออกตามไรฟัน ฟอกเลือด กัดเถาดานในท้อง ใช้เป็นน้ำกระสายยา *เปลือกผลหรือผิว* มะนาว แก้ท้องขึ้น ท้องเฟ้อ ลมวิงเวียน ปวดท้อง จุกเสียดแน่น ขับเสมหะ แก้เบื่ออาหาร *เมล็ดมีรสขม* แก้ซางเด็ก แก้เม็ดยอดในปาก ขับเสมหะ แก้ไข้ อาเจียน แก้พิษฝีภายใน *น้ำมันจาก* ดอกมะนาวและจากผิวผลมะนาว ใช้แต่งกลิ่นอาหาร ยา น้ำหอม เครื่องสำอาง.

**มะพร้าว** หลักที่ ๓๓, ๑๑๙, ๒๕๖

*Cocos nucifera* L. var. *nucifera* วงศ์ Palmae

ไม้ต้น ไม้แตกกิ่งก้านสาขา ใบประกอบแบบขนนกเรียงซ้อนกันเป็น





กระจุกที่ยอด มีใบย่อยจำนวนมาก ก้านใบบานออกโอบติดกับลำต้น ดอกออกเป็นช่อจากซอกใบมีกาบหุ้ม เรียกว่า จันมะพร้าว ดอกเพศผู้และดอกเพศเมียอยู่ต่างดอกกัน ผลเป็นช่อใหญ่ เรียกว่า ทะลาย ผลอ่อนสีเขียว ผลแก่สีน้ำตาล รูปทรงกลมหรือรีแกมรูปสามเหลี่ยม เปลือกนอกเรียบ เนื้อเหนียว ชั้นกลางเป็นเส้นใยนุ่ม เรียกว่า ใยมะพร้าว เปลือกหุ้มเมล็ดแข็งมาก เรียกว่า กะลา เนื้อในเมล็ดสีขาว ภายในมีน้ำใส เรียกว่า น้ำมะพร้าว.

*สรรพคุณ* รากมีรสฝาดหวาน ใช้ขับปัสสาวะ แก้ท้องเสีย ต้มน้ำอมแก้ปากเจ็บ เปลือกต้นเผาเป็นถ้ำใช้ทาแก้หิด ใช้สีฟันแก้ปวดฟัน ดอกมีรสฝาดหวาน แก้ไข้ ท้องเดิน ร้อนในกระหายน้ำ บำรุงโลหิต เปลือกผลมีรสฝาดสุขุม แก้ปวด แก้อาเจียน ห้ามเลือด กะลาแก้ปวดเอ็น ปวดกระดูก แก้ท้องเสีย ดูดพิษต่างๆ เนื้อมะพร้าวมีรสสุขุม บำรุงกำลัง ขับพยาธิ น้ำมะพร้าวมีรสหวานสุขุม แก้กระหาย ทำให้ดวงจิตชุ่มชื้น แก้อ่อนเพลีย บำรุงครรภ์ บำรุงหัวใจ แก้พิษอาเจียนเป็นเลือด เนื้อมะพร้าวเมื่อนำไปบีบและเคี้ยวจะได้น้ำมันมะพร้าวใช้ปรุงอาหาร เป็นยาทาแก้กลาก แผลที่เกิดจากความเย็นจัดหรือร้อนจัด แก้โรคผิวหนัง ผิวกแห้งแตกเป็นขุย.

#### มะพลับ

ดู *พลับ*.

มะม่วง หลักที่ ๖, ๒๓, ๙๓, ๒๙๖

#### *Mangifera indica* L. วงศ์ Anacardiaceae

ไม้ต้น ทุกส่วนมียาง กิ่งก้านแยกสาขา เรือนยอดเป็นพุ่มทึบกลมกว้าง ใบเดี่ยว ออกดอกเป็นช่อใหญ่ๆ ตามปลายกิ่ง ช่อดอกจะมีทั้งดอกเพศผู้และดอกสมบูรณ์เพศ ดอกมีขนาดเล็กสีเหลืองนวลหรือสีขาว มีกลิ่นหอม ผลมีรูปร่างและรสต่างๆ กันแล้วแต่พันธุ์ ผลดิบสีเขียว เมื่อสุกเปลี่ยนเป็นสีเหลืองอมเขียว เหลือง ส้ม หรือแดง ผลหนึ่งมีเพียงเมล็ดเดียว.

*สรรพคุณ* ใบอ่อน ดอก ผลอ่อนเล็กๆ นิยมกินเป็นผัก เปลือกและผลดิบเป็นยาคุมธาตุ ดอก เปลือก และเนื้อในเมล็ดแก้ท้องร่วง บิด อาเจียน ใบเผาสุดควั่นแก้ไอและโรคเกี่ยวกับลำคอ ยางแก้โรคผิวหนัง ผลสุกเป็นยาระบายอ่อนๆ บำรุงกำลัง ขับปัสสาวะ.

#### มะม่วงขาว หลักที่ ๒๑๐

สันนิษฐานว่าเป็นมะม่วงพันธุ์หนึ่ง.

ดู *มะม่วง*.

#### มะลิ

*Jasminum sambac* (L.) Aiton วงศ์ Oleaceae.

มะลิมีหลายชนิด เช่น มะลิลา มะลิซ้อน มะลิเลื้อย เป็นไม้พุ่ม ใบสีเขียว ดอกสีขาว กลิ่นหอม ดอกเป็นไม้มงคลสำหรับบูชาพระ ตกแต่งเป็นเครื่องประดับและเครื่องมงคลต่างๆ.

*สรรพคุณ* ดอกมะลิจัดอยู่ใน

พิกัดยาไทย เกสรทั้งห้า มีดอกมะลิ ดอกพิกุล ดอกบุนนาค ดอกสารภี และเกสรบัวหลวง เกสรทั้งเจ็ด เพิ่มดอกจำปา ดอกกระดังงา เกสรทั้งเก้า เพิ่มดอกลำดวน ดอกลำเจียก รากฝนกินแก้ร้อนใน เสียดท้อง ขับระดู ใบรักษาแผลพุพองและฝีตาห้แห้งเร็ว แก้ไข้ ขับน้ำนม ต้นขับเสมหะ ขับเลือด ดอกทำให้จิตใจชุ่มชื้น แก้ไข้ตัวร้อน ตาเจ็บ บดละเอียดผสมขี้ระดะเด็กแก้หวัด.

#### มันนก หลักที่ ๑๗๙

*Dioscorea inopinata* Prain et Burkill วงศ์ Dioscoreaceae มันชนิดหนึ่ง หัวใช้กินได้.

#### เมรัย หลักที่ ๒๔๖

ชื่อพ้อง สุรา เหล้า.

ของเหลวได้จากการหมักธัญพืชชนิดต่างๆ หรือผลไม้ที่มีรสหวานในระยะเวลาที่เหมาะสม มีองค์ประกอบหลักเป็นอัลกอฮอล์ประเภทเอธานอล.

*สรรพคุณ* มีรสเมา กระตุ้นพิษ ขับเลือดลม ใช้เป็นน้ำกระสายยาจะทำให้ยาแล่นเร็ว.

#### เมี่ยง หลักที่ ๗๑

*Camellia sinensis* (L.) Kuntze var. *assamica* (Mast.) Kitam. วงศ์ Theaceae.

ชา คำโบราณ ปัจจุบันภาษาถิ่นพายัพและอีสานตอนบนยังเรียกต้นชาว่าเมี่ยง.

*สรรพคุณ* ใบอ่อนและยอดอ่อนแห้งต้มน้ำ ใช้เป็นน้ำกระสายยา



และใช้ต้ม มีรสฝาด ชุ่มคอ แก้ท้องร่วง ท้องเสีย ขับปัสสาวะ บำรุงธาตุ ทำให้ คึกคักมีชีวิตชีวา ฝาดสมาน หากต้ม น้ำชามากเกินไปอาจทำให้มีอาการ เหน็บชา โลหิตจาง นอนไม่หลับ ใจสั่น.

**ไม้** หลักที่ ๑๗๖

๑. คำรวมเรียกพืชทั่วไป.
๒. เรียกเนื้อของต้นไม้.

**ไม้จันทน์** หลักที่ ๑๑๖

เนื้อไม้หรือแก่นของต้นจันทน์.  
ดู แก่นจันทน์ และ จันทน์ ประ-  
กอบ.

**ยาง** หลักที่ ๒, ๑๓๑, ๒๘๒, ๓๐๕  
ชื่อไม้ยืนต้นหลายชนิดในวงศ์  
Dipterocarpaceae เช่น

๑. *ยางนา Dipterocarpus alatus* Roxb. ex G. Don ไม้ยืนต้น ขนาดใหญ่ ลำต้นเปลาตรงสีเทาอมขาว โคนต้นมักเป็นพูพอน ใบเดี่ยว แผ่น ใบค่อนข้างหนา มีขนประปราย ดอก ออกเป็นช่อสั้นๆ ตามซอกใบใกล้ ปลายกิ่ง ดอกย่อยสีชมพู ผลรูปกลมมี มีปีกยาว ๒ ปีก ปีกสั้น ๓ ปีก.

๒. *ยางแดง Dipterocarpus turbinatus* C.F. Gaertn. ไม้ยืนต้น ขนาดใหญ่คล้ายยางนา โคนต้นไม่มี พูพอน ผลรูปกลมมีปีกแต่ขนาดเล็ก กว่าผลยางนา.

๓. *ยางพลวง Dipterocarpus tuberculatus* Roxb. ไม้ยืนต้นขนาด ใหญ่คล้ายยางนา ดอกย่อยสีแดงอม ม่วง ผลรูปกรวย.

*สรรพคุณ* น้ำมันยางเป็นของ

เหลวข้น สีน้ำตาลถึงสีดำปนเขียว เมื่อนำมากลั่นด้วยไอน้ำจะได้น้ำมัน ระเหยง่าย มีสร้อนเมาขึ้น ห้ามหนอง สมานแผล ใช้ทาแผลเน่าเปื่อย แผลมี หนอง แผลโรครื้อน แก้โรคหนองใน ขับปัสสาวะ แก้แผลในทางเดินปัสสาวะ แก้มุกติกระดูขาว ขับเสมหะ *น้ำมัน ยางผสมกับเมล็ดกุยช่าย (Allium tuberosum* Roxb.) คั่วให้เกรียมบด ละเอียดใช้อุดฟันแก้ฟันผุ.

**ยางสนชั้น** หลักที่ ๑๑๖

ยางที่ได้จากต้นสน.  
ดู สน ประกอบ.

**ยี่โถ** หลักที่ ๒๕๗  
ดู *ยี่โถ*.

**ยี่โถ**

*Nerium oleander* L. วงศ์  
Apocynaceae

ไม้พุ่ม ทุกส่วนมียางขาว ใบเดี่ยว ออกรอบข้อ แผ่นใบแคบยาวปลายใบ และโคนใบแหลม ดอกช่อออกที่ปลาย กิ่ง มีทั้งกลิ่นหอมและไม่มีกลิ่น มี หลายสี เช่น ขาว ชมพู แดง กลีบ ดอกเชื่อมกันตอนโคนเป็นรูปกรวย ปลายแยกเป็น ๕ กลีบ ผลเป็นฝักรูป ยาวภายในมีเมล็ดจำนวนมาก.

*สรรพคุณ* มีสารประกอบพวก cardiac glycoside, nerioside และ oleandroside ซึ่งเป็นพิษอย่างแรง ทำให้เวียนศีรษะ หน้ามืด คลื่นไส้ อาเจียนอย่างรุนแรง ปวดท้อง ชีพจร เต็มซ้าง หัวใจเต้นผิดปกติ รุ่มาตา ขยาย ถ่ายอุจจาระเป็นเลือด ง่วงซึม

หมดสติ หายใจขัด ในที่สุดอาจถึงแก่ ความตาย.

**รวม** หลักที่ ๑๐๔

*Thyrsostachys siamensis*  
Gamble วงศ์ Gramineae

ไผ่ชนิดหนึ่ง ขึ้นเป็นกอแน่น ลำ ตรงไม่แตกแขนงตอนโคน สูงได้ถึง ๑๕ เมตร เนื้อผนังหนา สีเขียว ข้อเรียบ กาบหุ้มลำยาวได้ถึง ๒๐ เซนติเมตร บางและโอบซ้อนทับแนบชิดหุ้มลำ แน่นไม่หลุดร่วงแม้เมื่อลำแก่ ใบรูป เรียวยาวขอบใบสากคาย ดอกออกเป็นช่อยาว ช่อดอกย่อยประกอบด้วย ดอกที่สมบูรณ์ ๒ ดอก มีขนาดเล็กมาก ไม่ตายเมื่อออกดอก ผลรูปรีมีกาบ แข็งหุ้มคล้ายเมล็ดข้าวเปลือก.

*สรรพคุณ* หน่อใช้เป็นอาหาร ใบเป็นยาขับฟอกระดู ต้มน้ำกินขับ พยาธิ ตาใบขับพยาธิ รากรักษา เกลิ้น ต้มน้ำกินขับปัสสาวะ แก้ หนองใน.

ดู *ไผ่* ประกอบ.

**รง** หลักที่ ๑๓๑

๑. ยางของพืชหลายชนิดในสกุล *Garcinia* วงศ์ Guttiferae.

๒. *Garcinia hanburyi* Hook.f. วงศ์ Guttiferae.

ไม้ต้น เปลือกเรียบสีเทา ยางสี เหลือง ใบเดี่ยวเรียงตรงข้าม ดอกสี เหลืองอ่อน กลิ่นหอม ดอกเพศผู้ ออก เป็นกระจุกเล็กๆ ตามง่ามใบและกิ่ง กลีบดอก ๔ กลีบ มีเกสรจำนวนมาก ดอกเพศเมียขนาดใหญ่กว่าเล็กน้อย ออกตามข้อกิ่ง ผลค่อนข้างกลมแข็ง.



สรรพคุณ เปลือกต้นเป็นยา  
ระบาย ขับพยาธิ ยางเป็นยา และใช้  
ทำสีย้อมผ้า สีเขียนภาพ ใ้รงที่ตีที่สุด  
มีสีเหลืองนวล เรียกว่า รงทอง (gam-  
boge).

รัก หลักที่ ๑๓๑, ๑๔๔, ๑๗๖,  
๓๑๔, ๓๑๖

๑. *Calotropis gigantea* (L.)  
Dryander ex W.T.Aiton วงศ์  
Asclepiadaceae

รักดอกสีม่วง ไม้พุ่มขนาดเล็ก  
ทุกส่วนมียางสีขาว กิ่งมีขน ใบเดี่ยว  
เรียงตรงกันข้าม เนื้อใบหนา ใต้ใบมี  
ขนนุ่ม ดอกออกเป็นช่อตามซอกใบ  
หรือที่ปลายกิ่ง ดอกย่อยสีม่วง กลีบ  
เลี้ยงมี ๕ กลีบ กลีบดอกมี ๕ กลีบ  
โคนเชื่อมติดกัน มีรยางค์เป็นสัน  
คล้ายมงกุฏ ๕ สัน ผลเป็นฝัก เมล็ด  
แบนสีน้ำตาล มีจำนวนมาก มีขนสี  
ขาวเป็นกระจุกอยู่ที่ปลายด้านหนึ่ง.

๒. *Calotropis procera* (Ait.)  
R.Br. วงศ์ Asclepiadaceae

รักดอกสีขาว มีลักษณะเหมือน  
รักดอกสีม่วง ต่างกันที่สีของดอก.

สรรพคุณ รักทั้ง ๒ ชนิดมี  
สรรพคุณเสมอกันใช้แทนกันได้ ราก  
มีรสฝืดเหนียว แก้ไข้เหนือ บิด มูกเลือด  
เปลือกกรากรสฝืดเหนียว แก้บิด ขับเหงื่อ  
ขับเสมหะ ทำให้อาเจียน เปลือกต้น  
รสฝืดเหนียว ขับน้ำเหลืองเสีย ทำให้อาเจียน  
ไทรสเฟื้อน แก้โรคริดสีดวง  
ทวาร คุดทะราด ดอกรสฝืดเหนียว แก้หืด  
ไอ หัวัด เป็นยาเจริญอาหาร ยาช่วย  
ย่อย ฝักรสฝืดเหนียว แก้รังแค น้ำยาง  
จากต้นสร้อยแดง เป็นยาถ่ายอย่างแรง

แก้ปวดหูปวดฟัน ขับพยาธิ แก้วริดสี  
ดวงในลำไส้ กินมากทำให้อาเจียน  
แก้กลากเกลื้อน.

รักที่นำยางหรือน้ำรักมาใช้ในงาน  
ศิลปกรรมไทย โดยเฉพาะงานฝีมือที่  
เรียกว่าลวักปิดทอง เป็นรักจากพืช  
ในวงศ์ Anacardiaceae หลายชนิด  
เช่น รักหลวง [*Gluta usitata* (Wall.)  
Ding Hou].

รัง หลักที่ ๒๐๔, ๒๐๘, ๒๑๑

*Shorea siamensis* Miq. วงศ์  
Dipterocarpaceae

ไม้ต้น ลำต้นเปลวแตกร่องลึก  
ชันสีเหลืองขุ่น เปลือกในสีน้ำตาลแดง  
ใบเดี่ยวเรียงสลับ ผิวใบเกลี้ยงถึงมีขน  
นุ่ม ดอกช่อออกตามกิ่งและปลายกิ่ง  
สีเหลืองอ่อน ผลรูปไข่ปลายเป็นติ่ง  
แหลม มีปีก.

สรรพคุณ ชันใช้ผสมน้ำมันทาไม้  
ยาแนวเรือ เปลือกต้นเป็นยาฝาด  
สมาน แก้ท้องเสีย.

ลาง หลักที่ ๑, ๓  
ขนุน.

ลูกส้ม หลักที่ ๓๘  
ผลไม้รสเปรี้ยว.  
ดู ผลไม้.

ลูกหวาน หลักที่ ๓๘  
ผลไม้รสหวาน.  
ดู ผลไม้.

ลูกหมากรากไม้ หลักที่ ๘๒  
ดู ผลไม้.

เวฬุวัน หลักที่ ๖๗, ๒๐๔

ป่าไผ่.  
ดู ไผ่.

สน หลักที่ ๑๑๖

๑. *Pinus merkusii* Jungh. et  
de Vriese วงศ์ Pinaceae

สนสองใบ ไม้ต้น ลำต้นเปลว  
ตรง เปลือกหนาสีน้ำตาลเข้มเกือบดำ  
ใบออกเป็นกลุ่ม กลุ่มละ ๒ ใบ รูปเข็ม  
ดอกแยกเพศแต่อยู่บนต้นเดียวกัน  
ช่อดอกเพศผู้ออกเป็นกระจุกทั่ว  
ปลายกิ่งที่เรื้อนยอด ช่อดอกเพศเมีย  
สีม่วงออกตามปลายกิ่งใหญ่ๆ ขนาด  
ใหญ่กว่าดอกเพศผู้ ผลรูปกรวย  
เมล็ดมีจำนวนมาก ขนาดเล็ก มีปีก  
พบขึ้นสูงจากระดับน้ำทะเลปานกลาง  
๕๐-๑,๓๐๐ เมตร.

๒. *Pinus kesiya* Royle ex  
Gordon วงศ์ Pinaceae

สนสามใบ ไม้ต้น ลักษณะ  
คล้ายสนสองใบแต่ใบออกเป็นกลุ่ม  
กลุ่มละ ๓ ใบ ผลรูปไข่ พบขึ้นสูงจาก  
ระดับน้ำทะเลปานกลาง ๑,๐๐๐-  
๑,๖๐๐ เมตร.

สรรพคุณ สนทั้ง ๒ ชนิดมี  
คุณเสมอกัน แก่นมีรสขมฝาดเผ็ดมัน  
ต้มกับน้ำดื่มแก้ไข้เพื่อเสมหะ ช่วย  
กระจายลม ระบายประสาท แก้ฟุ้งซ่าน  
อ่อนเพลีย คลื่นไส้อาเจียน บำรุงไข  
กระดูกและไขข้อ แก้ท้องเดิน กระทบมี  
รสขมเผ็ดมัน ต้มน้ำดื่มแก้ไข้สันนิบาต  
น้ำมันสนมีรสเผ็ดร้อน ใช้ทาแก้เคล็ด  
ขัดยอก อักเสบบวม ลำไส้พิการ  
มดลูกอักเสบ ชันสนรสฝาดมันร้อน  
สมานแผล แก้บิด เป็นยาปิดธาตุ.



**สบู่** หลักที่ ๑๕

แฝก.

**สมอ** หลักที่ ๒๕๖

ไม้ต้นหลายชนิดในสกุล *Terminalia* วงศ์ Combretaceae มีสรรพคุณทางเภสัชกรรมไทย เช่น

*Terminalia chebula* Retz. var. *chebula* วงศ์ Combretaceae

**สมอไทย สมออัทยา** ไม้ต้นขนาดกลางถึงใหญ่ ลำต้นเปลาตรง เปลือกหนาสีน้ำตาลแก่ค่อนข้างดำ ใบเดี่ยวเรียงตรงกันข้ามหรือเกือบตรงกันข้าม ดอกออกเป็นช่อยาวบริเวณแผลใบ โกล่ปลายกิ่ง ดอกเป็นกระจุก กระจุกละ ๔-๗ ช่อ ดอกย่อยขนาดเล็กสีขาวนวลหรือสีเหลืองอ่อน มีกลิ่นหอม ผลมีเนื้อ รูปไข่กลับ รูปไข่ หรือรูปกระสวย อาจมีเหลี่ยม ๕ เหลี่ยมหรือน้อยกว่า เมล็ดแข็ง.

**สรรพคุณ** ผลสมอที่แก่จัดอยู่ในพิกัดยาไทย ๒ พิกัด คือ พิกัดตรีผลามีผลสมอไทย ผลสมอพิเภก ผลมะขามป้อม พิกัดตรีสมอ มีผลสมอเทศ ผลสมอไทย ผลสมอพิเภก **ผลอ่อน** มีรสเปรี้ยว เป็นยาระบาย แก้โลหิตในท้อง น้ำดีพิการ เสมหะพิการ **ผลแก่** มีรสฝาดเปรี้ยวขมเล็กน้อย แก้ไข้เพื่อเสมหะ แก้โลหิตในอุทร น้ำดีพิการ เป็นยาระบาย แก้ลมป่วง พิษร้อนภายใน ลมจุกเสียด ถ่ายพิษไข้ คุมธาตุ แก้ไอ เจ็บคอ ขับน้ำเหลืองเสีย เสมหะเป็นพิษ ดีพลุ่ง อาเจียน บำรุงร่างกาย ดองกับน้ำมูตรโคตีเมื่อกบดเมื่อยตามร่างกาย ตามข้อ แก้อ่อนเพลีย บดเป็นผงโรยแผลเรื้อรัง **เนื้อผลสมอ** มีรส

ฝาดเปรี้ยว แก้บิด ท้องผูก ท้องขึ้น อืดเพ้อ โรคเกี่ยวกับน้ำดี ท้องมาน ตับม้ามโต แก้อาเจียน สะอึก หืดไอ ท้องร่วงเรื้อรัง.

**สัก** หลักที่ ๑๔, ๘๗, ๑๓๑, ๑๔๔, ๒๒๕

*Tectona grandis* L.f. วงศ์ Labiatae

ไม้ต้นขนาดใหญ่ ใบเดี่ยวเรียงตรงข้าม ดอกช่อขนาดใหญ่ออกที่ปลายกิ่งและซอกใบ กลีบดอกสีขาวเชื่อมติดกันเป็นหลอดสั้น ผลรูปค่อนข้างกลมหุ้มมีดด้วยกลีบเลี้ยงที่ขยายตัว.

**สรรพคุณ** แก่นขับปัสสาวะ แก้บวมหน้า แก้ไข้ **แก่นและใบ** ขับลมในลำไส้ แก้เบาหวาน **ปัสสาวะ** พิการ ไตพิการ **เปลือกต้น** ฆ่ายาคุมธาตุ.

**สัตตูด** หลักที่ ๒๐๔

**ข้าวตอก** ชนิดหนึ่ง ปลูกจากข้าวสุกตากแห้งแล้วทำให้ละเอียดเคล้ากับน้ำตาลและมะพร้าว กินบำรุงกำลัง.

**สามหาว** หลักที่ ๒๕๗

*Monochoria hastata* (L.) Solms วงศ์ Pontederiaceae

**สามหาว ผักตบไทย** ไม้น้ำ ลำต้นส่วนที่เป็นเหง้าจมอยู่ในโคลน เป็นเหง้าใต้ดิน ลำต้นส่วนเหนือดินสูงประมาณ ๔๐-๑๐๐ เซนติเมตร มีกาบใบหุ้มตลอด ใบรูปหัวใจ ดอกช่อออกบริเวณใกล้แผ่นใบ มีดอกย่อยจำนวนมาก กลีบดอกบาง สีม่วงอมน้ำเงินหรือสีฟ้าปนน้ำเงิน.

**สรรพคุณ** ก้านใบและดอกอ่อนใช้เป็นอาหาร ดอกผสมเครื่องยาอื่นปรุงเป็นยารักษาหูดหูดใหญ่สันนิบาต แก้โรคทั่วไปได้ถึง ๘๖ จำพวก.

**สารภี** หลักที่ ๘๓, ๒๕๖

*Mammea siamensis* Kosterm. วงศ์ Guttiferae

ไม้ต้นขนาดกลาง เปลือกต้นสีเทาดำ แตกออกเป็นสะเก็ด ใบเดี่ยวออกตรงข้ามเป็นคู่ๆ แต่ละคู่สลับทิศกัน ดอกออกเป็นช่อตามกิ่ง ช่อเดี่ยวหรือหลายช่อ ดอกสีขาวเปลี่ยนเป็นสีเหลืองเมื่อจะโรย กลิ่นหอมมาก กลีบดอกมี ๔ กลีบ โคนเป็นกระพุ้ง เกสรเพศผู้มีจำนวนมาก ผลรูปกระสวย เมื่อสุกสีเหลืองเนื้อสีเหลืองหรือสีเสดหุ้มเมล็ด.

**สรรพคุณ** ดอกสารภีอยู่ในพิกัดเกสรทั้งห้า มีดอกมะลิ ดอกพิกุล ดอกบุนนาค ดอกสารภี เกสรบัวหลวง เกสรทั้งเจ็ด เพิ่มดอกจำปา ดอกกระดังงา เกสรทั้งเก้า เพิ่มดอกลำดวน ดอกลำเจียก เป็นเครื่องยาที่มีกลิ่นหอม นิยมเข้ายาหอม บำรุงหัวใจ แก้วิงเวียน **ดอก** มีกลิ่นหอม รสขมเย็น แก้โลหิตพิการ แก้ไข้ที่มีพิษร้อน เจริญอาหาร บำรุงหัวใจ ชูกำลัง บำรุงครรภ์รักษา

**สาละ** หลักที่ ๘๖

ดู **สาละ**.

**สาละ**

*Shorea robusta* C.F. Gaertn. วงศ์ Dipterocarpaceae

ไม้ต้นขนาดกลางถึงขนาดใหญ่ ลำต้นเปลาตรง เปลือกสีเทา แตกเป็น



ร่องเป็นสะเก็ดทั่วไป ใบเดี่ยวรูปไข่ กว้าง ปลายใบเป็นติ่งแหลมสั้นๆ ขอบใบเป็นคลื่น ดอกออกเป็นช่อสั้นๆ ตามปลายกิ่งและง่ามใบ กลีบดอกยาว สีขาวอมเหลือง มีกลิ่นหอม ผลเป็นผลชนิดแห้งแข็งมีปีก พบมากทางภาคเหนือของประเทศอินเดียและเนปาล.

*สรรพคุณ* เนื้อไม้ใช้ทำรูป ยางเป็นยาฝาดสมาน แก้บิด.

พืชอีกชนิดหนึ่งเป็นของอเมริกาใต้ที่นำมาปลูกในศรีลังกา แล้วแพร่หลายเข้ามาในประเทศไทย คือ *Couroupita guianensis* Aubl. วงศ์ Lecythidaceae

*สาละลังกัฏ* *สาละลังกา* *ลูกปืนใหญ่* ไม้ใช้ต้นขนาดกลางถึงขนาดใหญ่ เปลือกสีน้ำตาล ใบเดี่ยวออกเวียนสลับตามปลายกิ่ง รูปใบหอกกลับ ปลายแหลม ขอบใบจักตื้นๆ ดอกช่อใหญ่ยาวออกตามโคนต้น ดอกสีชมพูอมเหลืองและแดง กลีบดอกป้อมเป็นกระพุ่ม กลิ่นหอมแรง เกสรเพศผู้มีจำนวนมาก ผลกลมสีน้ำตาล ภายในมีเมล็ดหลายเมล็ด.

**สีเสียด** หลักที่ ๖๗

*Acacia catechu* (L.f.) Willd.

วงศ์ Leguminosae-Mimosoideae

*สีเสียด* *สีเสียดเหนือ* *สีเสียดแก่น* (pale catechu) เป็นไม้ต้นขนาดกลาง กิ่งมีหนามเล็กๆ เป็นคู่ๆ ใบประกอบแบบขนนก ๒ ชั้น ดอกออกเป็นช่อรูปทรงกระบอก ออกตามซอกใบ ๑-๓ ช่อ ดอกย่อยเมื่อบานใหม่ๆ สีขาวนวล

เปลี่ยนเป็นสีเหลืองเมื่อจะโรย ผลเป็นฝักแบน.

*สรรพคุณ* เปลือกต้นแก้บิดท้องเดิน ต้มกับน้ำใช้ล้างแผลเปื่อย แก่นต้มน้ำกินแก้ท้องเดิน ฝนกับน้ำทาแก้โรคผิวหนัง สารที่สกัดจากการใช้แก่นต้มน้ำดื่มกับน้ำจันทน์ ทิ้งให้เย็น มีลักษณะเป็นก้อนแข็งเปราะสีน้ำตาล รสฝาด เรียกว่า สีเสียด ใช้กินกับหมากพลุกันปูนกัดปาก และใช้เป็นยาแก้ท้องเดิน ฝนกับน้ำทากรักษาแผล น้ำกัดเท้า และใช้เป็นสีย้อมให้สีน้ำตาลแดง.

นอกจากนี้ ยังมีพืชและผลผลิตจากพืชอีก ๒ อย่าง ที่เรียกว่า สีเสียด คือ

๑. *Pentace burmanica* Kurz วงศ์ Tiliaceae

*สีเสียดเปลือก* ไม้ต้นขนาดกลางถึงขนาดใหญ่ ลำต้นเปลาตรง เปลือกสีเทา เปลือกในเป็นเส้นหยาบๆ สีน้ำตาลแดง ใบเดี่ยวเรียงสลับกัน ดอกออกรวมเป็นช่อตามปลายกิ่ง ดอกเล็กสีขาว กลีบดอกมี ๕ กลีบ ผลรูปกระสวยมีครีบบางๆ ตามยาว.

*สรรพคุณ* เปลือกต้นรสฝาด หวาน ต้มน้ำกินแก้บิด ท้องร่วง อมเคี้ยวแก้แผลในปากและลำคอ ฝนเอาน้ำทาแผลเน่าเปื่อยพุพอง.

๒. *Choerospondias axillaris* (Roxb.) B.L. Burtt et Hill วงศ์ Anacardiaceae

*สีเสียดเทศ* *สีเสียดแขก* (gambier) ไม้พุ่มรอเลื้อย ใบเดี่ยวออกตรงกันข้าม โคนก้านใบมีหนามแหลมโค้งงอเป็นตะขอเกาะ ดอกออกเป็นกระจุก

อัดกันแน่นเป็นช่อกลม.

*สรรพคุณ* ใบและกิ่งอ่อนหมักแล้วต้มเคี้ยวมีรสฝาด บดเป็นผงหรือต้มน้ำกินแก้ท้องร่วง บิด มูกเลือดสมานแผล ใส่แผลเน่าเปื่อย.

**สุรา** หลักที่ ๒๔๖, ๒๔๗  
ดู *เมรัย*.

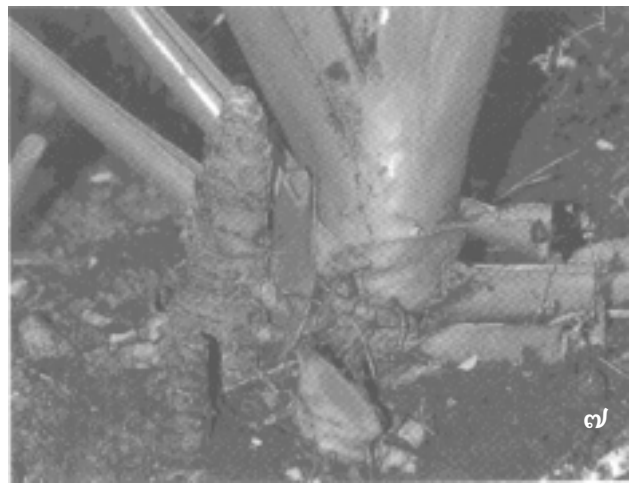
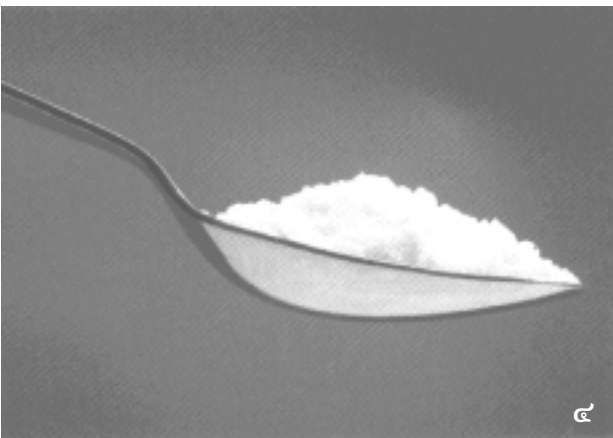
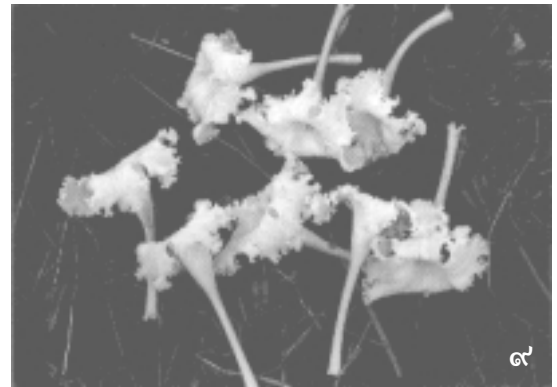
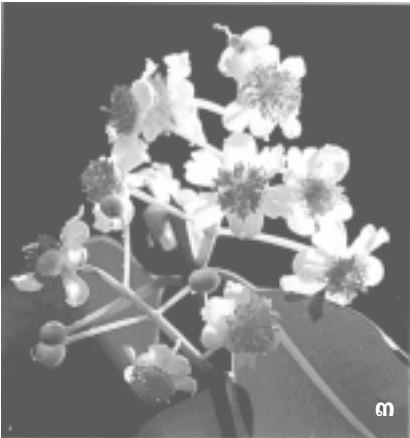
**หญ้า** หลักที่ ๒๑, ๑๐๔, ๒๐๕, ๒๒๒

พืชหลายชนิดในวงศ์ Gramineae ที่มีสรรพคุณในทางเภสัชกรรมไทย เช่น

๑. *หญ้าตีนกา* *หญ้าตีนตุ๊กตุ๊ก* *Acrachne racemosa* (Heyne ex Roth) Ohwi หญ้าขนาดเล็ก ลำต้นอ่อนกลมกลวงเป็นปล้อง ทอดนอนไปตามหน้าดิน ยอดตั้ง ไม่มีขน ใบเดี่ยวออกเป็นกระจุกที่โคนต้นรูปแคบเรียวยาวสีเขียวนวล ดอกออกเป็นช่อมีดอกย่อยขนาดเล็กจำนวนมาก ช่อดอกมีรูปคล้ายตีนกาหรือตีนตุ๊กตุ๊ก.

*สรรพคุณ* ทั้งต้นมีรสขม เย็น ต้มน้ำดื่มทำให้ชุ่มชื้นใจ แก้พิษไข้ พิษกาฬ ช้ำใน พอกแก้ฟกบวม ปวดแสบปวดร้อนตามร่างกาย.

๒. *หญ้าไทร* *Leersia hexandra* Sw. ลำต้นอ่อนทอดเลื้อยขนานไปกับพื้นดิน ปลายยอดชูตั้งขึ้น ข้อตอนล่างจะมีรากแตกออกยึดพื้นดิน ใบเดี่ยวรูปยาวแคบ คม ปลายใบแหลม ดอกเป็นช่อรวม ช่อดอกย่อยแต่ละช่อประกอบด้วยดอกย่อยเพียงดอกเดียว ดอกย่อยมีกลีบเพียงคู่เดียว มีขนที่ผิวด้านนอก ผลแห้งมีเมล็ดเดี่ยว.



- ๑. กระตังงา
- ๒. เครื่องยาฤษณา
- ๓. กระตังหรือกากระตัง
- ๔. การบูร
- ๕. กำยาน
- ๖. แก้ว
- ๗. ชมิ้นฮ้อย
- ๘. ช่อม
- ๙. แผลฟอยหรือแคปเปา
- ๑๐. งา



๑๑



๑๒



๑๓



๑๔



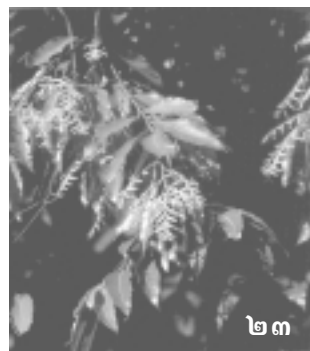
๒๐



๑๕



๒๒



๒๓



๒๔



๒๖



๑๖



๑๗



๑๘

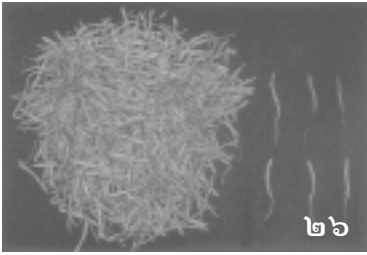
- ๑๑. จันทน์ขาว
- ๑๒. จันทน์แดง
- ๑๓. จันทน์
- ๑๔. จันทน์
- ๑๕. จันทน์ชะมด

- ๑๖. จันทน์หวีจันทน์ฟ้าที่มีเชื้อราลง
- ๑๗. ลูกจันทน์จากต้นจันทน์เทศ
- ๑๘. ดอกจันทน์จากต้นจันทน์เทศ
- ๑๙. จันทน์
- ๒๐. จันทน์

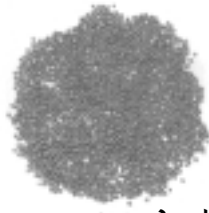
- ๒๑. จันทน์
- ๒๒. จันทน์
- ๒๓. ช่อดอกตะเคียน
- ๒๔. น้ำจันทน์
- ๒๕. บัวหลวง



๒๕



๒๖



๒๗



๒๘



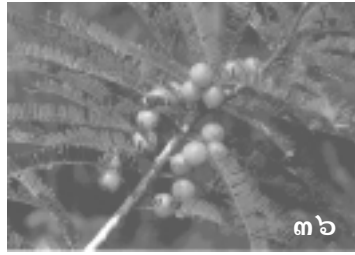
๒๙



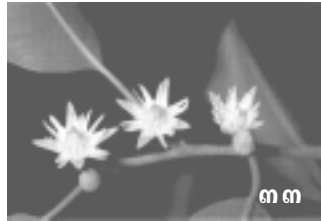
๓๐



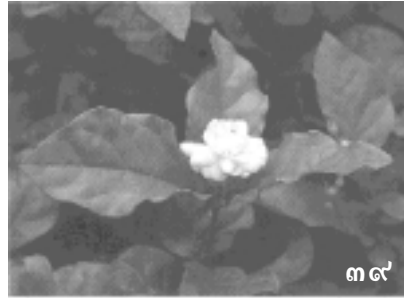
๓๑



๓๒



๓๓



๓๔



๓๕



๓๖



๓๗



๓๘



๓๙

๒๖. เกสรบัวหลวง

๒๗. บุนผาค

๒๘. พืชที่ให้เมล็ดพรวณฝักกาดขาว

๒๙. เมล็ดพรวณฝักกาดดำ

๓๐. พริกไทย

๓๑. พลับหรือมะพลับ

๓๒. พญู

๓๓. พิกุล

๓๔. มะขวิด

๓๕. มะขาม

๓๖. มะขามป้อม

๓๗. มะนาว

๓๘. มะพร้าว

๓๙. มะลิ



๔๐

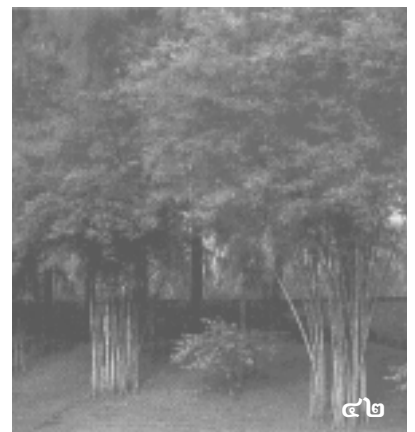
๔๐. เมี่ยงหรือชา

๔๑. ยางผา

๔๒. ววก



๔๑



๔๒





- ๔๓. ว่าง
- ๔๔. ส่นสองใบ
- ๔๕. ส่นสามใบ
- ๔๖. สมอไทย
- ๔๗. ส่ารมี
- ๔๘. สีสียต สีสียตเหนือ หรือสีสียตแก่น
- ๔๙. หญ้าไทร
- ๕๐. อ้อยแดง



สรรพคุณ ทั้งต้นมีรสจืดขึ้น ต้มน้ำดื่มเป็นยาขับปัสสาวะ ขับฟอก โลหิตระดู แก่ระดูเป็นลิมเป็นก้อนแข็ง ดำเนาเหม็น ขับฟอกพิษในตับ.

๓. หญ้าปากควาย *Dactyloctenium aegyptium* (L.) P.Beauv. ลำต้นอาจทอดเลื้อยไปกับดินหรือตั้งตรง แบน เหนียว ใบเดี่ยวรูปยาวแคบ มีแถบสีเหลืองใสจากโคนใบ มีขนสากที่ใกล้ปลายใบ ดอกเป็นช่อรวม มีช่อดอกหลายช่อ ดอกย่อยมีกลีบเพียงคู่เดียว ผลแห้งมีเมล็ดเดี่ยว.

สรรพคุณ มีรสขมเย็น ต้ม น้ำดื่มเป็นยาขับพิษภาพ แก้พิษไข้ แก้ไข้หัวทุกชนิด แก้พิษฝี ปอกแก้ปวดบวม อักเสบ ดับพิษร้อน.

หญ้าคา หลักที่ ๒๐๔, ๒๐๕, ๒๐๖, ๒๐๗, ๒๐๘, ๒๑๐, ๒๑๑

ดู คว.

หมาก หลักที่ ๑, ๒, ๓, ๔, ๕, ๘, ๑๔, ๗๑, ๗๖, ๘๘, ๙๕, ๙๙, ๑๐๓, ๑๐๗, ๑๑๙, ๑๒๑, ๑๒๒, ๓๐๑, ๓๐๖, ๓๑๘

๑. ความหมายทั่วไป โบราณ หมายถึงไม้ต้นที่มีผล.

๒. *Areca catechu* L. วงศ์ Palmae

ไม้ต้นจำพวกปาล์ม ลำต้นไม่มีกิ่งก้าน ใบประกอบแบบขนนกเรียงตัวหนาแน่นที่ปลายยอด ใบย่อยรูปใบหอกแกมรูปดาบ ดอกเป็นช่อขนาดใหญ่ มีใบประดับหุ้ม ดอกแยกเพศอยู่บนต้นเดียวกัน กลีบดอกสีขาวแกมเหลือง ผลออกเป็นทะลาย

ผลรูปไข่หรือรูปกระสวย สีเขียวเข้ม ผลแก่มีสีแดงแกมส้ม มีเมล็ดเดี่ยว.

สรรพคุณ ใบขับพิษภายใน และภายนอก ถอนพิษปรอทตามไรฟัน แก้ปากเปื่อย ต้มอาบแก้เม็ดผดผื่นคัน ดอกต้มน้ำดื่มบำรุงกระเพาะ แก่ร้อนในกระหายน้ำ ผลอ่อนเจริญอาหาร ขับเสมหะ แก้อาเจียน แก้ไอ สมานแผล เปลือกผลแก้ขับลม ขับปัสสาวะ แก้ท้องอืดแน่น บิด ท้องเสีย เมล็ดสมานแผล แก้บิด แก้ปวด ฆ่าพยาธิ ฝนทาแผลเน่าเปื่อย รักษาโรคในปากและรอยแผลเป็น หมากสง (หมากสุก) แก้เสมหะ ปิดธาตุ สมานแผล รากแก้พิษไข้ร้อน สมานลำไส้ ถอนพิษบาดแผล หมากแขวน (รากที่งอกเหนือดิน) แก้พิษร้อน สมานลำไส้.

หมากส้ม หลักที่ ๑ ผลไม้ที่มีรสเปรี้ยว.

หมากหวาน หลักที่ ๑ ผลไม้ที่มีรสหวาน.

หวาย หลักที่ ๘, ๒๙๓

พืชหลายชนิดหลายสกุลในวงศ์ Palmae ขึ้นเป็นกอ ลำต้นยาวทอดเลื้อย ผิวเกลี้ยง ลำเถาเหนียว กาบและก้านใบมีหนาม ใบรวมรูปขนนกใบย่อยเรียวยาว เช่น หวายตะค้าทอง (*Calamus caesius* Bl.) หวายขม (*C. viminalis* Willd.).

สรรพคุณ ยอดอ่อนกินเป็นผัก หัวใช้ทำยา.

อ้อย หลักที่ ๒, ๙๗, ๙๙, ๑๑๖,

๑๓๑, ๒๒๒

พืชในสกุล *Saccharum* วงศ์ Gramineae ๒ ชนิด คือ อ้อย *Saccharum officinarum* L. ใช้ผลิตน้ำตาลทราย และน้ำอ้อยที่ใช้ในงานศิลปกรรมไทย อีกชนิดหนึ่ง คือ อ้อยแดง อ้อยตาแดง *Saccharum chinensis* Roxb. ใช้ในเภสัชกรรมไทย.

อ้อยแดง อ้อยตาแดง เป็นพืชพวกหญ้า แตกกอ ลำต้นตั้งตรงมีข้อปล้องสีแดงคล้ำ เนื้อในสีขาว มีรสหวาน ใบเดี่ยวออกตามข้อเรียงสลับกัน ใบเรียวยาวเรียว ขอบใบจักละเอียดและคม มีกาบใบโอบหุ้มข้ออยู่ ดอกออกเป็นช่อที่ปลายยอด มีดอกย่อยขนาดเล็กจำนวนมาก สีขาว.

สรรพคุณ น้ำอ้อยสดมีรสหวานเย็น ขับปัสสาวะ เจริญอายุ ทำให้มีกำลัง แก้กัมมาและลมกระจายเสมหะ ผายธาตุ แก้หืดไอ แก้ไข้ ตาอ้อยมีรสขมกว่าเปลือก แก้พิษตานซางของเด็ก แก้ตัวร้อน เปลือกต้นมีรสหวานขม แก้ตานขโมย แผลเน่าเปื่อย ชานอ้อยมีรสจืดหวาน แก้แผลเรื้อรัง ฝีอักเสบบวม.

อัญชันสีม่วง หลักที่ ๒๕๗

*Clitoria ternatea* L. วงศ์ Leguminosae

ไม้เถา ใบดกเป็นพุ่มทึบ ดอกสีน้ำเงินหรือสีครามแก่ ม่วงอ่อน หรือสีขาว มีทั้งชนิดกลีบลาและกลีบซ้อน.

สรรพคุณ ดอกใช้แต่งสีอาหาร ย้อมผ้า เมล็ดเป็นยาระบายแต่ไม่นิยมใช้เพราะทำให้มีอาการคลื่นไส้ อาเจียน รากมีรสขม ขับปัสสาวะ เป็นยาระบาย ใช้ถูฟันแก้ปวดฟัน.



### เอกสารประกอบการเรียบเรียง

๑. กรมการแพทย์ สถาบันการแพทย์แผนไทย. เกษัตริกรรมแผนไทย. กรุงเทพฯ: โรงพิมพ์องค์การสงเคราะห์ทหารผ่านศึก; ๒๕๔๒.
๒. กรมป่าไม้. พรรณไม้ในสวนป่าสิริกิติ์ภาคกลาง (จังหวัดราชบุรี). กรุงเทพฯ: ชุดีมาการพิมพ์; ๒๕๓๕.
๓. กรมป่าไม้ สำนักวิชาการป่าไม้. พรรณไม้ต้นของประเทศไทย. กรุงเทพฯ: บริษัทไคมอนด์ พรินติ้ง จำกัด; ๒๕๔๒.
๔. ชยันต์ พิเชียรสุนทร, แม้นมาส ชวลิต และ วิเชียร จีรวงส์. คำอธิบายตำราพระโอสถพระนารายณ์ ฉบับเฉลิมพระเกียรติ ๑๒ พรรษาหาราช ๕ ธันวาคม พุทธศักราช ๒๕๔๒. กรุงเทพฯ: บริษัทอมรินทร์พริ้นติ้งแอนด์พับลิชชิ่ง จำกัด (มหาชน); ๒๕๔๔.
๕. ตำราการแพทย์ไทยเดิม (แพทย์ศาสตร์สงเคราะห์) ฉบับอนุรักษ์. กรุงเทพฯ: มูลนิธิฟื้นฟูส่งเสริมการแพทย์ไทยเดิม; ๒๕๓๕.
๖. เต็ม สมิตินันท์. ชื่อพรรณไม้แห่งประเทศไทย. ฉบับแก้ไขเพิ่มเติม. กรุงเทพฯ: กรมป่าไม้; ๒๕๔๔.
๗. ชงชัย เปาอินทร์, นิวัตร เปาอินทร์. ต้นไม้ยาน่ารู้. กรุงเทพฯ: บริษัทออฟเซ็ทเพรส จำกัด; ๒๕๔๕.
๘. แพทย์ศาสตร์สงเคราะห์: ภูมิปัญญาทางการแพทย์และมรดกทางวรรณกรรมของชาติ. กรุงเทพฯ: สถาบันภาษาไทย กรมวิชาการ; ๒๕๔๒.
๙. มหาวิทยาลัยมหิดล คณะเภสัชศาสตร์. สารานุกรมสมุนไพร เล่ม ๑, ๒, ๓, ๔. กรุงเทพฯ: บริษัทอมรินทร์พริ้นติ้งแอนด์พับลิชชิ่ง จำกัด (มหาชน); ๒๕๔๓.
๑๐. \_\_\_\_\_ . สวนนานาพฤกษสมุนไพร ในสวนสมเด็จพระศรีนครินทร์ราชบรมราชชนนี ศูนย์ศึกษาการพัฒนาห้วยทรายอันเนื่องมาจากพระราชดำริ. พิมพ์ครั้งที่ ๒. กรุงเทพฯ: มปท.; ๒๕๔๒.
๑๑. มหาวิทยาลัยมหิดล คณะเภสัชศาสตร์ และสำนักงานพัฒนาวิทยาศาสตร์และเทคโนโลยีแห่งชาติ ศูนย์พันธุวิศวกรรมและเทคโนโลยีชีวภาพแห่งชาติ. สมุนไพรไม้พื้นบ้าน. กรุงเทพฯ: บริษัทประชาชน จำกัด; ๒๕๔๑.
๑๒. ราชบัณฑิตยสถาน. อนุกรมวิธานพืช ฉบับราชบัณฑิตยสถาน อักษร ก. กรุงเทพฯ: บริษัทเพื่อนพิมพ์ จำกัด; ๒๕๓๘.

### Abstract

### Thai Medical and Pharmaceutical Terms in Inscriptions (3)

*Somchai Bovornkitti, Wichan Jirawongse, Prasert Na Nagara, Chayant Picheansunthorn, Songsarn Nilkumhaeng*

*The Royal Institute, Thailand*

Thai medical and pharmaceutical terms in inscriptions found in Thailand may be classified into three groups: (1) medical establishments and personnel including Buddha Bhaisajyaguru-Master of Remedies; (2) diseases or symptoms; and (3) materia medica and food. A previous communication provided an explanation of the terms in the first two groups; this report gives an explanation of the third group.

**Key words :** Thai medical and pharmaceutical terms, inscriptions, medical establishments and personnel, Buddha Bhaisajyaguru, diseases or symptoms, materia medica, food

(ยังมีต่อ)